



# Europejskie fundusze strukturalne i inwestycyjne 2014-2020

PRZEWODNIK DLA ZWIĄZKÓW  
ZAWODOWYCH





# Europejskie fundusze strukturalne i inwestycyjne 2014-2020

PRZEWODNIK DLA ZWIĄZKÓW  
ZAWODOWYCH



With the support of the European Commission

CONFEDERATION  
**SYNDICAT**  
**EUROPEAN**  
**TRADE UNION**

# Spis treści

<b>Część 1 - Wprowadzenie</b> .....	<b>5</b>
Słowo wstępne – Luca Visentini, Sekretarz Konfederalny EKZZ .....	6
Jak korzystać z Przewodnika.....	7
Europejskie fundusze strukturalne i inwestycyjne oraz strategia EKZZ .....	8
- Claude Denagtergal, Doradca EKZZ	
<b>Część 2 – Fundusze EFSI a związki zawodowe</b> .....	<b>10</b>
A. Europejskie fundusze strukturalne i inwestycyjne 2014-2020 w pigułce .....	11
Czym są EFSI? .....	11
W jaki sposób finansowane są poszczególne regiony?.....	12
Na co można wykorzystać fundusze? .....	14
Europejski Fundusz Społeczny.....	15
B. Komitet EFS i „zorganizowany dialog” .....	18
C. Europejski program zapobiegania zmianie klimatu (ECCP), rola związków zawodowych .....	18
<b>Część 3 – Przykłady projektów, w których związki zawodowe wykorzystały EFSI</b> ..	<b>21</b>
Przykład projektu – Rumunia .....	22
Przykład projektu - Polska .....	25
Przykład projektu - Niemcy .....	27
Przykład projektu - Hiszpania .....	29
<b>Załącznik</b> .....	<b>31</b>
Europejski kodeks postępowania w zakresie partnerstwa .....	32
Rozporządzenie w sprawie EFS.....	46

Autorzy:

Claude Denagtergal, EKZZ i Ruairi Fitzgerald, EKZ

# Część 1

## WPROWADZENIE

SŁOWO WSTĘPNE .....	6
<i>- Luca Visentini, Sekretarz Konfederalny EKZZ</i>	
Jak korzystać z Przewodnika .....	7
Europejskie fundusze strukturalne i inwestycyjne oraz strategia EKZZ	
<i>- Claude Denagtergal, Doradca EKZZ.....</i>	8

# Część 1 - Wprowadzenie

## Słowo wstępne – Luca Visentini, Sekretarz Konfederalny EKZZ

Zasady spójności i solidarności są zapisane w Traktacie i stanowią dwa najważniejsze wektory integracji narodów i terytoriów.

Potwierdza je Traktat z Lizbony, który stanowi w artykule 174, że „w celu wspierania harmonijnego rozwoju całej Unii, rozwija ona i prowadzi działania służące wzmocnieniu jej spójności gospodarczej, społecznej i terytorialnej”. W Traktacie podkreślono w szczególności, że „Unia zmierza do zmniejszenia dysproporcji w poziomach rozwoju różnych regionów oraz zacofania regionów najmniej uprzywilejowanych”.

Celem polityki strukturalnej Unii Europejskiej jest zmniejszenie dysproporcji pomiędzy regionami i promowanie idei społeczeństwa, w którym panuje pełne zatrudnienie, równość szans, integracja i spójność społeczna; jest to, ogólniej ujmując, Europejski Model Społeczny.

Ponadto polityka spójności UE, a w szczególności europejskie fundusze strukturalne i inwestycyjne, powinny wspierać realizację każdego programu inwestycyjnego, który sprzyja ożywieniu gospodarczemu w UE i tworzeniu wysokiej jakości miejsc pracy w Europie.

Zasada partnerstwa oznacza pełne zaangażowanie partnerów społecznych w zarządzanie funduszami strukturalnymi w ramach rzeczywistych konsultacji.

Dla EKZZ, zasada partnerstwa jest kluczem do zagwarantowania pomyślnego prowadzenia działań w ramach funduszy strukturalnych. Należy dążyć do tworzenia wysokiej jakości partnerstw i udziału partnerów społecznych w każdej fazie interwencji prowadzonych w ramach funduszy.

Po przyjęciu nowych rozporządzeń i europejskiego kodeksu postępowania w zakresie partnerstwa, sekretariat EKZZ rozpoczął realizację projektu obejmującego działania „związków zawodowych na rzecz spójności gospodarczej i społecznej”.

Celem projektu było zapewnienie:

- ▶ pełnego zaangażowania partnerów społecznych/ związków zawodowych na poziomie UE, krajowym i regionalnym w ramach EFS, EFRR i Funduszu Spójności;
- ▶ pełne zaangażowanie partnerów społecznych/ związków zawodowych na wszystkich etapach programowania, wdrażania, monitorowania i oceny wykorzystania funduszy strukturalnych;
- ▶ pełnego dostępu partnerów społecznych do projektów funduszy strukturalnych oraz działań w zakresie budowania zdolności, w szczególności w zakresie, w jakim dotyczą one realizacji celów strategii Europa 2020;
- ▶ realizacji i rozwoju istniejących i przyszłych partnerstw transgranicznych EURES.

Metodologia polegała na organizacji pięciu zdecentralizowanych seminariów (w Warszawie, Helsinkach, Barcelonie, Rzymie i Berlinie) oraz końcowej konferencji, która odbyła się w Brukseli dnia 6 listopada 2014 r. Jej celem było wyciągnięcie wniosków z seminariów oraz określenie kolejnych kroków i sformułowanie wytycznych, a także aktualizacja „Przewodnika EKZZ dla przedstawicieli związków zawodowych w zakresie wdrażania partnerstw i wykorzystania funduszy strukturalnych”.

Celem niniejszego podręcznika jest wsparcie przedstawicieli związków zawodowych zaangażowanych w prace poszczególnych komitetów, w negocjacje oraz procesy monitorowania ustanowione w ramach Europejskich funduszy strukturalnych i inwestycyjnych.

## Jak korzystać z Przewodnika

Celem autorów podręcznika było opracowanie kompleksowego źródła informacji dla związków zawodowych w zakresie dwóch zagadnień:

1. Ich roli w zarządzaniu i wykorzystaniu europejskich funduszy strukturalnych i inwestycyjnych (EFSI)
2. Wykorzystania funduszy EFSI w celu wspierania działalności związkowej.

Informacje na temat funduszy zostały przedstawione w sposób ogólny, z naciskiem na EFS, ponieważ jest on szczególnie istotny z punktu widzenia działalności związków zawodowych w zakresie kształcenia i szkoleń. Przedstawiono poszczególne aspekty techniczne w powiązaniu z nadrzędną polityką UE, która jest realizowana za pośrednictwem funduszy unijnych.

Jeśli chodzi o zarządzanie i wykorzystanie funduszy strukturalnych, przewodnik wyjaśnia pewne aspekty **europejskiego kodeksu postępowania w zakresie partnerstwa** (ECCP), który zacznie obowiązywać w okresie finansowania 2014-2020. Na mocy tego aktu delegowanego ujednolicono zasadę partnerstwa, którą od dawna uznawano za ważny element polityki spójności.

Poza opracowaniem niniejszego przewodnika, EKZZ zorganizowała serię seminariów regionalnych, podczas których propagowano ideę zaangażowania związków zawodowych w zarządzanie i wykorzystanie funduszy strukturalnych. Seminaria mają na celu wymianę doświadczeń pomiędzy związkowcami z różnych państw członkowskich. Dzięki nim udało nam się wybrać kilka przykładów projektów realizowanych przez związki zawodowe z wykorzystaniem funduszy strukturalnych.

Efektywne wykorzystanie funduszy strukturalnych zależy od aktywnego i świadomego zaangażowania związków zawodowych. Dlatego też w niniejszym przewodniku opisano także w jaki sposób, za pośrednictwem forów takich jak Komitet EFS i zorganizowany dialog, pozytywne i negatywne doświadczenia związane z zaangażowaniem związków zawodowych można przekazać Komisji Europejskiej.

Fundusze europejskie są znane ze swoich wysoce technicznych treści, a autorzy niniejszego przewodnika starali się wyjaśnić ich najistotniejsze aspekty, tak aby stworzyć globalny obraz struktury i funkcjonowania funduszy oraz potencjalnego wzajemnego oddziaływania pomiędzy związkowcami a Europejskimi Funduszami Strukturalnymi i inwestycyjnymi na szczeblu europejskim, krajowym i regionalnym. Aby uzyskać bardziej szczegółowe informacje na temat poszczególnych aspektów związanych z funduszami unijnymi, wystarczy skorzystać z hiperłączy, które umieszczono w podręczniku.

Wreszcie, podczas programowania na początku okresu 2014-2020, możemy spodziewać się stałego zaangażowania związków zawodowych za pośrednictwem komitetów monitorujących, Komitetu EFS, zorganizowanego dialogu i, co istotne, dzięki wykorzystaniu funduszy na realizację projektów związkowych. Dlatego zachęcamy do aktywnego zaangażowania we wszystkie aspekty EFSI, dzięki któremu wiedza i doświadczenie związków zawodowych doprowadzi do maksymalnej spójności gospodarczej i społecznej we wszystkich regionach UE.



## Europejskie fundusze strukturalne i inwestycyjne oraz strategia EKZZ

- *Claude Denagtergal, Doradca EKZZ*

Polityka spójności UE ma zasadnicze znaczenie we wspieraniu zrównoważonego wzrostu i wysokiej jakości zatrudnienia. Przyjęte niedawno **rozporządzenie** w sprawie europejskich funduszy strukturalnych i inwestycyjnych na lata 2014-2020 podkreśla priorytety UE związane z realizacją tych celów, w tym (w szczególności w odniesieniu do Europejskiego Funduszu Społecznego) zatrudnienia, uczciwej mobilności, walki z ubóstwem, integracji społecznej, kształcenia i szkoleń. Nowe zasady koncentracji tematycznej i nacisk na rezultaty osiągnięte w wyniku poniesionych wydatków stanowią pozytywny wkład w przyszłe wykorzystanie środków europejskich w dobie kryzysu gospodarczego.

EFS powierzono nowe zadania, takie jak Inicjatywa na rzecz zatrudnienia ludzi młodych, europejski sojusz na rzecz przygotowania zawodowego, nowy Fundusz na rzecz walki z ubóstwem i zreformowana sieć EURES na rzecz zatrudnienia w UE.

Opracowano lub zreformowano i wzmocniono nowe programy, w szczególności Erasmus+, nowy Europejski Fundusz Dostosowania do Globalizacji oraz Europejski program na rzecz zatrudnienia i innowacji społecznych.

Zasada partnerstwa została wyraźnie zapisana, a także wzmocniona i poszerzona dzięki przyjęciu **europejskiego kodeksu postępowania w zakresie partnerstwa**, który reguluje zaangażowanie władz lokalnych, partnerów społecznych i innych zainteresowanych stron na wszystkich etapach programowania, wdrażania i monitorowania Funduszy Strukturalnych.

To ważny sukces partnerów społecznych, w szczególności EKZZ.

Niemniej jednak, EKZZ niepokoją pewne negatywne aspekty. Całkowity budżet UE został zredukowany, podobnie jak środki przeznaczone dla EFS, a tak zwane uwarunkowania makroekonomiczne zostały wprowadzone pomimo starań Parlamentu Europejskiego, któremu EKZZ zapewnił swoje wsparcie. Mogą one doprowadzić do zawieszenia finansowania w przypadku braku równowagi makroekonomicznej na poziomie poszczególnych krajów lub w sytuacji nadmiernego deficytu budżetowego.

Ponadto zasada partnerstwa nie obejmuje wszystkich funduszy nieuwzględnionych w treści rozporządzenia w sprawie europejskich funduszy strukturalnych i inwestycyjnych. Co więcej, Europejski kodeks postępowania w sprawie partnerstwa nie został do tej pory w pełni wdrożony i nie jest przestrzegany przez wszystkie państwa członkowskie. Pozytywnym zjawiskiem jest to, że Parlament Europejski przeprowadzi średniookresowy przegląd budżetu UE, prawdopodobnie w 2016 r.





**W tym scenariuszu, EKZZ zobowiązuje się do:**

- ▶ Monitorowania stanu realizacji priorytetów na rzecz zrównoważonego wzrostu i zatrudnienia przez europejskie fundusze strukturalne i inwestycyjne, a także zapewnienia, że odpowiednie środki - a bardziej ogólnie budżet UE - przyczynią się do realizacji polityki UE w zakresie inwestycji;
- ▶ Monitorowania wykorzystania środków EFS, w szczególności w ramach Komitetu EFS, aby zapewnić właściwe zdefiniowanie i wdrożenie priorytetów społecznych i nowych zadań przypisanych do funduszu, z udziałem partnerów społecznych;
- ▶ Monitorowania wykorzystania wszystkich innych środków w budżecie UE i zapewnienia, że ich wykorzystanie jest zgodne z wyżej wymienionymi priorytetami, również poprzez wprowadzenie form zorganizowanego dialogu, zapewnienie efektywnego i odpowiedniego udziału partnerów społecznych;
- ▶ Zapewnienia, że zasada partnerstwa oraz Europejski kodeks postępowania w zakresie partnerstwa są wdrażane prawidłowo, również poprzez zaangażowanie partnerów społecznych w zarządzanie funduszami na wszystkich poziomach;
- ▶ Wpływu na średniookresowy przegląd budżetu UE w 2016 r. w celu skorygowania niedoskonałości stwierdzonych w momencie uruchomienia wieloletnich ram finansowych na okres 2014-2020 oraz w celu rozbudowania najbardziej istotnych ze społecznego punktu widzenia rozdziałów budżetu UE;
- ▶ Wspierania podmiotów stowarzyszonych w doskonaleniu ich procesów budowania potencjału, w zakresie pełniejszego udziału w procesie podejmowania strategicznych decyzji dotyczących wszystkich funduszy UE i lepszego dostępu do ich wykorzystania, w szczególności w odniesieniu do EFS.

Oprócz tych priorytetów, EKZZ przychylnie patrzy na wszystkie inicjatywy mające na celu zwiększenie spójności gospodarczej i społecznej, a także wspierające współpracę transgraniczną, w wymiarze regionalnym i lokalnym.

EKZZ popiera zatem strategie makroregionalne UE (makroregiony Bałtyku, Dunaju, Morza Jońskiego i Adriatyckiego oraz Alp), poprzez wzmocnienie wymiaru społecznego i wspieranie sieci związków zawodowych oraz zaangażowania partnerów społecznych w tego rodzaju strategię.

Ponadto EKZZ wspiera wszystkie sieci związków zawodowych działające aktywnie w wymiarze regionalnym, lokalnym, transgranicznym i międzyregionalnym, takie jak MRZ (Międzyregionalne Rady Związków Zawodowych), ECTUN (European Capitals Trade Union Network), oraz partnerstwa transgraniczne działające w ramach sieci EURES.

# Część 2

## FUNDUSZE EFSI A ZWIĄZKI ZAWODOWE

A. Europejskie fundusze strukturalne i inwestycyjne	
2014-2020 w pigułce .....	11
Czym są EFSI? .....	11
W jaki sposób finansowane są poszczególne regiony? .....	12
Na co można wykorzystać fundusze?.....	13
Europejski Fundusz Społeczny.....	15
B. Komitet EFS i „zorganizowany dialog” .....	17
C. Europejski program zapobiegania zmianie klimatu (ECCP), rola związków zawodowych .....	18

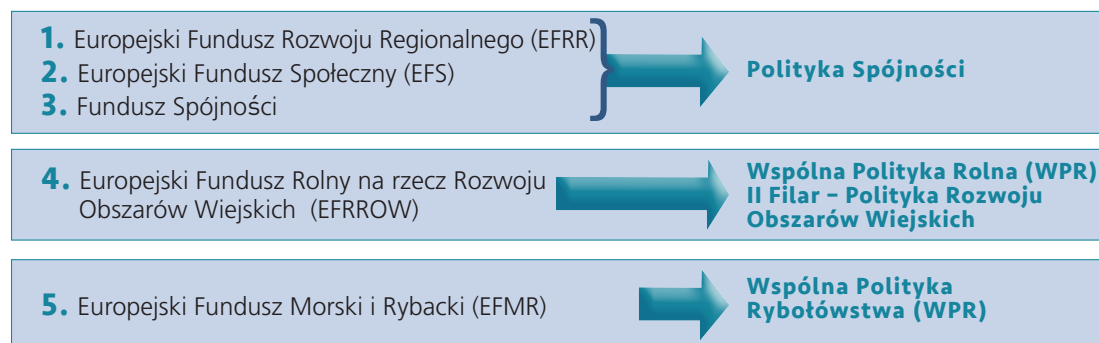
## CZĘŚĆ 2 – FUNDUSZE EFSI A ZWIĄZKI ZAWODOWE

### A. Europejskie fundusze strukturalne i inwestycyjne 2014-2020 w pigułce

Niniejszy podrozdział koncentruje się na strukturze i funkcjonowaniu EFSI, a zarazem przedstawia ich ogólny przegląd i bardziej szczegółowe spojrzenie na niektóre aspekty techniczne poszczególnych funduszy.

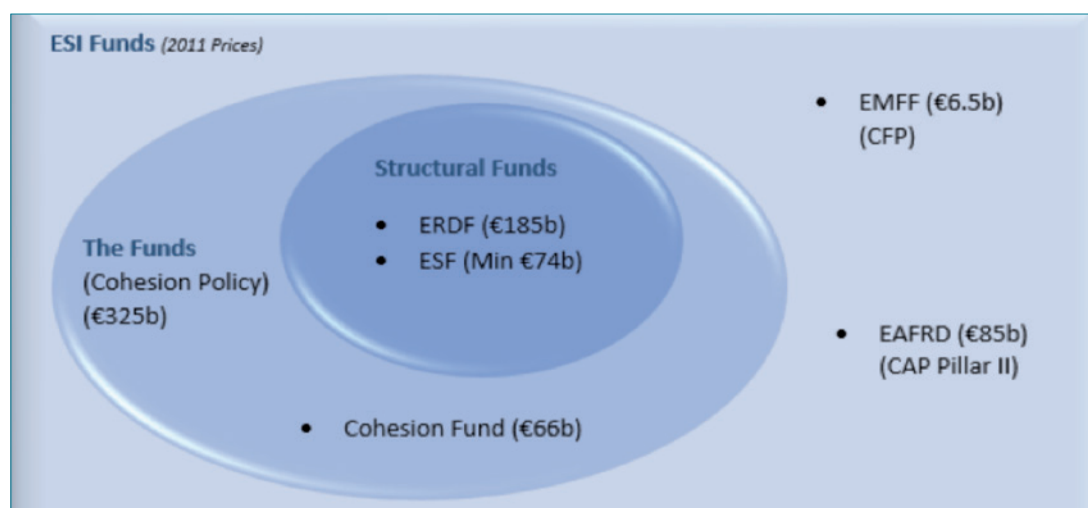
#### Czym są EFSI?

**Pięć głównych funduszy** funkcjonuje na rzecz wspierania rozwoju gospodarczego we wszystkich krajach UE, zgodnie z celami strategii Europa 2020:



Powyższe wspólnie tworzą europejskie fundusze strukturalne i inwestycyjne (EFSI), których funkcjonowanie podlega **Rozporządzeniu w sprawie wspólnych przepisów**. Ponadto do części funduszy ma zastosowanie osobna regulacja, która określa pewne aspekty ich funkcjonowania w sposób bardziej szczegółowy. Oznacza to, że potrzebna jest wspólna strategia, dzięki której wszystkie środki mogą być wykorzystane w sposób komplementarny.

Schemat 1 przedstawia zestawienie poszczególnych funduszy, które razem tworzą EFSI. Z punktu widzenia związków zawodowych, istotna jest koncentracja na polityce spójności (Fundusz Spójności,



Schemat 1 – EFSI 2014 - 2020

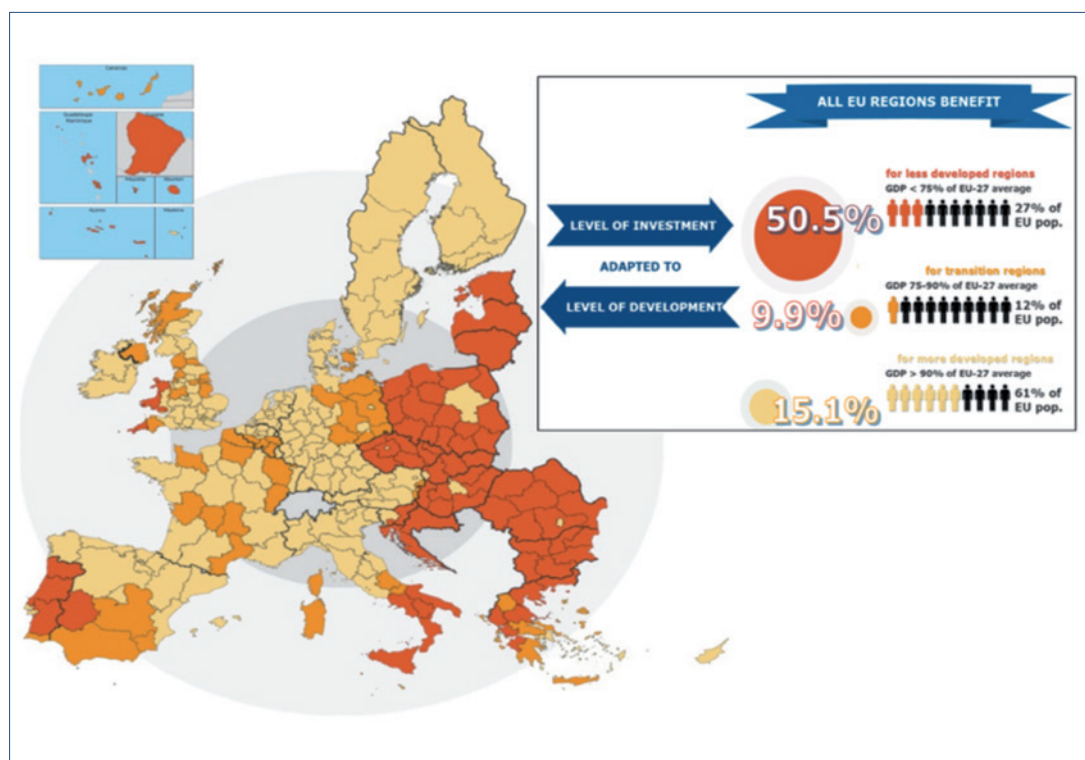
EFS, EFRR), ze szczególnym uwzględnieniem EFS.

#### Na politykę spójności składają się trzy fundusze:

- ▶ **Europejski Fundusz Rozwoju Regionalnego** jest wykorzystywany na potrzeby inwestycji, które przyczyniają się do niwelowania nierówności pomiędzy regionami. Środki mogą być wykorzystywane na potrzeby projektów infrastrukturalnych obejmujących podstawowe usługi, takie jak transport, energia i kształcenie, a także na wspieranie inicjatyw w obszarach działalności gospodarczej o wysokim potencjalnym wzroście, m.in. w zakresie infrastruktury turystycznej czy wspierania badań naukowych i innowacji.
- ▶ **Europejski Fundusz Społeczny** służy przede wszystkim wspieraniu zatrudnienia, mobilności pracowników, kształcenia i szkoleń, a także zwalczaniu ubóstwa, wykluczenia społecznego i dyskryminacji.
- ▶ **Fundusz Spójności** może być wykorzystany do wspierania transeuropejskich sieci transportowych i polityki ochrony środowiska w państwach członkowskich, których DNB jest niższy niż 90% średniej UE.

## W jaki sposób finansowane są poszczególne regiony?

W celu lepszego wykorzystania funduszy dokonano podziału na 274 regiony (z uwzględnieniem ich

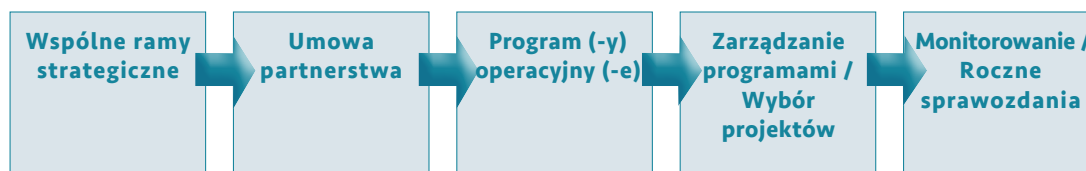


Schemat 2 – Fundusze regionalne (EFRR i EFS) Źródło: Komisja Europejska

<sup>1</sup> W latach 2014-2020 do tej grupy państw należą Bułgaria, Chorwacja, Cypr, Czechy, Estonia, Grecja, Węgry, Łotwa, Litwa, Malta, Polska, Portugalia, Rumunia, Słowacja i Słowenia

ludności), z których każdy zaklasyfikowano do jednej z trzech kategorii:

- Regiony słabiej rozwinięte (PKB per capita niższy niż 75% średniej UE-27)
- Regiony w okresie przejściowym (PKB per capita pomiędzy 75% a 90% średniej UE-27)



- Regiony lepiej rozwinięte (PKB na mieszkańca wyższy niż 90% średniej UE-27)

Jak widać na Schemacie 2, poziom finansowania dla każdego regionu zależy od kategorii, do której został przypisany, przy czym większość środków przydziela się regionom słabiej rozwiniętym. Ponadto zasady wykorzystania środków różnią się w zależności od regionu. Na przykład, tylko słabiej rozwinięte regiony oraz regiony w okresie przejściowym mogą korzystać ze środków EFS na budowanie potencjału partnerów społecznych.

## Jak wykorzystywane są fundusze?

Podjęto próbę uproszczenia procesu w okresie 2014-2020, przy jednoczesnym zapewnieniu, że fundusze są wykorzystywane w sposób zgodny z celami Unii Europejskiej. Ustanowiono w tym celu wspólne ramy strategiczne, które odzwierciedlają aspiracje polityczne określone w Strategii Europa 2020, w szczególności inteligentny i zrównoważony rozwój sprzyjający włączeniu społecznemu.

### ► Umowy o partnerstwie

Wspólne ramy strategiczne służą jako wytyczne podczas sporządzania **umów o partnerstwie**, które są przygotowywane przez poszczególne państwa członkowskie we współpracy z Komisją Europejską. Umowy te określają priorytety w każdym państwie członkowskim, obowiązujące przez cały okres finansowania i w odniesieniu do wszystkich pięciu EFSI.

### ► Programy Operacyjne

Kiedy umowa o partnerstwie została już przekazana, państwo członkowskie musi opracować jeden lub kilka **programów operacyjnych**. Powstają plany regionalne lub krajowe, w których państwa członkowskie wyraźnie określają, w jaki sposób będą korzystać z funduszy - określają cele każdego programu i wskazują na konkretny fundusz. Programy operacyjne muszą być zgodne z treścią umów o partnerstwie i wymagają opracowania celów i wskaźników, które pozwolą na dokonanie oceny postępów w osiągnięciu wybranych celów.

## Strategia Europa 2020

*Strategia ta, wprowadzona w życie w 2010 r. jest dziesięcioletnią strategią wzrostu i zatrudnienia w UE. Obejmuje inicjatywy służące zapewnieniu inteligentnego i zrównoważonego rozwoju sprzyjającego włączeniu społecznemu; wyznaczono w jej ramach 5 głównych celów do osiągnięcia przed 2020 r.:*

1. Zatrudnienie – 75-procentowy wskaźnik zatrudnienia wśród osób w wieku 20-64 lat
2. Badania i rozwój - 3% PKB UE przeznaczony na inwestycje w badania i rozwój
3. Zmiany klimatyczne i zrównoważony rozwój – produkcja 20% energii ze źródeł odnawialnych, zwiększenie o 20% efektywności energetycznej, zmniejszenie o 20% emisji gazów cieplarnianych w stosunku do poziomu z 1990 r.
4. Edukacja - zredukowanie liczby osób przedwcześnie porzucających naukę do poziomu 10%, zwiększenie do co najmniej 40% odsetka 30-34-latków z wykształceniem wyższym lub równoważnym
5. Ubóstwo i wykluczenie społeczne – zredukowanie o co najmniej 20 milionów liczby osób zagrożonych ubóstwem i wykluczeniem społecznym

Więcej informacji:

<http://ec.europa.eu/europe2020>

## ► Instytucja Zarządzająca

Państwa członkowskie mają obowiązek wyznaczyć dla każdego Programu Operacyjnego (PO) **instytucję zarządzającą** a także instytucję certyfikującą oraz instytucję audytową. Instytucja zarządzająca jest odpowiedzialna za ogólne zarządzanie PO, w tym wybór projektów i działań, które uzyskają wsparcie z funduszy. Instytucja zarządzająca opracowuje również roczne i końcowe sprawozdania z realizacji i zapewnia, że finansowane działania są kwalifikowalne.

## ► Komitet Monitorujący

Należy także utworzyć **Komitet Monitorujący** który czuwa nad realizacją programu lub programów operacyjnych. W jego skład wchodzi między innymi partnerzy gospodarczy i społeczni, m.in. przedstawiciele związków zawodowych. Komitet zbiera się na posiedzenie co najmniej raz w roku i ocenia realizację programu(-ów) uwzględniając postępy w osiągnięciu przyjętych celów.

## Na co można wykorzystać fundusze?

EFSI podlegają przepisom wspólnej regulacji, [rozporządzenia w sprawie wspólnych przepisów](#). Aby zapewnić, że fundusze wykorzystywane są w możliwie najbardziej efektywny i harmonijny sposób we wszystkich państwach członkowskich, Komisja określiła pewne zasady i wymagania. W związku z tym, sposób wykorzystania funduszy musi odzwierciedlać **cele tematyczne**.

Sporządzając umowy o partnerstwie i programy operacyjne, państwa członkowskie muszą mieć na uwadze cele tematyczne, w tym opis oczekiwanych rezultatów wykorzystania EFSI w stosunku do każdego spośród wybranych obszarów tematycznych.

Każdy cel tematyczny zostaje przełożony na wyczerpującą listę priorytetów inwestycyjnych określonych w rozporządzeniu dotyczącym danego funduszu. Na przykład, cel tematyczny (10) - Inwestowanie w kształcenie, szkolenie i szkolenie zawodowe na rzecz zdobywania umiejętności i uczenia się przez całe życie został szczegółowo opisany w [rozporządzeniu w sprawie Europejskiego Funduszu Społecznego](#) w czterech priorytetach inwestycyjnych, takich jak ograniczenie i zapobieganie przedwczesnemu porzuceniu nauki szkolnej.

W celu zapewnienia spójności programy operacyjne składają się z osi priorytetowych, które odpowiadają celom tematycznym określonym w umowach o partnerstwie. Każda oś priorytetowa powinna odpowiadać jednemu celowi tematycznemu i jednemu lub kilku priorytetom inwestycyjnym.

### Cele tematyczne (z rozporządzenia w sprawie wspólnych przepisów CPR) (cele tematyczne właściwe EFSI pogrubioną czcionką):

- (1) *Wzmacnianie badań naukowych, rozwoju technologicznego i innowacji;*
- (2) *Zwiększanie dostępności, stopnia wykorzystania i jakości technologii informacyjnych i komunikacyjnych;*
- (3) *Wzmacnianie konkurencyjności małych i średnich przedsiębiorstw (MŚP);*
- (4) *Wspieranie przejścia na gospodarkę niskoemisyjną we wszystkich sektorach;*
- (5) *Promowanie dostosowania do zmian klimatu, zapobiegania ryzyku i zarządzania ryzykiem;*
- (6) *Zachowanie i ochrona i środowiska naturalnego i wspieranie efektywnego gospodarowania zasobami;*
- (7) *Promowanie zrównoważonego transportu i usuwanie niedoborów przepustowości w działaniu najważniejszej infrastruktury sieciowej;*
- (8) Promowanie trwałego zatrudnienia wysokiej jakości oraz mobilności pracowników;**
- (9) Promowanie włączenia społecznego oraz walka z ubóstwem i wszelką dyskryminacją;**
- (10) Inwestowanie w kształcenie, szkolenie i szkolenie zawodowe na rzecz zdobywania umiejętności i uczenia się przez całe życie;**
- (11) Wzmacnianie zdolności instytucjonalnych instytucji publicznych i zainteresowanych stron oraz sprawności administracji publicznej**



Łączna suma środków dostępnych w ramach EFS, EFRR i Funduszu Spójności wynosi 325 mld euro w cenach z 2011 r. Kwota ta obejmuje 3 mld euro dla Inicjatywy na rzecz zatrudnienia ludzi młodych. Powyższe trzy fundusze przyjęły dwa konkretne cele:

1. Inwestycje na rzecz wzrostu gospodarczego i zatrudnienia (wspierane przez wszystkie trzy fundusze)
2. Europejska współpraca terytorialna – EWT (wspierana wyłącznie przez EFRR)

Alokacja środków z uwzględnieniem powyższych celów przebiega w następujący sposób:

▶ 96,33% na inwestycje na rzecz wzrostu gospodarczego i zatrudnienia, z czego 52,45% dla regionów słabiej rozwiniętych, 10,24% dla regionów w okresie przejściowym, 15,67% dla regionów lepiej rozwiniętych, natomiast 21,19% dla państw członkowskich korzystających ze środków Funduszu Spójności.

▶ 2,75% na EWT.

#### ▶ Współfinansowanie

Poziom współfinansowania oznacza maksymalną kwotę wsparcia finansowego, które może pochodzić z funduszy ESI; waha się od 50% w regionach lepiej rozwiniętych do 85% w niektórych regionach słabiej rozwiniętych. Poziom współfinansowania określa Komisja w chwili przyjęcia programu operacyjnego; ma on zastosowanie do każdej osi priorytetowej programu operacyjnego.

#### ▶ Inicjatywa na rzecz zatrudnienia ludzi młodych

Inicjatywie na rzecz zatrudnienia ludzi młodych przydzielono ze środków EFS 3 mld euro na walkę z bezrobociem wśród młodzieży w regionach, w których ponad 25% bezrobotnych stanowi młodzież niekształcąca się, niepracująca ani nieszkoląca się (NEET). Państwa członkowskie muszą uwzględnić swoje plany związane z tą Inicjatywą w umowach o partnerstwie i programach operacyjnych. Działania mogą mieć formę indywidualnego PO, konkretnej osi priorytetowej PO lub części osi priorytetowej.

## Europejski Fundusz Społeczny

W okresie 2014-2020 Europejski Fundusz Społeczny będzie pełnił ważną rolę we wspieraniu zatrudnienia, integracji społecznej oraz mobilności pracowników. Jest to szczególnie istotne z punktu widzenia celów ruchu związkowego, a zatem wkład związków zawodowych w plany wykorzystania środków jest bardzo ważny, podobnie jak ich zaangażowanie w wykorzystanie dostępnych zasobów w celu poprawy warunków panujących na rynkach pracy państw członkowskich. Związki zawodowe odgrywają ważną rolę w dziedzinie kształcenia i szkoleń, te ostatnie natomiast mają kluczowe znaczenie z punktu widzenia realizacji celów EFS. Ten krótki rozdział zawiera szczegółowe informacje na temat tego, w jaki sposób można wykorzystać EFS, jednocześnie kładąc nacisk na aspekty, które z punktu widzenia związków zawodowych należy uznać za najistotniejsze.

#### ▶ Priorytety inwestycyjne

Jak wspomniano powyżej, EFS obejmuje cztery konkretne cele tematyczne, które muszą zostać uwzględnione przy opracowywaniu umów o partnerstwie i programów operacyjnych. Dzielą się one na przedstawione poniżej priorytety inwestycyjne:

### Poziom współfinansowania na poziomie każdej osi priorytetowej:

- 85% dla słabiej rozwiniętych regionów państw członkowskich, których średni PKB na mieszkańca w latach 2007-2009 był niższy niż 85% średniej UE-27 oraz dla regionów peryferyjnych
- 80% dla regionów państw członkowskich, których PKB na mieszkańca stanowiący kryterium kwalifikowalności w okresie programowania 2007-2013 był niższy niż 75% średniej UE-25
- 60% dla regionów w okresie przejściowym
- 50% dla lepiej rozwiniętych regionów

W ramach celu tematycznego **„promowanie trwałego zatrudnienia wysokiej jakości oraz wsparcie mobilności pracowników”**:

- (i) dostęp do zatrudnienia dla osób poszukujących pracy i osób biernych zawodowo, w tym długotrwale bezrobotnych oraz oddalonych od rynku pracy, także poprzez lokalne inicjatywy na rzecz zatrudnienia oraz wspieranie mobilności pracowników;*
- (ii) trwałą integrację na rynku pracy ludzi młodych, w szczególności tych, którzy nie pracują, nie kształcą się ani nie szkolą, w tym ludzi młodych zagrożonych wykluczeniem społecznym i ludzi młodych wywodzących się ze środowisk marginalizowanych, także poprzez wdrażanie gwarancji dla młodzieży;*
- (iii) pracę na własny rachunek, przedsiębiorczość i tworzenie przedsiębiorstw, w tym innowacyjnych mikro-, małych i średnich przedsiębiorstw;*
- (iv) równość mężczyzn i kobiet we wszystkich dziedzinach, w tym dostęp do zatrudnienia, rozwój kariery, godzenie życia zawodowego i prywatnego oraz promowanie równości wynagrodzeń za taką samą pracę;*
- (v) przystosowanie pracowników, przedsiębiorstw i przedsiębiorców do zmian;*
- (vi) aktywne i zdrowe starzenie się;*
- (vii) modernizację instytucji działających na rynku pracy, takich jak publiczne i prywatne służby zatrudnienia, oraz lepsze dostosowanie do potrzeb rynku pracy, w tym poprzez przedsięwzięcia służące zwiększaniu ponadnarodowej mobilności pracowników, oraz systemy mobilności oraz lepszej współpracy instytucji i właściwych zainteresowanych podmiotów;*

W ramach celu tematycznego **„promowanie włączenia społecznego, walka z ubóstwem i wszelką dyskryminacją”**:

- (i) aktywne włączenie, w tym z myślą o promowaniu równych szans oraz aktywnego uczestnictwa i zwiększaniu szans na zatrudnienie;*
- (ii) integrację społeczno-gospodarczą społeczności marginalizowanych, takich jak Romowie;*
- (iii) zwalczanie wszelkich form dyskryminacji oraz promowanie równych szans;*
- (iv) ułatwianie dostępu do przystępnych cenowo, trwałych oraz wysokiej jakości usług, w tym opieki zdrowotnej i usług socjalnych świadczonych w interesie ogólnym;*
- (v) wspieranie przedsiębiorczości społecznej i integracji zawodowej w przedsiębiorstwach społecznych oraz ekonomii społecznej i solidarnej w celu ułatwiania dostępu do zatrudnienia;*
- (vi) strategie rozwoju lokalnego kierowane przez społeczność;*

W ramach celu tematycznego **„inwestowanie w kształcenie, szkolenie oraz szkolenie zawodowe na rzecz zdobywania umiejętności i uczenia się przez całe życie”**:

- (i) ograniczenie i zapobieganie przedwczesnemu kończeniu nauki szkolnej oraz zapewnianie równego dostępu do dobrej jakości wczesnej edukacji elementarnej oraz kształcenia podstawowego, gimnazjalnego i ponadgimnazjalnego, z uwzględnieniem formalnych, nieformalnych i pozaformalnych ścieżek kształcenia umożliwiających ponowne podjęcie kształcenia i szkolenia;*
- (ii) poprawę jakości, skuteczności i dostępności szkolnictwa wyższego oraz kształcenia na poziomie równoważnym w celu zwiększenia udziału i poziomu osiągnięć, zwłaszcza w przypadku grup w niekorzystnej sytuacji;*
- (iii) wyrównywanie dostępu do uczenia się przez całe życie o charakterze formalnym, nieformalnym i pozaformalnym wszystkich grup wiekowych, poszerzanie wiedzy, podnoszenie umiejętności i kompetencji siły roboczej oraz promowanie elastycznych ścieżek kształcenia, w tym poprzez doradztwo zawodowe i potwierdzanie nabytych kompetencji;*
- (iv) lepsze dostosowanie systemów kształcenia i szkolenia do potrzeb rynku pracy, ułatwianie przechodzenia z etapu kształcenia do etapu zatrudnienia oraz wzmacnianie systemów kształcenia i szkolenia zawodowego i ich jakości, w tym poprzez mechanizmy prognozowania umiejętności, dostosowania programów nauczania oraz tworzenia i rozwoju systemów uczenia się poprzez praktyczną naukę zawodu realizowaną w ścisłej współpracy z pracodawcami;*



W ramach celu tematycznego „**wzmacnianie zdolności instytucjonalnych instytucji publicznych i zainteresowanych stron oraz sprawności administracji publicznej**”:

*(i) inwestycje w zdolności instytucjonalne i w sprawność administracji publicznej oraz efektywność usług publicznych na szczeblu krajowym, regionalnym i lokalnym w celu przeprowadzenia reform, z uwzględnieniem lepszego stanowienia prawa i dobrego rządzenia.*

*Ten priorytet inwestycyjny ma zastosowanie wyłącznie w państwach członkowskich, które kwalifikują się do wsparcia przez Fundusz Spójności, lub w państwach członkowskich, w których skład wchodzi co najmniej jeden region sklasyfikowany na poziomie NUTS 2, o którym mowa w art. 90 ust. 2 lit. a) rozporządzenia (UE) nr 1303/2013;*

*(ii) budowanie potencjału wszystkich zainteresowanych podmiotów kształtujących politykę w zakresie kształcenia, uczenia się przez całe życie, szkolenia i zatrudnienia oraz polityki społecznej, w tym poprzez pakiety sektorowe i terytorialne na rzecz wdrażania reform na szczeblu krajowym, regionalnym i lokalnym.*

### ► **Koncentracja tematyczna**

---

W celu zapewnienia najefektywniejszego wykorzystania środków EFS, państwa członkowskie mają obowiązek skoncentrować część środków pochodzących z EFS na pięciu priorytetach inwestycyjnych. Minimalna kwota środków EFS, które muszą być skoncentrowane w ten sposób zależy od regionu - 80% w regionach lepiej rozwiniętych, 70% w regionach w okresie przejściowym i 60% w regionach słabiej rozwiniętych. Dlatego też regiony słabiej rozwinięte muszą przeznaczyć więcej środków z EFS na realizację priorytetów inwestycyjnych określonych w treści **rozporządzenia w sprawie EFS**.

Poza wymogami w zakresie koncentracji tematycznej, co najmniej 20% środków EFS w każdym państwie członkowskim musi zostać zainwestowane w działania wspierające integrację społeczną i walkę z ubóstwem.

### ► **Budowanie potencjału**

---

Organy zarządzające programem operacyjnym muszą zapewnić alokowanie „**odpowiedniej do potrzeb kwoty ze środków EFS na przedsięwzięcia na rzecz budowania potencjału w formie szkoleń, działań związanych z tworzeniem sieci, pogłębiania dialogu społecznego oraz na przedsięwzięcia podejmowane wspólnie przez partnerów społecznych**”. Dotyczy to tylko regionów słabiej rozwiniętych i regionów w okresie przejściowym. Nie ma wymogu, aby przeznaczyć środki z EFS na budowanie potencjału w bardziej rozwiniętych regionach.

### ► **Inne dokumenty**

---

Strona internetowa Komisji Europejskiej dotycząca Polityki Regionalnej

– [http://ec.europa.eu/regional\\_policy/](http://ec.europa.eu/regional_policy/)

Strona internetowa Komisji Europejskiej dotycząca EFS – <http://ec.europa.eu/esf/>

Rozporządzenie w sprawie wspólnych przepisów

– <http://eur-lex.europa.eu/legal-content/EN/TXT/?uri=celex:32013R1303>

Rozporządzenie w sprawie EFS – <http://eur-lex.europa.eu/legal-content/EN/TXT/?uri=CELEX:32013R1304>

ECCP – [http://eur-lex.europa.eu/legal-content/EN/TXT/?uri=uriserv:OJ.L\\_.2014.074.01.0001.01.ENG](http://eur-lex.europa.eu/legal-content/EN/TXT/?uri=uriserv:OJ.L_.2014.074.01.0001.01.ENG)

## B. Komitet EFS i „zorganizowany dialog”

### ► Komitet EFS

Komitet EFS jest trójstronnym komitetem utworzonym na mocy traktatu europejskiego; jego zadanie polega na ułatwianiu zarządzania EFS przez poszczególne państwa członkowskie. Komitet składa się z trzech przedstawicieli z każdego państwa członkowskiego, reprezentujących rząd, związki zawodowe i pracodawców. Europejscy partnerzy społeczni, czyli EKZZ reprezentująca związki oraz BUSINESSEUROPE, UEAPME i CEEP jako organizacje reprezentujące pracodawców także zasiadają w Komitecie. Każdemu posiedzeniu Komitetu przewodniczy Komisja. Jest to forum, które umożliwia partnerom społecznym wspólne rozważania na temat problemów dotyczących programowania, wdrażania oraz monitorowania EFS w państwach członkowskich.

EKZZ uważa, że Europejski Fundusz Społeczny powinien być głównym instrumentem Strategii Europa 2020 w dziedzinie zatrudnienia, polityki rynku pracy, mobilności, kształcenia i szkolenia oraz integracji społecznej, a tym samym przyczynić się do inteligentnego i zrównoważonego rozwoju sprzyjającego włączeniu społecznemu, a także spójności gospodarczej, społecznej i terytorialnej.

Inwestycje w kapitał ludzki mają kluczowe znaczenie dla pokonania kryzysu w Europie. EFS jest elementem polityki spójności UE oraz głównym instrumentem budżetu UE, koncentrującym się na inwestowaniu bezpośrednio w ludzi, ich kompetencje i możliwości.

Partnerstwo i pełne zaangażowanie partnerów społecznych na wszystkich etapach programowania, wdrażania i monitorowania EFSI jest jeszcze bardziej istotne dla EFS, w odniesieniu zarówno do umów o partnerstwie zawartych pomiędzy Komisją Europejską a państwami członkowskimi, jak i do Programów Operacyjnych.

W związku z tym, bardzo ważne jest również, by EFS nadal wspierał dialog społeczny, przede wszystkim poprzez usprawnienie procesu budowania potencjału partnerów społecznych, co powinno być dla państw członkowskich obowiązkowe, a nie fakultatywne. Obowiązek ten został wyraźnie określony w nowym rozporządzeniu, ale zdaniem EKZZ należy sprecyzować, że co najmniej 2% środków EFS przeznaczają się na działania podejmowane przez partnerów społecznych.

Partnerzy społeczni muszą mieć również dostęp do pomocy technicznej, co pozwoli im nie tylko na wzmocnienie ich potencjału, ale również koordynacji i reprezentacji na wszystkich poziomach, w doraźnych komitetach i w procedurach decyzyjnych definiujących i wdrażających programy operacyjne.

W tym kontekście, wzmocnienie dialogu społecznego jest warunkiem sine qua non. Wzmocni rolę EFS, zgodnie z artykułem 6 rozporządzenia w sprawie EFS; klauzula ta podkreśla potrzebę budowania przez partnerów społecznych zdolności rozwijania dialogu społecznego na wszystkich szczeblach (europejskim, krajowym, regionalnym, sektorowym i na poziomie poszczególnych przedsiębiorstw).

EKZZ jest więc mocno zaangażowana w działania mające na celu pełną realizację zasady partnerstwa i dialogu społecznego, w szczególności w ramach Komitetu EFS.

### ► „Zorganizowany dialog”

W odniesieniu do partnerów społecznych, nowe rozporządzenie nie przewiduje corocznych konsultacji z europejskimi partnerami społecznymi. W oparciu o wezwanie do składania zgłoszeń powstał niedawno tak zwany „zorganizowany dialog”, obejmujący część przedstawicieli europejskich partnerów społecznych i – w większości – przedstawicieli organizacji pozarządowych oraz sieci miast.

Europejscy partnerzy społeczni wystosowali pismo do Komisji, domagając się konsultacji z partnerami społecznymi przed posiedzeniami w ramach zorganizowanego dialogu.

## C. Europejski program zapobiegania zmianie klimatu (ECCP), rola związków zawodowych

Zasada partnerstwa oznacza pełne zaangażowanie partnerów społecznych w zarządzanie funduszami strukturalnymi w ramach rzeczywistych konsultacji.

Zdaniem EKZZ, zasada partnerstwa ma do odegrania kluczową rolę, ponieważ stanowi gwarancję, że środki pochodzące z funduszy strukturalnych UE wykorzystane są prawidłowo. Nie powinna ograniczać się do pozostania podstawową zasadą polityki spójności i należy ją wzmocnić.

W ramach rozporządzeń dotyczących europejskich funduszy strukturalnych i inwestycyjnych konieczny okazał się „Europejski kodeks postępowania w zakresie partnerstwa”, wydany przez Komisję Europejską jako akt delegowany w oparciu o zasadę partnerstwa określoną w artykule 5 nowego rozporządzenia. Jest on obecnie wdrażany.

EKZZ poparła pomysł wprowadzenia europejskiego kodeksu postępowania, który nakłada na państwa członkowskie obowiązek wprowadzenia w życie zasady partnerstwa. Jasno definiuje tę zasadę, nie ograniczając się przy tym wyłącznie do odniesienia do „obowiązujących przepisów i praktyk krajowych” i określa szczegółowo rolę każdego spośród partnerów na poziomie krajowym, regionalnym i lokalnym. Szczególnie ważne jest rozróżnienie pomiędzy rolami poszczególnych partnerów społecznych i innych zainteresowanych podmiotów reprezentujących społeczeństwo obywatelskie.

IW związku z powyższym, EKZZ uważa, że obecny sposób prowadzenia konsultacji z partnerami społecznymi i państwami członkowskimi w ramach Komitetu EFS może stanowić dobrą podstawę do przełożenia go na wszystkie fundusze ESI. Należy powołać do życia stały komitet trójstronny (Komisja Europejska, państwa członkowskie, partnerzy społeczni) do spraw EFSI, a jednocześnie zachować Komitet EFS w jego obecnej formie.

Ponadto partnerzy społeczni powinni mieć dostęp do pomocy technicznej, nie tylko w celu wzmocnienia potencjału partnerów społecznych, ale także po to, by zapewnić koordynację i reprezentację partnerów społecznych na wszystkich poziomach w doraźnych komitetach, które opracowują i wdrażają programy operacyjne.

W oparciu o prawnie wiążące rozporządzenie Komisji, okres programowania 2014-2020 obejmuje, po pierwsze, obowiązek włączenia partnerów w przygotowanie, wdrażanie, monitorowanie i ocenę programów. Przepis ten odzwierciedla wagę, jaką Komisja przywiązuje do zasady partnerstwa. Oto jej kluczowe elementy.



#### ► Umowy o partnerstwie i programy operacyjne

[Europejski kodeks postępowania w zakresie partnerstwa](#) zobowiązuje państwa członkowskie do określenia właściwych partnerów - regionalnych, gospodarczych i społecznych, oraz reprezentujących społeczeństwo obywatelskie - w procesie opracowania umów o partnerstwie i programów operacyjnych.

W odniesieniu do umowy o partnerstwie, przeprowadza się następnie **konsultacje** ze wskazanymi partnerami, w sposób terminowy i przedstawiając wystarczające informacje dotyczące:

- a) *analizy różnicowań, potrzeb rozwojowych i potencjału wzrostu w odniesieniu do celów tematycznych, w tym celów zawartych w odpowiednich zaleceniach dla poszczególnych krajów;*
- b) *podsumowania warunków wstępnych dla programów i kluczowych ustaleń ewaluacji ex ante umowy partnerstwa przeprowadzonej z inicjatywy państwa członkowskiego;*
- c) *wyboru celów tematycznych, szacunkowych alokacji EFSI oraz ich głównych oczekiwanych rezultatów;*
- d) *opracowania wykazu programów i mechanizmów na szczeblu krajowym i regionalnym w celu zapewnienia koordynacji między poszczególnymi EFSI oraz z innymi unijnymi i krajowymi instrumentami finansowania oraz z Europejskim Bankiem Inwestycyjnym;*
- e) *opracowania rozwiązań zapewniających zintegrowane podejście do wykorzystania EFSI na rozwój terytorialny obszarów miejskich, wiejskich, przybrzeżnych i rybackich, a także obszarów o szczególnych uwarunkowaniach terytorialnych;*

- f) opracowania rozwiązań zapewniających zintegrowane podejście do zaspokojenia szczególnych potrzeb obszarów geograficznych najbardziej dotkniętych ubóstwem lub grup docelowych najbardziej zagrożonych dyskryminacją lub wykluczeniem, ze szczególnym uwzględnieniem zmarginalizowanych społeczności;
- g) wdrażania zasad horyzontalnych, o których mowa w art. 5, 7 i 8 rozporządzenia (UE) nr 1303/2013.

W odniesieniu do przygotowania programów operacyjnych, przeprowadza się konsultacje z właściwymi partnerami dotyczące:

- a) analizy i określenia potrzeb;
- b) określenia lub wyboru priorytetów i stosownych celów szczegółowych;
- c) alokacji funduszy;
- d) określenia wskaźników specyficznych dla programów;
- e) wdrażania zasad horyzontalnych, o których mowa w art. 7 i 8 rozporządzenia (UE) nr 1303/2013;
- f) składu komitetów monitorujących.

### ► Komitet Monitorujący

Państwa członkowskie mają obowiązek zaproszenia partnerów społecznych i gospodarczych do komitetu monitorującego. Wartość dodana wynikająca z udziału partnerów społecznych nie powinna ograniczać się do konsultacji w sprawie umów o partnerstwie i programów operacyjnych. Ważne jest, by związki zawodowe wniosły swój wkład w prace komitetów monitorujących, i by wkład ten został uznany. Europejski kodeks postępowania w zakresie partnerstwa przewiduje, że regulamin komitetu monitorującego musi uwzględniać zaangażowanie partnerów.

### ► Składanie projektów

Związki zawodowe mają możliwość ubiegania się o finansowanie wszelkich zaproszeń do składania wniosków pochodzących z programu operacyjnego realizowanego w ich regionie. Promowanie równości kobiet i mężczyzn, szkolenia i przekwalifikowanie pracowników oraz wzmocnienie potencjału instytucjonalnego (w tym projekty wspierające dialog społeczny) są przykładami obszarów, w których wiedza pozwala związkom zawodowym na efektywne wykorzystanie EFSI. Przykłady dotychczas przeprowadzonych projektów związkowych, patrz Część 3.

### ► Budowanie potencjału i pomoc techniczna

Jak wskazano powyżej, [Rozporządzenie w sprawie EFS](#) wyraźnie stanowi, że „odpowiednia ilość” środków EFS powinna zostać przeznaczona na wzmocnienie zdolności instytucjonalnych partnerów w regionach słabiej rozwiniętych i regionach w okresie przejściowym.

Artykuł 17 [Europejskiego kodeksu postępowania w zakresie partnerstwa](#) podkreśla znaczenie zdolności instytucjonalnych partnerów i precyzuje, że może być do tego celu wykorzystana pomoc techniczna. Alokacja na pomoc techniczną jest ograniczona do 4% całkowitej kwoty środków przeznaczonych na programy operacyjne w danym państwie członkowskim. Artykuły 58 i 59 [rozporządzenie w sprawie wspólnych przepisów](#) regulują wykorzystanie pomocy technicznej w odniesieniu do wszystkich EFSI; zakres środków obejmuje:

- wspieranie wzmocnienia instytucjonalnego i budowy potencjału administracyjnego na potrzeby skutecznego zarządzania EFSI;
- działania mające na celu rozpowszechnianie informacji, wspieranie tworzenia sieci, prowadzenia działań komunikacyjnych, podnoszenia świadomości, promowania współpracy i wymiany doświadczeń, w tym z państwami trzecimi;
- rozpowszechnianie dobrych praktyk w celu pomocy państwom członkowskim we wzmacnianiu zdolności właściwych partnerów.



# Część 3

## PRZYKŁADY PROJEKTÓW, W KTÓRYCH ZWIĄZKI ZAWODOWE WYKORZYSTAŁY EFSI

Przykład projektu – Rumunia .....	22
Przykład projektu - Polska.....	25
Przykład projektu - Niemcy .....	27
Przykład projektu - Hiszpania .....	29

# Przykład projektu – Rumunia

## Nazwa projektu

- **Karawana karier – sprawne przejście od edukacji do rynku pracy** (Caravana carierei – tranzitie lina de la scoala in piata muncii)  
– 4,5 miliona euro



## Organizacje uczestniczące

**Wnioskodawca:** Blocul Național Sindical (Krajowy Blok Związków Zawodowych, BNS)

- Partnerzy:**
1. Uniwersytet Rumuńsko-Niemiecki, Sibiu (uniwersytet, instytucja edukacyjna) – doradztwo w zakresie karier i orientacji zawodowej
  2. S.C. Technical Training SRL, București (dostawca usług szkoleniowych, uczenie się przez całe życie) – planowanie i doradztwo w zakresie karier zawodowych
  3. Mesogeiaiko Symvouleftiko Systema SA, Grecja (zasoby ludzkie i szkolenia) – przykłady dobrych praktyk

## Wykorzystane Fundusze Strukturalne

Krajowy Blok Związków Zawodowych opracował w 2010 r. jeden z największych projektów dla młodych ludzi w Rumunii. Projekt został wyselekcjonowany i otrzymał finansowanie z Europejskiego Funduszu Społecznego - Sektorowego Programu Operacyjnego - Rozwój Zasobów Ludzkich 2007-2013.

BNS był i pozostaje jedyną konfederacją związków zawodowych w Rumunii, która podejmuje działania w celu opracowania i realizacji wielkoskalowych projektów dla grupy docelowej, której tradycyjnie nie obejmuje zakres działalności związków zawodowych. Projekt „Karawana karier” wpłynął pozytywnie na życie około 23 000 uczniów kończących naukę w liceum.

- Projekt strategiczny, współfinansowany ze środków programu „Inwestowanie w ludzi!” Europejskiego Funduszu Społecznego
- Budżet projektu: 8 334 800,00 RON (lejów rumuńskich)

## Obszar działań / Programy operacyjne

- Oś priorytetowa nr 2: „Corelarea învățării pe tot parcursul vieții cu piata muncii” (Korelacje między uczeniem się przez całe życie i pracą)
- Główny obszar interwencji 2.1: „Tranziția de la școală la viața activă.” (Przejście od edukacji do życia zawodowego)

## Cele projektu

Cel ogólny: Ułatwienie i usprawnienie przejścia od edukacji do życia zawodowego w celu zwiększenia szans na zatrudnienie młodych absolwentów szkół średnich.

## Treść projektu

### ► Cele szczegółowe:

- Budowanie wiedzy przyszłych absolwentów na potrzeby przyszłych możliwości rozwoju kariery poprzez organizację imprez informacyjnych w ramach projektu „Karawana karier”. Uczestniczyły w nich 3 500 uczniów z 42 szkół, które odwiedziły zespoły „Karawany karier” (dwie szkoły średnie w każdym okręgu regionu północno-zachodniego, zachodniego, południowo-zachodniego i centralnego);
- Zwiększenie zdolności przyszłych absolwentów w zakresie wyboru zawodu i znalezienia zatrudnienia;

- Informowanie uczniów i doradzanie im w zakresie związanym ze stopniowym wchodzeniem na rynek pracy;
- Zwiększanie zainteresowania obywateli aktywnym rozwijaniem zawodowej „kultury”;
- Przedstawienie ścieżek rozwoju kariery, a także wymogów i warunków panujących na rynku pracy;

#### ► Czas trwania projektu: 36 miesięcy

- Okres: 1 listopada 2010 r. – 31 października 2013 r.
- Działania:
- rozwój i wzmocnienie koncepcji „Karawany karier”, z uwzględnieniem najlepszych praktyk w UE;
- współdziałanie społeczności szkolnej i podmiotów gospodarczych na rynku pracy, na szczeblu regionalnym i lokalnym;
- opracowanie i powołanie do życia „Karawany karier”;
- w ramach projektu „Karawana karier” odwiedzono 42 szkoły w 21 okręgach zlokalizowanych na obszarze objętym zakresem realizacji projektu (region północno-zachodni, zachodni, centralny i południowo-zachodni);
- utworzenie ośmiu Ośrodków Rozwoju Kariery.

## Wyniki projektu

### Karawana karier

- Bezpośrednich porad i wskazówek udzielono około 10 693 uczniom ostatnich klas szkół średnich
- nawiązano współpracę z 130 szkołami
- 1 050 uczniów otrzymało nagrody w postaci netbooków
- około 21 000 młodych ludzi skorzystało z informacji i poradnictwa w ośmiu regionach Rumunii
- stworzono 8 centrów doradczych wyposażonych w sprzęt ICT i zatrudniających ekspertów, którzy świadczą usługi doradcze w zakresie kariery zawodowej
- opracowano 8 planów regionalnych sprzyjających integracji młodych ludzi na rynku pracy; plany te stały się podstawą krajowej strategii
- powstała 1 platforma elektroniczna działająca jako centrum komunikacji pomiędzy młodzieżą a podmiotami gospodarczymi i społecznymi, które mogą pomóc młodym ludziom wejść na rynek pracy.

## Wyzwania

### Zdobyte doświadczenia i wyzwania

Młodzi ludzie nie mają jasnych perspektyw i brakuje im mocnego fundamentu w postaci podstawowych wartości społecznych, które zapewniały stabilność poprzednim pokoleniom.

Potrzebują wytycznych i ochrony, a dedykowane im programy i projekty powinny uwzględniać wymogi bardzo dynamicznego i konkurencyjnego rynku pracy.

Końcowe wnioski zespołu realizującego projekt **Karawana karier**, w skład którego weszli eksperci, doradcy i zespół wdrożeniowy:

- Kończąc szkołę średnią, rumuńska młodzież potrzebuje stałego dostępu do zintegrowanych usług.



- Komunikacja w ramach grupy, szybki dostęp do informacji, w tym do portali społecznościowych, są jednymi z podstawowych potrzeb młodego pokolenia. Komunikacja z członkami rodziny i w ramach społeczności szkolnej nie wystarcza do zaspokojenia tych potrzeb.
- Pilnie potrzebna jest zmiana przepisów dotyczących spraw młodych ludzi, a w szczególności dostępu przedstawicieli tej grupy do rynku pracy. Jednym z przykładów jest ostatnio zmieniona ustawa w sprawie przyuczania do zawodu, która przyczyniła się do ułatwienia młodzieży dostępu do rynku pracy.
- Brak informacji, przepaść między szkołą a rynkiem pracy, niesprawna komunikacja pomiędzy podmiotami gospodarczymi i społecznymi, zbyt niskie zarobki w stosunku do potrzeb i aspiracji wywołują u młodych ludzi poczucie zagubienia i strachu, a co za tym idzie opór przed wejściem na rynek pracy.
- Zamiast nowoczesnego i praktycznego podejścia, program nauczania kładzie zbyt duży nacisk na wiedzę teoretyczną, w konsekwencji zniechęcając młodych ludzi do dalszego kształcenia.

### Czy wcześniej zrealizowali Państwo już podobny projekt w oparciu o ESFI? Jeśli tak, proszę krótko opisać poprzedni projekt i jego powiązania z obecnym.

BNS był głównym wnioskodawcą w dwóch innych projektach:

- ▶ **ESTHR - Zintegrowany pakiet działań na rzecz zmiany roli kobiet w społeczeństwie rumuńskim** (przybliżona wartość: 2,5 mln euro)
- ▶ **Inkubator biznesu społecznego** w regionie Bukareszt-Ilfov - (przybliżona wartość: 400 000 euro)

Celem obu projektów była pomoc osobom wymagającym szczególnego traktowania (kobietom, osobom długotrwale bezrobotnym, niepełnosprawnym, mniejszości romskiej, osobom bez formalnego wykształcenia); realizacja projektów pośrednio objęła także interakcje z młodzieżą, która dysponuje ograniczoną wiedzą na temat rynku pracy, sposobów poszukiwania zatrudnienia, praw i obowiązków pracowników. W związku z dużą liczbą takich osób, z którymi mieliśmy do czynienia w trakcie realizacji tych projektów, pojawił się pomysł opracowania i realizacji działań dedykowanych młodzieży.

### Czy planują Państwo realizację podobnego lub powiązanego z obecnym projektem w przyszłości? Jeśli tak, proszę krótko opisać przyszłe działania i ich związki z obecnym projektem.

- Naturalną kontynuacją działań, które podjęto w ramach projektu „Karawana karier” było zaangażowanie w realizowany latem 2013 r. projekt „**Youth Guarantee**” któremu BNS oferował swoje doświadczenie i profesjonalizm.
- BNS jest partnerem w tym nowym projekcie, realizowanym przez Ministerstwo Pracy wraz z Krajową Radą Małych i Średnich Przedsiębiorstw Prywatnych oraz organizacją Młodzi Przedsiębiorcy w Rumunii.



# Przykład projektu - Polska

## Nazwa projektu

„Naruszanie godności człowieka w miejscu pracy”

## Organizacje uczestniczące

Lider projektu: OPZZ

Organizacje partnerskie: Krajowy Inspektorat Pracy

## Wykorzystane Fundusze Strukturalne

EFS 2007-2013 (HC OP) 1,677,437.77 PLN

## Obszar działań / Programy operacyjne

Program Operacyjny KAPITAŁ LUDZKI Priorytet II: Rozwój zasobów ludzkich i potencjału adaptacyjnego przedsiębiorstw oraz poprawa stanu zdrowia osób pracujących

Cel szczegółowy 1: Rozwój i poprawa funkcjonowania systemowego wsparcia adaptacyjności pracowników i przedsiębiorstw.

## Cele projektu

Głównym celem projektu było przekazanie 600 liderom OPZZ specjalistycznej wiedzy potrzebnej do rozpoznawania i reagowania na przypadki dyskryminacji i molestowania oraz zapobieganie tym zjawiskom.

## Treść projektu

**Czas trwania:** 01.08.2012-30.04.2014

Partnerstwo ustanowiono w oparciu o działania partnerów, które doprowadziły do wspólnego opracowania projektu. Partnerstwo opiera się na współpracy merytorycznej organizacji reprezentującej stosunki pracy (OPZZ) i urzędu kontrolującego przestrzeganie prawa pracy. Inicjatywę oparto na wiedzy i doświadczeniu partnerów, którzy okresowo (raz na kwartał) spotykali się w ramach Grupy Sterującej (GS) w celu monitorowania realizacji projektu i ewentualnych konsultacji.

### Główne działania:

- Przekazanie 600 liderom OPZZ z 16 województw wiedzy i umiejętności w zakresie rozpoznawania i zapobiegania przypadkom naruszania praw człowieka w miejscu pracy.
- Przekazanie 32 przedstawicielom OPZZ z 16 województw fachowej wiedzy i narzędzi do wdrażania i upowszechniania umiejętności (w ramach warsztatów i coachingu) w zakresie identyfikacji i przeciwdziałania przypadkom łamania praw człowieka w miejscu pracy.
- Zapewnienie przedstawicielom partnerów społecznych, zwłaszcza działaczom OPZZ, wiedzy na temat najlepszych praktyk w zakresie przeciwdziałania dyskryminacji i promowania równości w Polsce i Europie oraz umożliwienie wymiany poglądów i doświadczeń.

## Wyniki projektu

Wszystkie cele projektu zostały osiągnięte.

Najważniejszym wnioskiem, który wyciągnięto z realizacji projektu był ten, że w Polsce nie warto podejmować działań prawnych, ponieważ są one zbyt kosztowne i przynoszą niezadowalające efekty. W związku z tym niezwykle ważne są działania zaradcze.

## Wyzwania

Głównym wyzwaniem był bardzo intensywny program szkoleniowy dotyczący niezwykle wąskiego zakresu tematycznego.

Zagadnienie to bardzo interesuje pracowników, dlatego też rekrutacja uczestników i ich udział w projekcie nie przysporzyły problemów.

## Czy wcześniej zrealizowali Państwo już podobny projekt w oparciu o EFSI? Jeśli tak, proszę krótko opisać poprzedni projekt i jego powiązania z obecnym.

W okresie 1.10.2011 - 31.03.2013 realizowano projekt pod hasłem „Poznaj swoje prawa w pracy - wsparcie kompetencyjne działaczy OPZZ oraz pracowników”.

OPZZ przekazało 512 liderom specjalistyczną wiedzę z zakresu praw pracowniczych i instrumentów ich wdrażania i promowania. Ogólnopolskie Porozumienie Związków Zawodowych i Państwowa Inspekcja Pracy podjęli działania w celu podniesienia poziomu wiedzy na temat praw i obowiązków w pracy, zasad zawierania i rozwiązywania stosunku pracy, kont czasu pracy, urlopów, uprawnień związanych z rodzicielstwem, zakazu dyskryminacji, a także obowiązków pracodawców w zakresie zapewnienia bezpieczeństwa i zdrowia w miejscu pracy.

Projekt skierowano do członków zarządów zakładowych organizacji związkowych, którzy byli odpowiedzialni za przeprowadzenie akcji informacyjnej w swoich zakładach pracy. Aby pomóc w realizacji zadania, przekazano im pięć rodzajów ulotek i dwie specjalistyczne publikacje. Projekt przewidywał również objęcie szkoleniem po dwóch przedstawicieli Rad Wojewódzkich OPZZ, którzy prowadzili akcję informacyjną dotyczącą praw pracowników.

Projekt zakończył się sporządzeniem sprawozdania na temat stresu w miejscu pracy, wraz z analizą głównych powodujących go czynników. Istnieją bezpośrednie powiązania pomiędzy tym projektem a problemem „naruszania godności człowieka w miejscu pracy”.

## Czy planują Państwo realizację podobnego lub powiązanego z obecnym projektu w przyszłości? Jeśli tak, proszę krótko opisać przyszłe działania i ich związki z obecnym projektem.

W zależności od przyszłych potrzeb i możliwości uzyskania dotacji.

# Przykład projektu - Niemcy

## Nazwa projektu

Wytyczne EFS: Wspieranie dalszego kształcenia zawodowego pracowników

## Organizacje uczestniczące

Federalne Ministerstwo Pracy i Spraw Socjalnych, Federacja Stowarzyszeń Pracodawców Niemieckich (BDA), Federacja Niemieckich Związków Zawodowych (DGB)

## Wykorzystane Fundusze Strukturalne

2009 – 2013/140 milionów euro/EFŚ

2014 – 2020/ 70 milionów euro/EFŚ

## Obszar działań / Programy operacyjne

Wytyczne EFS mają na celu wspieranie działań partnerów społecznych, w szczególności w odniesieniu do zwiększania zdolności adaptacyjnych i konkurencyjności pracowników oraz przedsiębiorstw w sytuacji zmieniających się warunków na rynku pracy.

## Cele projektu

- Działania na rzecz poprawy podstawowych warunków i struktur na potrzeby doksztalcania pracowników firm
- Dalsze działania szkoleniowe w przedsiębiorstwach

Warunkiem finansowania jest zawarcie przez partnerów społecznych układu sektorowego dotyczącego podnoszenia kwalifikacji, określającego podstawowe cele, obszary zainteresowania i potrzeby w zakresie kwalifikacji i umiejętności.

Wnioski dotyczące wdrażania istniejących układów zbiorowych pracy dotyczących podnoszenia kwalifikacji mogą być składane przez zarząd i związki zawodowe, a także partnerów społecznych.

## Treść projektu

Komitet sterujący (stowarzyszenia pracodawców, związki zawodowe, ministerstwo) podejmują decyzje w sprawie projektów. Biuro koordynujące działa w imieniu komitetu sterującego i pomaga w organizacji i realizacji programu. Zarządza nim Forschungsinstitut Betriebliche Bildung i DGB Bildungswerk. O przyznawaniu dotacji decyduje Federalny Urząd Administracyjny.

## Wyniki projektu

- 207 projektów
- Wsparcie dla około 150 000 pracowników i 2 000 firm
- Wsparcie dla 48 układów zbiorowych dotyczących szkoleń
- 69 nowych umów w okresie ważności

### Pięć rodzajów projektów:

- ▶ realizacja programów szkoleniowych
- ▶ określenie potrzeb szkoleniowych w sektorach
- ▶ budowa struktur rozwoju zawodowego pracowników
- ▶ motywowanie grup docelowych
- ▶ budowanie struktur sieciowych

## Wyzwania

Wzmocnienie struktur doradczych, wspieranie układów dotyczących podnoszenia kwalifikacji, współpraca pomiędzy partnerami społecznymi w zakresie dalszych szkoleń.

## Czy wcześniej zrealizowali Państwo już podobny projekt w oparciu o EFSI? Jeśli tak, proszę krótko opisać poprzedni projekt i jego powiązania z obecnym.

Nie

## Czy planują Państwo realizację podobnego lub powiązanego z obecnym projektu w przyszłości? Jeśli tak, proszę krótko opisać przyszłe działania i ich związki z obecnym projektem.

Tak. Pod koniec roku zostaną opublikowane nowe wytyczne dotyczące nowego okresu finansowania EFS (2014-2020)

Obszary działania: Dalsze kształcenie zawodowe i równość



# Przykład projektu - Hiszpania

## Nazwa projektu

Pomoc techniczna dla partnerów społecznych w procesach terytorialnego dialogu społecznego

## Organizacje uczestniczące

### Lider projektu:

- Servei d'Ocupació de Catalunya (SOC, Służba Zatrudnienia Katalonii)

### Partnerzy:

- Unió General de Treballadors de Catalunya (UGT de Catalunya)
- Comissions Obreres de Catalunya (CCOO de Catalunya)

Partnerzy są wykonawcami projektu.

## Wykorzystane Fundusze Strukturalne

Okres programowania: 2006 - 2010

Wykorzystane fundusze strukturalne: Europejski Fundusz Społeczny

Suma na rok: 390,655.67 euro

Całkowita kwota na cztery lata trwania projektu: 1,562,622.68 euro

## Obszar działań / Programy operacyjne

Wsparcie i ocena dialogu społecznego i rozwoju lokalnego.

## Cele projektu

Pobudzanie dialogu pomiędzy organizacjami uczestniczącymi w terytorialnym dialogu społecznym (administracja, związki zawodowe i organizacje pracodawców).

## Treść projektu

### Cele projektu:

- Pobudzanie nowych procesów terytorialnego dialogu społecznego
- Ocena procesów dialogu społecznego
- Tworzenie synergii z pozostałymi partnerami społecznymi na danym obszarze w celu optymalizacji działań i osiągnięcia konsensusu w sprawie polityk zatrudnienia.
- Zapewnienie pomocy technicznej potrzebnej przedstawicielom związków zawodowych w procesach terytorialnego dialogu społecznego dotyczącego polityk zatrudnienia.

Realizację projektu podzielono na dwa etapy: 2006-2008 oraz 2008-2010.

Jeśli chodzi o strukturę, mianowano jednego dyrektora UPD (Unitat de Promoció i Desenvolupament – Jednostki ds. Promocji i Rozwoju) oraz 11 funkcjonariuszy technicznych UPD.

## Wyniki projektu

Ogólne i szczegółowe cele projektu zostały osiągnięte poprzez:

- Opracowanie analizy i oceny raportów na temat stanu terytorialnego dialogu społecznego
- Opracowanie propozycji działań służących poprawie dotychczasowego stanu.

## Wyzwania

### Do wyzwań, z którymi się zmierzono, zaliczyć należy:

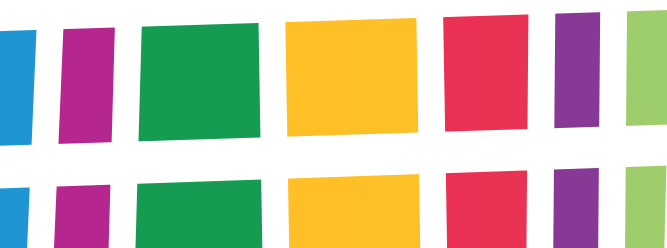
- ▶ Przekazanie poszczególnym obszarom instrumentu pomocy technicznej w nowych procesach dialogu społecznego, które opracowano w celu decentralizacji SOC (Służby Zatrudnienia Katalonii).
- ▶ Pobudzenie rozwoju technicznego w nowych procesach dialogu społecznego.
- ▶ Analiza sytuacji we wszystkich działaniach w zakresie aktywnej polityki zatrudnienia.

### Czy wcześniej zrealizowali Państwo już podobny projekt w oparciu o EFSI? Jeśli tak, proszę krótko opisać poprzedni projekt i jego powiązania z obecnym.

Nie

### Czy planują Państwo realizację podobnego lub powiązanego z obecnym projektu w przyszłości? Jeśli tak, proszę krótko opisać przyszłe działania i ich związki z obecnym projektem.

Nie



# Załącznik

Europejski kodeks postępowania w zakresie partnerstwa	32
Rozporządzenie w sprawie EFS	55



# Europejski kodeks postępowania w zakresie partnerstwa

Spółeczna Europa



# Europejski kodeks postępowania w zakresie partnerstwa w ramach europejskich funduszy strukturalnych i inwestycyjnych

Komisja Europejska

Dyrekcja Generalna ds. Zatrudnienia, Spraw Społecznych i Włączenia Społecznego

Dział E1

Ukończono w styczniu 2014 r.

Komisja Europejska, ani żadna osoba działająca w imieniu Komisji, nie odpowiada za sposób wykorzystania informacji zawartych w niniejszej publikacji.

© Zdjęcie na okładce: Shutterstock

Używanie i kopiowanie zdjęć nieobjętych prawami autorskimi Unii Europejskiej jest możliwe po uzyskaniu zgody bezpośrednio od właścicieli tych praw.

***Europe Direct to serwis, który pomoże Państwu  
znaleźć odpowiedzi na pytania dotyczące Unii Europejskiej.***

Numer bezpłatnej infolinii (\*):  
**00 800 6 78 910 11**

(\* ) Informacje są udzielane nieodpłatnie, większość połączeń również jest bezpłatna (niektórzy operatorzy, hotele lub telefony publiczne mogą naliczać opłaty).

Więcej informacji o Unii Europejskiej można znaleźć w portalu Europa (<http://europa.eu>).

Dane katalogowe znajdują się na końcu niniejszej publikacji.

Luksemburg: Urząd Publikacji Unii Europejskiej, 2014

ISBN 978-92-79-35244-7 – doi:10.2767/52940 (Print)

ISBN 978-92-79-35221-8 – doi:10.2767/46327 (PDF)

© Unia Europejska, 2014

Powielanie materiałów dozwolone pod warunkiem podania źródła.

*Printed in Luxembourg*

WYDRUKOWANO NA PAPIERZE BIELONYM BEZ CHLORU PIERWIASTKOWEGO (ECF)

## SŁOWO WSTĘPNE

W dniu 21 grudnia 2013 r., po ponad dwóch latach negocjacji, w życie weszły rozporządzenia w sprawie europejskich funduszy strukturalnych i inwestycyjnych na lata 2014–2020.

W rozporządzeniach tych określono, w jaki sposób państwa członkowskie powinny planować oraz wdrażać projekty inwestycyjne, które mogą w siedmioletnim okresie uzyskać wsparcie w wysokości 325 mld euro z funduszy strukturalnych i inwestycyjnych UE.

Ponad 70 mld euro z tej kwoty powinno zostać zainwestowanych w kapitał ludzki za pośrednictwem Europejskiego Funduszu Społecznego. Po raz pierwszy w historii zapewniono minimalny gwarantowany udział EFS w ogólnym finansowaniu w ramach polityki spójności. Dodatkowo ponad 6 mld euro przeznaczono konkretnie na wsparcie dla młodzieży w ramach Inicjatywy na rzecz zatrudnienia ludzi młodych.

Aby środki te przyniosły jak największe efekty, bardzo ważne jest, by instytucje państw członkowskich na wszystkich szczeblach (krajowym, regionalnym i lokalnym) ściśle współpracowały ze sobą oraz ze związkami zawodowymi, pracodawcami, organizacjami pozarządowymi i innymi podmiotami odpowiedzialnymi na przykład za promowanie włączenia społecznego, równouprawnienia płci i niedyskryminacji.

Angażując partnerów w planowanie, wdrażanie, monitorowanie i ocenę projektów dofinansowanych ze środków UE, państwa członkowskie będą mogły w większym stopniu kierować środki do obszarów, w których są one najbardziej potrzebne, oraz zapewnić ich wydatkowanie w najlepszy możliwy sposób.

Wszystkie państwa członkowskie będą musiały przestrzegać tych zasad podczas przygotowywania i wdrażania programów w latach 2014–2020.

W rezultacie będą one musiały zapewnić uwzględnienie wszystkich stosownych poglądów w procesie określania priorytetów finansowania oraz projektowania i wdrażania najsukuteczniejszych strategii inwestycyjnych.

To podejście oparte na pogłębionym partnerstwie jest jedną z najważniejszych innowacji wprowadzonych przez UE w nowej polityce spójności.

Jesteśmy przekonani, że przyczyni się ono w istotny sposób do zapewnienia, aby każde euro z europejskich funduszy strukturalnych i inwestycyjnych zostało wydane w sposób możliwie najsukuteczniejszy z punktu widzenia rozwiązywania problemów gospodarczych i społecznych, z jakimi Europa będzie zmagać się do 2020 r.





# SPIS TREŚCI

1. WPROWADZENIE .....	51
2. ROZPORZĄDZENIE DELEGOWANE KOMISJI .....	52
3. NAJLEPSZE PRAKTYKI W ZAKRESIE WDRAŻANIA ZASADY PARTNERSTWA W PROGRAMACH WYKORZYSTUJĄCYCH EUROPEJSKIE FUNDUSZE STRUKTURALNE I INWESTYCYJNE .....	63

# 1. WPROWADZENIE

Partnerstwo pozostaje od wielu lat jedną z głównych zasad wdrażania funduszy Unii Europejskiej podlegających zarządzaniu dzielonemu, w szczególności Europejskiego Funduszu Społecznego (EFS). Zasada partnerstwa oznacza ścisłą współpracę między Komisją a instytucjami publicznymi na szczeblu krajowym, regionalnym i lokalnym w państwach członkowskich, jak również partnerami społecznymi oraz organizacjami reprezentującymi społeczeństwo obywatelskie.

Partnerstwo wnosi wyraźną wartość dodaną, poprawiając skuteczność wdrażania europejskich funduszy strukturalnych i inwestycyjnych (EFSI). Zwiększa ono zbiorowe zaangażowanie w politykę Unii oraz odpowiedzialność za nią, jak też poszerza dostępną wiedzę, doświadczenie i spektrum poglądów na etapie projektowania i wdrażania strategii, a zarazem zapewnia większą przejrzystość procesów decyzyjnych.

Zasadę partnerstwa przyjęto obecnie w odniesieniu do wszystkich EFSI. W istocie w art. 5 rozporządzenia w sprawie wspólnych przepisów zawarto podstawę prawną do przyjęcia aktu delegowanego dotyczącego europejskiego kodeksu postępowania w sprawie partnerstwa (ECCP), który pomoże państwom członkowskim w ustanowieniu rzeczywistego partnerstwa z właściwymi zainteresowanymi stronami.

Poniżej przedstawiono niektóre najważniejsze zasady ECCP:

- wybranymi partnerami powinny być reprezentatywne właściwe zainteresowane strony;
- procedury wyboru powinny być przejrzyste i należy w nich uwzględnić różne ramy instytucjonalne i prawne państw członkowskich;
- partnerzy powinni uczestniczyć w przygotowaniu i wdrażaniu umowy partnerstwa i programów; w tym celu należy ustanowić minimalne wymogi proceduralne zapewniające terminowe, istotne i przejrzyste konsultacje (czyli wystarczająco długi okres na konsultacje, dostępność dokumentów itp.);
- partnerzy powinni być reprezentowani w komitetach monitorujących programy podczas ich całego cyklu (tj. przygotowania, wdrożenia, monitorowania i oceny);
- należy zapewnić skuteczne wdrożenie zasad partnerstwa przez wzmocnienie zdolności instytucjonalnych właściwych partnerów dzięki działaniom na rzecz budowy potencjału zaangażowanych w programy partnerów społecznych i organizacji reprezentujących społeczeństwo obywatelskie;
- należy ułatwić wymianę doświadczeń i wzajemne uczenie się, w szczególności przez ustanowienie wspólnoty praktyków ds. partnerstwa obejmującej wszystkie EFSI;
- rola partnerów we wdrażaniu umowy partnerstwa, jak również realizacja i skuteczność partnerstwa w okresie programowania powinny podlegać ocenie.

## 2. ROZPORZĄDZENIE DELEGOWANE KOMISJI<sup>(\*)</sup>

### Rozporządzenie delegowane komisji (UE) NR 240/2014 z dnia 7 stycznia 2014 r. w sprawie europejskiego kodeksu postępowania w zakresie partnerstwa w ramach europejskich funduszy strukturalnych i inwestycyjnych

KOMISJA EUROPEJSKA,

uwzględniając Traktat o funkcjonowaniu Unii Europejskiej,

uwzględniając rozporządzenie Parlamentu Europejskiego i Rady (UE) nr 1303/2013 z dnia 17 grudnia 2013 r. ustanawiające wspólne przepisy dotyczące Europejskiego Funduszu Rozwoju Regionalnego, Europejskiego Funduszu Społecznego, Funduszu Spójności, Europejskiego Funduszu Rolnego na rzecz Rozwoju Obszarów Wiejskich oraz Europejskiego Funduszu Morskiego i Rybackiego oraz ustanawiające przepisy ogólne dotyczące Europejskiego Funduszu Rozwoju Regionalnego, Europejskiego Funduszu Społecznego, Funduszu Spójności i Europejskiego Funduszu Morskiego i Rybackiego oraz uchylające rozporządzenie Rady (WE) nr 1083/2006<sup>(1)</sup>, w szczególności jego art. 5 ust. 3,

a także mając na uwadze, co następuje:

- (1) Celem niniejszego rozporządzenia jest ustanowienie europejskiego kodeksu postępowania służącego wspieraniu państw członkowskich oraz ułatwieniu im organizacji partnerstwa w zakresie umów partnerstwa i programów wspieranych w ramach Europejskiego Funduszu Rozwoju Regionalnego (EFRR), Europejskiego Funduszu Społecznego (EFS), Funduszu Spójności, Europejskiego Funduszu Rolnego na rzecz Rozwoju Obszarów Wiejskich (EFRROW) oraz Europejskiego Funduszu Morskiego i Rybackiego (EFMR). Przedmiotowe fundusze funkcjonują obecnie we wspólnych ramach i są określane jako „europejskie fundusze strukturalne i inwestycyjne” (zwane dalej „EFSI”).
- (2) EFSI są od dawna realizowane na zasadzie współpracy. Zasada partnerstwa oznacza ścisłą współpracę między instytucjami publicznymi, partnerami gospodarczymi i społecznymi oraz podmiotami reprezentującymi społeczeństwo obywatelskie na szczeblu krajowym, regionalnym i lokalnym w trakcie całego cyklu programowania obejmującego przygotowanie, wdrożenie, monitorowanie i ocenę.
- (3) Wybranymi partnerami powinny być najbardziej reprezentatywne właściwe zainteresowane strony. Procedury wyboru powinny być przejrzyste i należy w nich uwzględnić różne ramy instytucjonalne i prawne państw członkowskich oraz ich kompetencje krajowe i regionalne.
- (4) Grono partnerów powinno obejmować instytucje publiczne, partnerów gospodarczych i społecznych oraz podmioty reprezentujące społeczeństwo obywatelskie, w tym partnerów działających na rzecz ochrony środowiska,

(1) Dz.U. L 347 z 20.12.2013, s. 320.

(\*) Akt delegowany wejdzie w życie 2 miesiące po przyjęciu, pod warunkiem że Parlament Europejski ani Rada nie wyrażą sprzeciwu.

organizacje społecznościowe i wolontariackie, które mogą mieć znaczny wpływ na wdrażanie umów partnerstwa i programów lub które mogą odczuwać znaczne skutki wdrożenia takich umów i programów. Szczególną uwagę należy poświęcić włączeniu grup, które mogą odczuwać skutki programów, a które mają trudności z wywieraniem na nie wpływu, zwłaszcza społeczności znajdujących się w najtrudniejszej sytuacji i najbardziej marginalizowanych, które są najbardziej zagrożone dyskryminacją lub wyłączeniem społecznym, w szczególności osób z niepełnosprawnościami, migrantów i Romów.

- (5) Do celów wyboru partnerów należy uwzględnić różnice między umowami partnerstwa a programami. Umowy partnerstwa obejmują wszystkie EFSI, w ramach których zapewnia się wsparcie każdemu państwu członkowskiemu, natomiast programy dotyczą wyłącznie tych EFSI, z których są współfinansowane. Partnerami umów partnerstwa powinny być podmioty, które są odpowiednie w świetle planowanego wykorzystania wszystkich EFSI, natomiast w przypadku programów wystarczy, aby partnerami były podmioty właściwe w świetle planowanego wykorzystania EFSI, z których dofinansowany jest dany program.
- (6) Partnerzy powinni uczestniczyć w przygotowaniu i wdrażaniu umów partnerstwa i programów. W tym celu należy ustanowić główne zasady i dobre praktyki dotyczące terminowych, istotnych i przejrzystych konsultacji z partnerami na temat analizy wyzwań i potrzeb, do których należy się odnieść, wyboru celów i priorytetów służących ich rozwiązaniu oraz na temat struktur koordynacyjnych i umów dotyczących wielopoziomowego zarządzania niezbędnego do skutecznej realizacji polityki.
- (7) Partnerzy powinni być reprezentowani w komitetach monitorujących programy. W ramach przepisów regulujących członkostwo i procedury komitetowe należy promować ciągłość programowania i wdrażania oraz odpowiedzialność za programowanie i wdrażanie oraz wyraźne i przejrzyste rozwiązania o charakterze roboczym, a także terminowość i niedyskryminację.
- (8) W ramach aktywnego uczestnictwa w komitetach monitorujących partnerzy powinni być zaangażowani w ocenę wyników dotyczących różnych priorytetów, odpowiednie sprawozdania z programów oraz w stosownych przypadkach nabory wniosków.
- (9) Należy ułatwić prowadzenie skutecznego partnerstwa poprzez wspieranie właściwych partnerów we wzmacnianiu ich zdolności instytucjonalnych w kontekście przygotowywania i wdrażania programów.
- (10) Komisja powinna ułatwić wymianę dobrych praktyk, zwiększając zdolności instytucjonalne i rozpowszechnianie stosownych wyników wśród państw członkowskich, instytucji zarządzających i przedstawicieli partnerów, dzięki ustanowieniu wspólnoty praktyków ds. partnerstwa obejmującej wszystkie EFSI.
- (11) Rola partnerów we wdrażaniu umów partnerstwa oraz w realizacji i skuteczności partnerstwa w okresie programowania powinna podlegać ocenie państw członkowskich.
- (12) Aby wesprzeć państwa członkowskie oraz ułatwić im organizację partnerstwa, Komisja powinna udostępnić przykłady najlepszych praktyk stosowanych w państwach członkowskich,

PRZYJMUJE NINIEJSZE ROZPORZĄDZENIE:

## ROZDZIAŁ I Przepisy ogólne

### Artykuł 1 Przedmiot i zakres stosowania

W niniejszym rozporządzeniu ustanawia się europejski kodeks postępowania w sprawie partnerstwa w ramach umów partnerstwa i programów wspieranych z europejskich funduszy strukturalnych i inwestycyjnych.

## ROZDZIAŁ II Główne zasady dotyczące przejrzystych procedur identyfikacji właściwych partnerów

### Artykuł 2 Reprezentatywność partnerów

Państwa członkowskie zapewniają, aby partnerzy, o których mowa w art. 5 ust. 1 rozporządzenia (UE) nr 1303/2013, byli najbardziej reprezentatywnymi właściwymi zainteresowanymi stronami oraz aby byli nominowani jako właściwie umocowani przedstawiciele, z uwzględnieniem ich kompetencji, zdolności do aktywnego uczestnictwa i odpowiedniego poziomu reprezentacji.

### Artykuł 3 Określenie właściwych partnerów na potrzeby umowy partnerstwa

1. W odniesieniu do umowy partnerstwa państwa członkowskie określają właściwych partnerów spośród co najmniej następujących podmiotów:
  - (a) właściwych władz regionalnych, lokalnych, miejskich i innych instytucji publicznych, w tym:
    - (i) władz regionalnych, krajowych przedstawicieli władz lokalnych oraz władz lokalnych reprezentujących największe miasta i obszary miejskie, których kompetencje wiążą się z planowanym wykorzystaniem EFSI;
    - (ii) krajowych przedstawicieli instytucji szkolnictwa wyższego, usługodawców w zakresie usług kształcenia i szkolenia oraz ośrodków badawczych w świetle planowanego wykorzystania EFSI;
    - (iii) innych krajowych instytucji publicznych odpowiedzialnych za stosowanie zasad horyzontalnych, o których mowa w art. 4–8 rozporządzenia (UE) nr 1303/2013, w świetle planowanego wykorzystania EFSI; oraz w szczególności podmiotów ds. promowania równego traktowania, utworzonych zgodnie z dyrektywą Rady 2000/43/WE<sup>(2)</sup>, dyrektywą Rady 2004/113/WE<sup>(3)</sup> oraz dyrektywą 2006/54/WE Parlamentu Europejskiego i Rady<sup>(4)</sup>;

(2) Dyrektywa Rady 2000/43/WE z dnia 29 czerwca 2000 r. wprowadzająca w życie zasadę równego traktowania osób bez względu na pochodzenie rasowe lub etniczne (Dz.U. L 180 z 19.7.2000, s. 22)

(3) Dyrektywa Rady 2004/113/WE z dnia 13 grudnia 2004 r. wprowadzająca w życie zasadę równego traktowania mężczyzn i kobiet w zakresie dostępu do towarów i usług oraz dostarczania towarów i usług (Dz.U. L 373 z 21.12.2004, s. 37)

(4) Dyrektywa 2006/54/WE Parlamentu Europejskiego i Rady z dnia 5 lipca 2006 r. w sprawie wprowadzenia w życie zasady równości szans oraz równego traktowania kobiet i mężczyzn w dziedzinie zatrudnienia i pracy (Dz.U. L 204 z 26.7.2006, s. 23)



- (b) partnerów społeczno-ekonomicznych, w tym:
    - (i) uznanych na poziomie krajowym organizacji partnerów społecznych, w szczególności ogólnych organizacji międzybranżowych i organizacji sektorowych, jeżeli przedmiotowe sektory mają związek z planowanym wykorzystaniem EFSI;
    - (ii) krajowych izb handlowych i stowarzyszeń przedsiębiorców reprezentujących ogólny interes sektorów i branż w świetle planowanego wykorzystania EFSI oraz w celu zapewnienia zrównoważonej reprezentacji dużych, średnich, małych oraz mikroprzedsiębiorstw, wraz z przedstawicielami ekonomii społecznej;
  - (c) podmiotów reprezentujących społeczeństwo obywatelskie, takich jak partnerzy działający na rzecz ochrony środowiska, organizacje pozarządowe, a także podmiotów odpowiedzialnych za promowanie włączenia społecznego, równouprawnienia płci oraz niedyskryminacji, w tym:
    - (i) podmiotów działających w obszarach związanych z planowanym wykorzystaniem EFSI oraz ze stosowaniem zasad horyzontalnych, o których mowa w art. 4–8 rozporządzenia (UE) nr 1303/2013, w oparciu o ich reprezentatywność, a także uwzględniając zasięg geograficzny i tematyczny, zdolności w zakresie zarządzania, wiedzę specjalistyczną i podejścia innowacyjne;
    - (ii) innych organizacji lub grup, na które w znaczący sposób wpływa lub może wpływać wdrażanie EFSI, w szczególności grup uznawanych za zagrożone dyskryminacją i wykluczeniem społecznym.
2. Jeżeli instytucje publiczne, partnerzy gospodarczy i społeczni oraz podmioty reprezentujące społeczeństwo obywatelskie ustanawiają organizację łączącą ich interesy w celu ułatwienia ich uczestnictwa w partnerstwie (organizacja patronacka), podmioty takie mogą nominować jednego przedstawiciela, który będzie przedstawiał poglądy organizacji patronackiej w ramach partnerstwa.

#### Artykuł 4

##### Określenie właściwych partnerów na potrzeby programów

1. W odniesieniu do każdego programu państwa członkowskie określają właściwych partnerów spośród co najmniej następujących podmiotów:
- (a) właściwych władz regionalnych, lokalnych, miejskich i innych instytucji publicznych, w tym:
    - (i) władz regionalnych, krajowych przedstawicieli władz lokalnych oraz władz lokalnych reprezentujących największe miasta i obszary miejskie, których kompetencje wiążą się z planowanym wykorzystaniem EFSI, z których dofinansowany jest dany program;
    - (ii) krajowych lub regionalnych przedstawicieli instytucji szkolnictwa wyższego, usługodawców w zakresie usług kształcenia i szkolenia i w zakresie usług doradczych oraz ośrodków badawczych w świetle planowanego wykorzystania EFSI, z których dofinansowany jest dany program;

- (iii) innych instytucji publicznych odpowiedzialnych za stosowanie zasad horyzontalnych, o których mowa w art. 4–8 rozporządzenia (UE) nr 1303/2013 w świetle planowanego wykorzystania EFSI, z których dofinansowany jest dany program; oraz w szczególności podmiotów ds. promowania równego traktowania, utworzonych zgodnie z dyrektywą Rady 2000/43/WE, dyrektywą Rady 2004/113/WE oraz dyrektywą 2006/54/WE Parlamentu Europejskiego i Rady;
  - (iv) innych podmiotów zorganizowanych na szczeblu krajowym, regionalnym lub lokalnym oraz organów reprezentujących obszary, w których realizowane są zintegrowane inwestycje terytorialne i lokalne strategie rozwoju finansowane w ramach danego programu;
- (b) partnerów społeczno-ekonomicznych, w tym:
- (i) uznanych na poziomie krajowym lub regionalnym organizacji partnerów społecznych, w szczególności ogólnych organizacji międzybranżowych i organizacji sektorowych, jeżeli przedmiotowe sektory mają związek z planowanym wykorzystaniem EFSI, z których dofinansowany jest dany program;
  - (ii) krajowych lub regionalnych izb handlowych i stowarzyszeń przedsiębiorców reprezentujących ogólny interes sektorów i branż w celu zapewnienia zrównoważonej reprezentacji dużych, średnich, małych oraz mikroprzedsiębiorstw, wraz z przedstawicielami gospodarki społecznej;
  - (iii) innych podobnych podmiotów zorganizowanych na szczeblu krajowym lub regionalnym;
- (c) podmiotów reprezentujących społeczeństwo obywatelskie, takich jak partnerzy działający na rzecz ochrony środowiska, organizacje pozarządowe, a także podmiotów odpowiedzialnych za promowanie włączenia społecznego, równouprawnienia płci oraz niedyskryminacji, w tym:
- (i) podmiotów działających w obszarach związanych z planowanym wykorzystaniem EFSI, z których dofinansowany jest dany program, oraz ze stosowaniem zasad horyzontalnych, o których mowa w art. 4–8 rozporządzenia (UE) nr 1303/2013, w oparciu o ich reprezentatywność, a także uwzględniając zasięg geograficzny i tematyczny, zdolności w zakresie zarządzania, wiedzę specjalistyczną i podejścia innowacyjne;
  - (ii) podmiotów reprezentujących lokalne grupy działania, o których mowa w art. 34 ust. 1 rozporządzenia (UE) nr 1303/2013;
  - (iii) innych organizacji lub grup, na które w znaczący sposób wpływa lub może wpływać wdrażanie EFSI, w szczególności grup uznawanych za zagrożone dyskryminacją i wykluczeniem społecznym.

2. Jeżeli chodzi o programy w zakresie EWT, państwa członkowskie mogą włączyć do partnerstwa:

- (i) europejskie ugrupowania współpracy terytorialnej działające w odpowiadających im transgranicznych lub transnarodowych obszarach programowania;

- (ii) instytucje lub podmioty uczestniczące w opracowywaniu lub wdrażaniu strategii makroregionalnej lub strategii morskiej w obszarze programowania, w tym koordynatorzy priorytetowych obszarów strategii makroregionalnych.
3. Jeżeli instytucje publiczne, partnerzy gospodarczy i społeczni oraz podmioty reprezentujące społeczeństwo obywatelskie ustanawiają organizację patronacką, podmioty takie mogą nominować jednego przedstawiciela, który będzie przedstawiać poglądy organizacji patronackiej w ramach partnerstwa.

### ROZDZIAŁ III

#### Główne zasady i dobre praktyki dotyczące zaangażowania właściwych partnerów w przygotowanie umowy partnerstwa i programów

##### Artykuł 5

##### Konsultacje z właściwymi partnerami przy przygotowaniu umowy partnerstwa i programów

1. W celu zapewnienia przejrzystego i skutecznego zaangażowania właściwych partnerów państwa członkowskie i instytucje zarządzające prowadzą z nimi konsultacje na temat procesu i harmonogramu przygotowania umowy partnerstwa i programów. W ramach konsultacji przekazują partnerom pełne informacje dotyczące treści i ewentualnych zmian przedmiotowej umowy lub programów.
2. Jeżeli chodzi o konsultacje z właściwymi partnerami, państwa członkowskie uwzględniają konieczność:
  - (a) terminowego ujawniania odpowiednich informacji i zapewnienia do nich łatwego dostępu;
  - (b) zapewnienia partnerom wystarczającego czasu na przeanalizowanie kluczowych dokumentów przygotowawczych oraz projektu umowy o partnerstwa i projektów programów oraz na zgłoszenie uwag w sprawie tych dokumentów i projektów;
  - (c) zapewnienia dostępnych kanałów, za pośrednictwem których partnerzy mogą zadawać pytania, wносить wkład oraz poprzez które partnerzy będą informowani o sposobie, w jaki uwzględniono ich wnioski;
  - (d) rozpowszechniania wyników konsultacji.
3. Jeżeli chodzi o programy rozwoju obszarów wiejskich, państwa członkowskie uwzględniają rolę, jaką przy angażowaniu właściwych partnerów mogą odgrywać krajowe sieci obszarów wiejskich ustanowione zgodnie z art. 54 rozporządzenia Parlamentu Europejskiego i Rady (UE) nr 1305/2013<sup>(5)</sup>.
4. Jeżeli między różnymi szczeblami administracji poniżej szczebla krajowego zawarte zostały formalne umowy, państwo członkowskie uwzględnia takie umowy dotyczące wielopoziomowego zarządzania zgodnie ze swoimi ramami instytucjonalnymi i prawnymi.

(5) Rozporządzenie Parlamentu Europejskiego i Rady (UE) nr 1305/2013 z dnia 17 grudnia 2013 r. w sprawie wsparcia rozwoju obszarów wiejskich przez Europejski Fundusz Rolny na rzecz Rozwoju Obszarów Wiejskich (EFRROW) (Dz.U. L 347 z 20.12.2013, s. 487).

## Artykuł 6 Przygotowanie umowy partnerstwa

Państwa członkowskie angażują właściwych partnerów, zgodnie z ich ramami instytucjonalnymi i prawnymi, w przygotowanie umowy partnerstwa, a w szczególności w:

- (a) analizę zróżnicowań, potrzeb rozwojowych i potencjału wzrostu w odniesieniu do celów tematycznych, w tym celów zawartych w odpowiednich zaleceniach dla poszczególnych krajów;
- (b) podsumowania warunków wstępnych dla programów i kluczowych ustaleń ewaluacji *ex ante* umowy partnerstwa przeprowadzonej z inicjatywy państwa członkowskiego;
- (c) wybór celów tematycznych, szacunkowych alokacji EFSI oraz ich głównych oczekiwanych rezultatów;
- (d) opracowanie wykazu programów i mechanizmów na szczeblu krajowym i regionalnym w celu zapewnienia koordynacji między poszczególnymi EFSI oraz z innymi unijnymi i krajowymi instrumentami finansowania oraz z Europejskim Bankiem Inwestycyjnym;
- (e) opracowanie rozwiązań zapewniających zintegrowane podejście do wykorzystania EFSI na rozwój terytorialny obszarów miejskich, wiejskich, przybrzeżnych i rybackich, a także obszarów o szczególnych uwarunkowaniach terytorialnych;
- (f) opracowanie rozwiązań zapewniających zintegrowane podejście do zaspokojenia szczególnych potrzeb obszarów geograficznych najbardziej dotkniętych ubóstwem lub grup docelowych najbardziej zagrożonych dyskryminacją lub wykluczeniem, ze szczególnym uwzględnieniem zmarginalizowanych społeczności;
- (g) wdrażanie zasad horyzontalnych, o których mowa w art. 5, 7 i 8 rozporządzenia (UE) nr 1303/2013.

## Artykuł 7 Informacje dotyczące zaangażowania właściwych partnerów w umowę partnerstwa

W odniesieniu do umowy partnerstwa państwa członkowskie przedstawiają co najmniej następujące informacje:

- (a) wykaz partnerów zaangażowanych w przygotowanie umowy partnerstwa;
- (b) działania podjęte w celu zapewnienia aktywnego uczestnictwa partnerów, w tym działania podjęte w zakresie dostępności, w szczególności w odniesieniu do osób z niepełnosprawnościami;
- (c) rolę partnerów w przygotowaniu umowy partnerstwa;
- (d) wyniki konsultacji z partnerami oraz opis ich wartości dodanej w odniesieniu do przygotowania umowy partnerstwa.

## Artykuł 8 Przygotowanie programów

Państwa członkowskie angażują właściwych partnerów, zgodnie z ich ramami instytucjonalnymi i prawnymi, w przygotowanie programów, a w szczególności w:

- (a) analizę i określenie potrzeb;
- (b) określenie lub wybór priorytetów i stosownych celów szczegółowych;
- (c) alokację funduszy;
- (d) określenie wskaźników specyficznych dla programów;
- (e) wdrażanie zasad horyzontalnych, o których mowa w art. 7 i 8 rozporządzenia (UE) nr 1303/2013;
- (f) skład komitetów monitorujących.

## Artykuł 9 Informacje dotyczące zaangażowania właściwych partnerów w programy

W odniesieniu do programów państwa członkowskie przedstawiają co najmniej następujące informacje:

- (a) działania podjęte w celu zaangażowania właściwych partnerów w przygotowanie programów i ich zmiany;
- (b) planowane działania służące zapewnieniu uczestnictwa partnerów we wdrażaniu programów.

## ROZDZIAŁ IV Dobre praktyki dotyczące formułowania zasad członkostwa oraz ustalania wewnętrznych procedur dla komitetów monitorujących

### Artykuł 10 Zasady członkostwa w Komitecie Monitorującym

1. Przy formułowaniu zasad członkostwa w Komitecie Monitorującym państwa członkowskie uwzględniają zaangażowanie partnerów, którzy uczestniczyli w przygotowaniu programów, i dążą do promowania równości mężczyzn i kobiet oraz niedyskryminacji.
2. Jeżeli chodzi o komitety monitorujące programy w zakresie EWT, partnerów mogą reprezentować organizacje patronackie na szczeblu unijnym lub transnarodowym na rzecz programów współpracy międzyregionalnej i transnarodowej. Państwa członkowskie mogą angażować partnerów w przygotowanie komitetu monitorującego, w szczególności poprzez ich uczestnictwo w komitetach koordynacyjnych na szczeblu krajowym zorganizowanych w uczestniczących państwach członkowskich.

## Artykuł 11 Regulamin komitetu monitorującego

Przy formułowaniu regulaminu komitety monitorujące uwzględniają następujące elementy:

- (a) prawa głosu członków;
- (b) czas na zawiadomienie o posiedzeniach i przekazywanie dokumentów, który zasadniczo nie może być krótszy niż 10 dni roboczych;
- (c) ustalenia dotyczące publikacji i dostępności dokumentów przygotowawczych złożonych do komitetów monitorujących;
- (d) procedurę przyjęcia, publikacji i udostępnienia protokołu;
- (e) rozwiązania dotyczące ustanawiania i działań grup roboczych w ramach komitetów monitorujących;
- (f) przepisy dotyczące konfliktu interesów partnerów zaangażowanych w monitorowanie, ewaluację i nabór wniosków;
- (g) warunki, zasady i rozwiązania w zakresie przepisów dotyczących refundacji, możliwości budowania potencjału i korzystania z pomocy technicznej.

### ROZDZIAŁ V

#### Główne zasady i dobre praktyki dotyczące zaangażowania właściwych partnerów w przygotowanie naborów wniosków, sprawozdań z postępów oraz w odniesieniu do monitorowania i ewaluacji programów

##### Artykuł 12

###### Obowiązki związane z ochroną danych, poufnością i konfliktem interesów

Państwa członkowskie zapewniają, aby partnerzy zaangażowani w przygotowanie naborów wniosków, sprawozdań z postępów oraz w monitorowanie i ewaluację programów byli świadomi swoich obowiązków związanych z ochroną danych, poufnością i konfliktem interesów.

##### Artykuł 13

###### Zaangażowanie właściwych partnerów w przygotowanie naborów wniosków

Przy angażowaniu właściwych partnerów w przygotowanie naborów wniosków lub w ich ocenę instytucje zarządzające podejmują odpowiednie środki w celu uniknięcia ewentualnego konfliktu interesów.

##### Artykuł 14

###### Zaangażowanie właściwych partnerów w przygotowanie sprawozdań z postępów

Państwa członkowskie angażują właściwych partnerów w przygotowanie sprawozdań z postępów we wdrażaniu umowy partnerstwa, o których mowa w art. 52 rozporządzenia (UE) nr 1303/2013, szczególnie w zakresie oceny roli partnerów

we wdrażaniu umowy partnerstwa oraz przeglądu opinii wyrażonych przez partnerów podczas konsultacji, w tym w stosownych przypadkach opisu sposobu, w jaki uwzględniono opinie partnerów.

#### Artykuł 15

##### Zaangażowanie właściwych partnerów w monitorowanie programów

Instytucje zarządzające angażują partnerów w ramach komitetów monitorujących i ich grup roboczych w ewaluację wykonania programu, w tym we wnioski z przeglądu wyników, a także w przygotowanie rocznych sprawozdań z wdrażania programów.

#### Artykuł 16

##### Zaangażowanie właściwych partnerów w ewaluację programów

1. Instytucje zarządzające angażują właściwych partnerów w ewaluację programów w ramach komitetów monitorujących oraz w stosownych przypadkach w ramach szczególnych grup roboczych utworzonych do tego celu przez komitety monitorujące.
2. Instytucje zarządzające programami Europejskiego Funduszu Rozwoju Regionalnego (EFRR), Europejskiego Funduszu Społecznego (EFS) i Funduszu Spójności przeprowadzają konsultacje z partnerami dotyczące sprawozdań zawierających podsumowanie wyników ewaluacji przeprowadzonych podczas okresu programowania zgodnie z art. 114 ust. 2 rozporządzenia (UE) nr 1303/2013.

### ROZDZIAŁ VI

#### Orientacyjne obszary, tematy i dobre praktyki w zakresie korzystania z EFSI w celu wzmocnienia zdolności instytucjonalnych właściwych partnerów oraz roli komisji w rozpowszechnianiu dobrych praktyk

#### Artykuł 17

##### Wzmocnianie zdolności instytucjonalnych właściwych partnerów

1. Instytucja zarządzająca analizuje konieczność skorzystania z pomocy technicznej w celu udzielenia wsparcia na rzecz wzmocnienia zdolności instytucjonalnych partnerów, w szczególności niewielkich władz lokalnych, partnerów gospodarczych i społecznych oraz organizacji pozarządowych, aby umożliwić im skuteczne uczestnictwo w przygotowaniu, wdrażaniu, monitorowaniu i ewaluacji programów.
2. Wsparcie, o którym mowa w ust. 1, może mieć między innymi formę specjalnych warsztatów, sesji szkoleniowych, struktur koordynacyjnych i sieciowych lub formę wkładu w koszty udziału w spotkaniach związanych z przygotowaniem, wdrażaniem, monitorowaniem i ewaluacją programów.
3. W odniesieniu do programów rozwoju obszarów wiejskich wsparcia, o którym mowa w ust. 1, można udzielać za pośrednictwem krajowej sieci obszarów wiejskich ustanowionej zgodnie z art. 54 rozporządzenia (UE) nr 1305/2013.
4. W odniesieniu do programów EFS instytucje zarządzające w regionach słabiej rozwiniętych lub regionach przejściowych bądź w państwach członkowskich kwalifikujących się do wsparcia z Funduszu Spójności zapewniają, aby w zależności od potrzeby na działania na rzecz budowania potencjału partnerów społecznych i organizacji pozarządowych zaangażowanych w dane programy przydzielane były odpowiednie zasoby EFS.

5. W odniesieniu do europejskiej współpracy terytorialnej wsparcie na podstawie ust. 1 i 2 może również obejmować wsparcie dla partnerów na rzecz wzmocnienia ich zdolności instytucjonalnych do uczestnictwa w działaniach w zakresie współpracy międzynarodowej.

#### Artykuł 18

##### Rola Komisji w rozpowszechnianiu dobrych praktyk

1. Komisja ustanawia mechanizm współpracy zwany europejską wspólnotą praktyków ds. partnerstwa, który jest wspólny dla EFSI oraz otwarty dla zainteresowanych państw członkowskich, instytucji zarządzających i organizacji reprezentujących partnerów na szczeblu unijnym.

Europejska wspólnota praktyków ds. partnerstwa ułatwia wymianę doświadczeń, budowanie potencjału oraz rozpowszechnianie stosownych wyników.

2. Komisja udostępnia przykładowe dobre praktyki w zakresie organizacji partnerstwa.
3. Wymiana doświadczeń w identyfikacji, przekazywaniu i rozpowszechnianiu dobrej praktyki i innowacyjnych podejść w związku z wdrażaniem programów i działań w zakresie współpracy międzyregionalnej na mocy art. 2 pkt 3 lit. c) rozporządzenia Parlamentu Europejskiego i Rady (UE) nr 1299/2013<sup>(6)</sup> obejmuje doświadczenia w zakresie partnerstwa w programach EWT.

## ROZDZIAŁ VII

### Przepisy końcowe

#### Artykuł 19

##### Wejście w życie

Niniejsze rozporządzenie wchodzi w życie następnego dnia po jego opublikowaniu w *Dzienniku Urzędowym Unii Europejskiej*.

Niniejsze rozporządzenie wiąże w całości i jest bezpośrednio stosowane we wszystkich państwach członkowskich.

Sporządzono w Brukseli dnia 7 stycznia 2014 r.

*W imieniu Komisji*  
*Przewodniczący*  
José Manuel BARROSO

(6) Rozporządzenie Parlamentu Europejskiego i Rady (UE) nr 1299/2013 z dnia 17 grudnia 2013 r. w sprawie przepisów szczegółowych dotyczących wsparcia z Europejskiego Funduszu Rozwoju Regionalnego w ramach celu „Europejska współpraca terytorialna” (Dz.U. L 347 z 20.12.2013, s. 259).



### 3. NAJLEPSZE PRAKTYKI W ZAKRESIE WDRAŻANIA ZASADY PARTNERSTWA W PROGRAMACH WYKORZYSTUJĄCYCH EUROPEJSKIE FUNDUSZE STRUKTURALNE I INWESTYCYJNE

#### Dobre praktyki w zakresie przejrzystych procedur, które mają być stosowane w celu określenia właściwych partnerów

**W Rumunii** w celu przygotowania okresu 2007–2013 instytucji zarządzającej EFS powierzono przeprowadzenie analizy kontekstowej przed przystąpieniem kraju do UE. Analiza ta stała się kluczowym dokumentem programowym narodowych strategicznych ram odniesienia (NSRF) oraz programów operacyjnych. Oprócz potrzeby współpracy na zasadzie partnerstwa z najbardziej odpowiednimi podmiotami politycznymi w procesie programowania na poziomie krajowym, ustalono także, że bezwzględnie potrzebne są mechanizmy partnerstwa na szczeblu regionalnym i lokalnym w celu zwiększenia wpływu na procesy decyzyjne i proces wdrażania. Przeprowadzona została analiza zatrudnienia i włączenia społecznego w każdym regionie, w której wykorzystano spotkania i dyskusje z właściwymi podmiotami na szczeblu regionalnym i okręgowym. Dla przykładu w regionie północno-wschodnim w procesie uczestniczyło ponad 200 podmiotów<sup>(7)</sup>.

**Na Węgrzech** w celu przygotowania okresu 2007–2013 metodykę przeprowadzania konsultacji społecznych w sprawie narodowych strategicznych ram odniesienia opracowano zgodnie z zaleceniami organizacji społeczeństwa obywatelskiego. Około 4000 organizacji partnerskich (w tym związki zawodowe, grupy interesów pracowników i organizacje pozarządowe, przedstawiciele biznesu, szkolnictwa i nauki) zaproszono

do wypowiedzenia się na temat ukierunkowania narodowych strategicznych ram odniesienia i programów operacyjnych. Także ogół społeczeństwa miał możliwość dostępu do narodowych strategicznych ram odniesienia i programów operacyjnych oraz komentowania ich za pośrednictwem odpowiedniej strony internetowej. W celu omówienia projektów zorganizowane zostały warsztaty z udziałem odpowiednich specjalistów, partnerów społecznych i przedstawicieli ministerstw<sup>(8)</sup>.

#### Dobre praktyki w zakresie zaangażowania poszczególnych kategorii partnerów w przygotowywanie umowy partnerstwa i programów, dostarczania informacji o ich zaangażowaniu, a także o różnych etapach realizacji

**W Zjednoczonym Królestwie** w latach 2007–2013 partnerzy byli już zaangażowani w konsultacje na różnych etapach cyklu programowania. Na nowy okres programowania 2014–2020 rząd Zjednoczonego Królestwa opublikował wytyczne dotyczące strategii inwestycyjnych Unii Europejskiej w celu wyjaśnienia roli, do której wypełnienia partnerzy zostaną zaproszeni, wsparcia, które będzie dla nich dostępne, a także harmonogramu realizacji.

(7) Przewodnik wspólnoty służącej wymianie doświadczeń w zakresie partnerstwa w ramach EFS: „W jaki sposób wspierają partnerstwo organy zarządzające EFS i organy pośredniczące”, 2011.

(8) Przewodnik wspólnoty służącej wymianie doświadczeń w zakresie partnerstwa w ramach EFS: „W jaki sposób wspierają partnerstwo organy zarządzające EFS i organy pośredniczące”, 2011.

**Na Łotwie** w celu przygotowania okresu 2014–2020 przeprowadzono szeroko zakrojony i przejrzysty proces udziału społeczeństwa, prowadzony wokół krajowego planu rozwoju. Odbyły się spotkania informacyjne na temat partnerstwa w ramach programowania. Ponadto możliwe było wypowiedzenie się w sprawie negocjacji pomiędzy przedstawicielami państw członkowskich i Komisją Europejską oraz zorganizowano kolejne spotkanie w celu omówienia uwag ze strony partnerów społecznych, które odbyło się w ministerstwie finansów.

Na nowy okres programowania 2014–2020 **we Francji** *Instance Nationale de Préparation de l'Accord de Partenariat* rozpoczęła oficjalne publiczne konsultacje poprzedzające sporządzenie francuskiej umowy partnerstwa. Około 80 organizacji (reprezentujących państwo, władze lokalne, partnerów społecznych, społeczeństwo obywatelskie i podmioty gospodarcze) wzięło udział w warsztatach tematycznych w marcu i kwietniu 2013 r. w celu wsparcia pracy nad umową. Partnerstwo krajowe, składające się z 300 organizacji reprezentujących różne zainteresowane strony, zostało zaproszone do przesyłania pisemnych uwag do dokumentu konsultacyjnego sporządzonego przez DATAR (*Délégation interministérielle à l'aménagement du territoire et à l'attractivité régionale*).

## Dobre praktyki w zakresie zasad członkostwa oraz wewnętrznych procedur dla komitetów monitorujących

**W Republice Czeskiej** na okres programowania 2007–2013 wszystkie odnośne czeskie organizacje były w stanie wyznaczyć swoich przedstawicieli do komitetów monitorujących. Każde powołanie wymagało życiorysu i listu motywacyjnego i zostało przesłane do krajowego podmiotu koordynującego, który zajmuje się koordynacją organizacji pozarządowych, rządowej rady ds. organizacji pozarządowych nienastawionych na zysk. Komitet odpowiedzialny za sprawy europejskie w ramach Rady potwierdził powołanie członków komitetów monitorujących.

**W Meklemburgii-Pomorzu Przednim, Niemcy**, na okres programowania 2007–2013, komitet monitorujący odpowiada za wszystkie fundusze UE. W jego skład wchodzi przedstawiciele wysokiego szczebla z sektora prywatnego (np. związki

zawodowe, pracodawcy, małe przedsiębiorstwa, izby, rolnicy, stowarzyszenia ochrony środowiska i opieki społecznej). Komitet obraduje często, od pięciu do sześciu razy w roku. Komitet monitorujący ma rzeczywisty wpływ na podejmowanie decyzji dotyczących proponowanych projektów, a partnerzy zarówno publiczni, jak i prywatni mają taką samą liczbę głosów. System oparty na uczestnictwie obejmuje również grupy robocze i inne organy konsultacyjne.

**W Danii** decyzje komitetu monitorującego program rozwoju obszarów wiejskich na lata 2007–2013 są zawsze podejmowane na zasadzie konsensusu. Głosowanie w praktyce nie odbywa się.

## Dobre praktyki w zakresie włączania partnerów w przygotowanie zaproszeń do składania wniosków, sprawozdań z postępów realizacji, monitorowania i oceny programów

W okresie programowania 2007–2013 **w Grecji** Krajowa Konfederacja Osób Niepełnosprawnych, jako członek z prawem głosu w komitetach monitorujących, sprawdzała właściwe wdrożenie kryteriów dostępności we wszystkich ogłoszeniach, zaproszeniach do składania ofert itd. Kryteria te nie były wiążące dla przyjmowania wniosków o pomoc z funduszy strukturalnych.

**W Polsce** działa grupa robocza ds. społeczeństwa obywatelskiego przy Komitecie Koordynacyjnym Narodowe Strategiczne Ramy Odniesienia, który formułuje opinie i zalecenia w celu wdrożenia polityk horyzontalnych, monitorowania dostosowania programów operacyjnych ze strategią rozwoju kraju, monitorowania zarządzania i systemów kontroli dla programów operacyjnych, monitorowania uwzględniania zagadnień związanych z płcią oraz zasad zrównoważonego rozwoju w programach operacyjnych.

**W Portugalii** komitet monitorujący powołany na potrzeby programowania w okresie 2007–2013 ma możliwość wyrażania swojej opinii na temat sprawozdań z oceny, które omawia się na jego posiedzeniach. Ponadto różni partnerzy wnoszą znaczny wkład w plan działania, który sporządzono w celu wdrożenia zaleceń sformułowanych w sprawozdaniach z oceny.

## Dobre praktyki w zakresie wzmocnienia zdolności instytucjonalnych partnerów

**W południowych Włoszech** ustanowiono struktury wsparcia finansowane w ramach pomocy technicznej w celu zwiększenia zaangażowania partnerów gospodarczych i społecznych na rzecz programów regionalnych i sektorowych. Partnerzy gospodarczy i społeczni stworzyli także udany projekt pomocy technicznej i zarządzali nim w okresie 2000–2006. Projekt ten był finansowany ze środków EFRR i koncentrował się na poprawie ich znajomości programów rozwojowych i wzmocnieniu ich zdolności do współdziałania.

Na potrzeby programu operacyjnego na lata 2007–2013 dla **północno-zachodniej Anglii** grupa techniczna EFRR w Liverpoolu jest wspierana przez dwóch pracowników lokalnych zatrudnionych ze środków na pomoc techniczną oraz przez instytucję zarządzającą, która dostarcza informacji dotyczących zarządzania w odniesieniu do programu operacyjnego (wydatki, realizacja itp.). Personel ten uczestniczy w posiedzeniach grupy technicznej w charakterze doradców.

**W Polsce** krajowa sieć tematyczna ds. partnerstwa została utworzona w czerwcu 2010 r. celem wspierania członków komitetów monitorujących. Ma zwiększyć efektywność ich działań i wyeliminować problemy z wdrażaniem funduszy strukturalnych. Sieć ma poparcie Ministerstwa Rozwoju Regionalnego. Koszty sieci pokrywa się z programu operacyjnego w zakresie pomocy technicznej 2007–2013. Sieć organizuje coroczną konferencję krajową i posiedzenia na szczeblu regionalnym. Przeprowadza analizy, dzieli się wiedzą wykorzystującą analizy tematyczne, przeprowadza konkursy dla komitetu monitorującego dotyczące dobrych praktyk w zakresie partnerstwa i organizuje działalność edukacyjną. Umożliwia horyzontalną wymianę informacji z wykorzystaniem bazy wiedzy, zarządzanej przez Ministerstwo Rozwoju Regionalnego.

**W Portugalii** konfederacja przemysłu portugalskiego zrealizowała projekt zgodnie z programem operacyjnym „Potencjał

ludzki” finansowanym przez EFS na lata 2007–2013. Ma to na celu poprawę możliwości dialogu społecznego, ujednolicenie i rozszerzenie reprezentatywności sektorowej i regionalnej, a także zintensyfikowania działań na szczeblu międzynarodowym. Jest przede wszystkim skierowana na strukturę i członków stowarzyszonych konfederacji, w tym sektorowe, wielosektorowe i regionalne stowarzyszenia, a także izby handlowe i przemysłowe.

## Dobre praktyki w zakresie oceny wdrażania partnerstwa przez państwa członkowskie i jego wartości dodanej

Po okresie programowania 2007–2013 w **Zjednoczonym Królestwie** rada miasta Birmingham, lokalne partnerstwo Birmingham i Solihull na rzecz przedsiębiorczości zamierzają przedstawić sprawozdanie dla rządu Zjednoczonego Królestwa, które będzie zawierać zalecenia co do tego, jak wdrożyć nowe partnerstwo i zasady zarządzania do funduszy strukturalnych UE w sposób bardziej efektywny.

## Rola Komisji w rozpowszechnianiu dobrych praktyk

W okresie 2007–2013 **Wspólnota praktyków ds. partnerstwa** finansowana z EFS była siecią organów zarządzających EFS i instytucji pośredniczących z dziewięciu państw członkowskich. Sieć ta intensywnie wymienia doświadczenia na temat różnych sposobów wdrażania partnerstwa przy użyciu metody przeglądu zwanej metodą „krytycznych przyjaciół”, ze szczególnym uwzględnieniem procesów zarządzania i działań. Wspólnota praktyków ds. partnerstwa była współfinansowana ze środków na pomoc techniczną z inicjatywy Komisji. Sieć opracowała kilka sprawozdań zawierających kluczowe wnioski, prowadziła portal internetowy zawierający bazę danych dotyczących doświadczeń związanych z partnerstwem i opublikowała na początku 2012 r. podręcznik dotyczący partnerstwa.

Komisja Europejska

**Europejski kodeks postępowania w zakresie partnerstwa w ramach europejskich funduszy strukturalnych i inwestycyjnych**

Luksemburg: Urząd Publikacji Unii Europejskiej

2014 – 19 str. – 21 × 29,7 cm

ISBN 978-92-79-35244-7 – doi:10.2767/52940 (Print)

ISBN 978-92-79-35221-8 – doi:10.2767/46327 (PDF)

## **JAK OTRZYMAĆ PUBLIKACJE UE**

### **Publikacje bezpłatne:**

- jeden egzemplarz: w EU Bookshop (<http://bookshop.europa.eu>)
- kilka egzemplarzy (lub mapy, plakaty):
  - w przedstawicielstwach Unii Europejskiej ([http://ec.europa.eu/represent\\_pl.htm](http://ec.europa.eu/represent_pl.htm))
  - w delegaturach Unii Europejskiej w krajach poza UE ([http://eeas.europa.eu/delegations/index\\_pl.htm](http://eeas.europa.eu/delegations/index_pl.htm))kontaktując się z Europe Direct ([http://europa.eu/europedirect/index\\_pl.htm](http://europa.eu/europedirect/index_pl.htm))  
lub dzwoniąc pod numer 00 800 6 7 8 9 10 11 (numer bezpłatny w całej UE) (\*)  
(\* Informacje są udzielane nieodpłatnie, większość połączeń również jest bezpłatna (niektórzy operatorzy, hotele lub telefony publiczne mogą naliczać opłaty).

### **Publikacje płatne:**

- w EU Bookshop (<http://bookshop.europa.eu>)

### **Priced subscriptions:**

- u dystrybutorów Urzędu Publikacji Unii Europejskiej ([http://publications.europa.eu/others/agents/index\\_pl.htm](http://publications.europa.eu/others/agents/index_pl.htm))

## EUROPEJSKI KODEKS POSTĘPOWANIA W ZAKRESIE PARTNERSTWA W RAMACH EUROPEJSKICH FUNDUSZY STRUKTURALNYCH I INWESTYCYJNYCH

Partnerstwo, które jest jedną z głównych zasad zarządzania funduszami Unii Europejskiej, oznacza ścisłą współpracę między instytucjami publicznymi na szczeblu krajowym, regionalnym i lokalnym w państwach członkowskich oraz z partnerami społecznymi, organizacjami pozarządowymi i innymi właściwymi zainteresowanymi stronami. Mimo tego, że zasada partnerstwa stanowi integralną część polityki spójności, informacje zwrotne od zainteresowanych stron wskazują, iż jej wdrożenie w poszczególnych krajach UE bardzo się różni. W europejskim kodeksie postępowania w zakresie partnerstwa ustanowiono wspólny zestaw standardów mających usprawnić konsultacje z partnerami, zwiększyć ich udział oraz poszerzyć dialog z nimi podczas programowania i wdrażania europejskich funduszy strukturalnych i inwestycyjnych (EFSI). Kodeks postępowania ma zacieśnić więzi między państwami członkowskimi oraz partnerami projektów, aby ułatwić wymianę informacji, doświadczeń, rezultatów i dobrych praktyk w nowym okresie programowania. Niniejsza publikacja jest dostępna w formie elektronicznej we wszystkich językach urzędowych UE.

Dodatkowe informacje na temat EFS znajdują się pod adresem:

<http://ec.europa.eu/esf>

Możesz pobrać nasze publikacje lub uzyskać nieodpłatną subskrypcję pod adresem:

<http://ec.europa.eu/social/publications>

Aby mieć dostęp do najnowszych wiadomości dotyczących Dyrekcji Generalnej ds. Zatrudnienia, Spraw Społecznych i Włączenia Społecznego, należy zgłosić chęć otrzymywania nieodpłatnego biuletynu informacyjnego poświęconego portalowi Europa pod adresem:

<http://ec.europa.eu/social/e-newsletter>

**<http://ec.europa.eu/social/>**



<https://www.facebook.com/socialeurope>



[https://twitter.com/EU\\_Social](https://twitter.com/EU_Social)



Urząd Publikacji

# Annex II

ESF REGULATION



## ROZPORZĄDZENIE PARLAMENTU EUROPEJSKIEGO I RADY (UE) NR 1304/2013

z dnia 17 grudnia 2013 r.

w sprawie Europejskiego Funduszu Społecznego i uchylające rozporządzenie Rady (WE) nr 1081/2006

PARLAMENT EUROPEJSKI I RADA UNII EUROPEJSKIEJ,

uwzględniając Traktat o funkcjonowaniu Unii Europejskiej, w szczególności jego art. 164,

uwzględniając wniosek Komisji Europejskiej,

po przekazaniu projektu aktu ustawodawczego parlamentom narodowym,

uwzględniając opinie Europejskiego Komitetu Ekonomiczno-Społecznego <sup>(1)</sup>,uwzględniając opinię Komitetu Regionów <sup>(2)</sup>,

stanowiąc zgodnie ze zwykłą procedurą ustawodawczą,

a także mając na uwadze, co następuje:

- (1) W rozporządzeniu Parlamentu Europejskiego i Rady (UE) nr 1303/2013 <sup>(3)</sup> ustanowiono ramy dla działań podejmowanych z zastosowaniem Europejskiego Funduszu Społecznego (EFS), Europejskiego Funduszu Rozwoju Regionalnego (EFRR), Funduszu Spójności, Europejskiego Funduszu Rolnego na rzecz Rozwoju Obszarów Wiejskich oraz Europejskiego Funduszu Morskiego i Rybackiego (EFMR) i określono w szczególności cele tematyczne, zasady i przepisy dotyczące programowania, monitorowania i ewaluacji, zarządzania i kontroli. Należy zatem określić zadania i zakres działań EFS, wraz z powiązаныmi priorytetami inwestycyjnymi odpowiadającymi celom tematycznym, oraz ustanowić przepisy szczególne dotyczące typu przedsięwzięć, jakie mogą być finansowane przez EFS.
- (2) EFS powinien zwiększyć możliwości zatrudnienia, wzmacniać włączenie społeczne, zwalczać ubóstwo, wspierać kształcenie, umiejętności i uczenie się przez

całe życie oraz rozwijać polityki aktywnego, kompleksowego i trwałego włączenia w ramach zadań powierzonych EFS w art. 162 Traktatu o funkcjonowaniu Unii Europejskiej (TFUE) i tym samym przyczynić się do spójności gospodarczej, społecznej i terytorialnej, zgodnie z art. 174 TFUE. Zgodnie z art. 9 TFUE EFS powinien uwzględnić wymogi związane ze wspieraniem wysokiego poziomu zatrudnienia, zapewnianiem odpowiedniej ochrony socjalnej, zwalczaniem wykluczenia społecznego, a także z wysokim poziomem kształcenia, szkolenia oraz ochrony zdrowia ludzkiego.

- (3) Rada Europejska z dnia 17 czerwca 2010 r. wezwała, by wszystkie wspólne polityki, w tym polityka spójności, wspierały strategię „Europa 2020” na rzecz inteligentnego, zrównoważonego wzrostu sprzyjającego włączeniu społecznemu (strategia „Europa 2020”). W celu zapewnienia pełnej zgodności EFS z celami tej strategii, w szczególności w odniesieniu do zatrudnienia, kształcenia, szkolenia oraz walki z wykluczeniem społecznym, biedą i dyskryminacją, EFS powinien wspierać państwa członkowskie, z uwzględnieniem stosownych zintegrowanych wytycznych „oraz stosownych zaleceń dla poszczególnych państw, przyjętych zgodnie z art. 121 ust. 2 i art. 148 ust. 4 TFUE oraz – w stosownych przypadkach – na szczeblu krajowym, krajowych programów reform, których podstawą są krajowe strategie dotyczące zatrudnienia, krajowe sprawozdania społeczne, krajowe strategie na rzecz Romów oraz krajowe strategie na rzecz osób z niepełnosprawnościami. EFS powinien również przyczynić się, we właściwych aspektach, do realizacji inicjatyw przewodnich, zwłaszcza „Programu na rzecz nowych umiejętności i zatrudnienia, programu „Mobilna młodzież”, oraz „Europejskiej platformy współpracy w zakresie walki z ubóstwem i wykluczeniem społecznym”. EFS powinien również wspierać właściwe działania w ramach „Agendy cyfrowej” oraz „Unii innowacji”.
- (4) Unia stoi przed wyzwaniem strukturalnymi wynikającymi z globalizacji gospodarki, przemian technologicznych, coraz starszej siły roboczej oraz rosnących niedoborów umiejętności i siły roboczej w niektórych sektorach i regionach. Wyzwania te pojawiły się w wyniku ostatniego kryzysu gospodarczego i finansowego, który doprowadził do wzrostu bezrobocia, w szczególności osób młodych oraz innych osób znajdujących się w trudnej sytuacji, takich jak migranci i mniejszości.
- (5) EFS powinien wspierać zatrudnienie, poprawiać dostęp do rynku pracy, ze szczególnym uwzględnieniem osób najbardziej oddalonych od rynku pracy oraz wspierać dobrowolną mobilność pracowników. EFS powinien też wspierać aktywne i zdrowe starzenie się, w tym poprzez innowacyjne formy organizacji pracy, promowanie zdrowia i bezpieczeństwa w pracy oraz zwiększanie szans na zatrudnienie. Promując lepsze funkcjonowanie

<sup>(1)</sup> Dz.U. C 143 z 22.5.2012, s. 82 oraz OJ C 271 z 19.9.2013, s. 101.

<sup>(2)</sup> Dz.U. C 225 z 27.7.2012, s. 127.

<sup>(3)</sup> Rozporządzenie Parlamentu Europejskiego i Rady (UE) nr 1303/2013 z dnia 17 grudnia 2013 r. ustanawiające wspólne przepisy dotyczące Europejskiego Funduszu Rozwoju Regionalnego, Europejskiego Funduszu Społecznego, Funduszu Spójności, Europejskiego Funduszu Rolnego na rzecz Rozwoju Obszarów Wiejskich oraz Europejskiego Funduszu Morskiego i Rybackiego oraz ustanawiającego przepisy ogólne dotyczące Europejskiego Funduszu Rozwoju Regionalnego, Europejskiego Funduszu Społecznego, Funduszu Spójności i Europejskiego Funduszu Morskiego i Rybackiego oraz uchylające rozporządzenie Rady (WE) nr 1083/2006 (Zob. s. 320 niniejszego Dziennika Urzędowego).



- health and safety at work and increasing employability. In promoting the better functioning of labour markets by enhancing the transnational geographical mobility of workers, the ESF should, in particular, support EURES activities (activities of the European network of employment services) in relation to recruitment and related information, advice and guidance services at national and cross-border level. Operations financed by the ESF should comply with Article 5(2) of the Charter of Fundamental Rights of the European Union which provides that no one shall be required to perform forced or compulsory labour.
- (6) The ESF should also promote social inclusion and prevent and combat poverty with a view to breaking the cycle of disadvantage across generations which implies mobilising a range of policies targeting the most disadvantaged people regardless of their age including children, the working poor and older women. Attention should be paid to the participation of those seeking asylum and refugees. The ESF may be used to enhance access to affordable, sustainable and high quality services of general interest, in particular in the fields of health care, employment and training services, services for the homeless, out of school care, childcare and long-term care services. Services supported can be public, private and/or community-based, and delivered by different types of providers, namely public administrations, private companies, social enterprises, non-governmental organisations.
- (7) The ESF should undertake to tackle early school leaving, promote equal access to good quality education, invest in vocational education and training, improve the labour market relevance of education and training systems and enhance life-long learning, including formal, non-formal and informal learning pathways.
- (8) In addition to these priorities, in the less developed regions and Member States, and with a view to increasing economic growth and employment opportunities, the efficiency of public administration at national and regional level, as well as the ability of a public administration to act in a participative manner, should be improved. The institutional capacity of stakeholders, including non-governmental organisations, delivering employment, education, training and social policies, including in the field of anti-discrimination, should be strengthened.
- (9) Support under the investment priority "community-led local development" may contribute to all thematic objectives as set out in this Regulation. Community-led local development strategies supported by the ESF should be inclusive with regard to disadvantaged people present on the territory, both in terms of governance of local action groups and in terms of content of the strategy.
- (10) At the same time, it is crucial to support the development and competitiveness of micro, small and medium-sized enterprises of the Union and to ensure that people can adapt, through acquiring appropriate skills and through lifelong learning opportunities, to new challenges such as the shift to a knowledge-based economy, the digital agenda, and the transition to a low-carbon and more energy-efficient economy. By pursuing its primary thematic objectives, the ESF should contribute to addressing these challenges. In this context, the ESF should support the labour force transition from education to employment, towards greener skills and jobs, and should address skills shortages, including those in the energy-efficiency, renewable energy and sustainable transport sectors. The ESF should also contribute to cultural and creative skills. Socio-cultural, creative and cultural sectors are important in indirectly addressing the aims of the ESF; their potential should therefore be better integrated into ESF projects and programming.
- (11) In light of the persistent need to make an effort to address youth unemployment in the Union as a whole, a Youth Employment Initiative (YEI) should be created for the most affected regions. The YEI should support, in such regions, young persons not in employment, education or training (NEET), who are unemployed or inactive, thereby reinforcing and accelerating the delivery of activities supported by ESF funding. Additional funds should be specifically attributed to the YEI and should be matched with funding from the ESF in the most affected regions. By targeting individual persons rather than structures, the YEI should aim to complement other ESF-funded operations and national actions targeting NEET, including through the implementation of the Youth Guarantee in line with the Council's Recommendation of 22 April 2013 on Establishing a Youth Guarantee<sup>(1)</sup>, which provides that young persons should receive a good-quality offer of either employment, continued education, an apprenticeship or a traineeship within a period of four months of becoming unemployed or of leaving formal education. The YEI may also support actions to combat early school leaving. Access to welfare benefits for the young person and his/her family or dependants should not be conditional upon the young person's participation in the YEI.

<sup>(1)</sup> OJ C 120, 26.4.2013, p. 1.



- (12) The YEI should be fully integrated into ESF programming but, where appropriate, specific provisions related to YEI should be envisaged with a view to achieving its objectives. It is necessary to simplify and facilitate implementation of the YEI, in particular with regard to financial management provisions and thematic concentration arrangements. In order to ensure that the results of the YEI are clearly demonstrated and communicated, specific monitoring and evaluation, as well as information and publicity arrangements should be envisaged. Youth organisations should be involved in the monitoring committees' discussions on the preparation and implementation, including evaluation, of the YEI.
- (13) The ESF should contribute to the Europe 2020 strategy, ensuring a greater concentration of support on the priorities of the Union. A minimum share of cohesion policy funding for the ESF is established in accordance with Article 92(4) of Regulation (EU) No 1303/2013. The ESF should in particular increase its support for the fight against social exclusion and poverty, through a minimum ring-fenced allocation of 20 % of the total ESF resources of each Member State. The choice and number of investment priorities for ESF support should also be limited, in accordance with the level of development of the supported regions.
- (14) In order to ensure closer monitoring and improved assessment of the results achieved at the Union level by actions supported by the ESF, a common set of output and result indicators should be established in this Regulation. Such indicators should correspond to the investment priority and type of action supported in accordance with this Regulation as well as the relevant provisions of Regulation (EU) No 1303/2013. The indicators should be complemented where necessary by programme-specific result and/or output indicators.
- (15) Member States are encouraged to report on the effect of ESF investments on equal opportunities, equal access and integration of marginalised groups in all operational programmes.
- (16) Taking into account data protection requirements linked to collecting and storing sensitive data on participants, the Member States and the Commission should regularly evaluate the effectiveness, efficiency and impact of ESF support in promoting social inclusion and combating poverty, in particular with regard to disadvantaged people such as the Roma. Member States are encouraged to report on ESF-funded initiatives in the national social reports annexed to their national reform programmes, in particular as regards marginalised communities, such as the Roma and migrants.
- (17) Efficient and effective implementation of actions supported by the ESF depends on good governance and partnership between all relevant territorial and socio-economic actors, taking into account the actors at regional and local levels, in particular the umbrella associations representing local and regional authorities, organised civil society, economic and, in particular, social partners and non-governmental organisations. Member States should therefore ensure the participation of social partners and non-governmental organisations in the strategic governance of the ESF, from shaping priorities for operational programmes to implementing and evaluating ESF results.
- (18) The Member States and the Commission should ensure that the implementation of the priorities financed by the ESF contributes to the promotion of equality between women and men in accordance with Article 8 TFEU. Evaluations have shown the importance of taking the gender equality objectives aspect into account in all dimensions and in all stages of the preparation, monitoring, implementation and evaluation of operational programmes, in a timely and consistent manner while ensuring that specific actions are taken to promote gender equality, the economic independence of women, education and skills upgrading and the reintegration of female victims of violence into the labour market and into society.
- (19) In accordance with Article 10 TFEU, the implementation of the priorities financed by the ESF should contribute to combating discrimination based on sex, racial or ethnic origin, religion or belief, disability, age or sexual orientation by paying particular attention to those facing multiple discrimination. Discrimination on the ground of sex should be interpreted in a broad sense so as to cover other gender-related aspects in line with the case law of the Court of Justice of the European Union. The implementation of the priorities financed by the ESF should also contribute to promoting equal opportunities. The ESF should support the fulfilment of the Union's obligation under the UN Convention on the Rights of Persons with Disabilities with regard inter alia to education, work, employment and accessibility. The ESF should also promote the transition from institutional to community-based care. The ESF should not support any action that contributes to segregation or to social exclusion.
- (20) Support for social innovation contributes to making policies more responsive to social change. The ESF should encourage and support innovative social enterprises and entrepreneurs as well as innovative projects taken on by non-governmental organisations and other actors within the social economy. In particular, testing and evaluating innovative solutions before scaling them

szczególne wsparcie ze strony EFS. Innowacyjne rozwiązania mogą zawierać, o ile okażą się one skuteczne, opracowanie mierników społecznych, na przykład znakowanie społeczne.

- (21) Współpraca ponadnarodowa przynosi znaczną wartość dodaną i dlatego powinna być wspierana przez wszystkie państwa członkowskie, z wyjątkiem należycie uzasadnionych przypadków z uwzględnieniem zasady proporcjonalności. Konieczne jest również zwiększenie roli Komisji w ułatwianiu wymiany doświadczeń i koordynacji wdrażania konkretnych inicjatyw.
- (22) W celu wzmocnienia zintegrowanego i holistycznego podejścia do zatrudnienia i włączenia społecznego EFS powinien wspierać partnerstwa międzysektorowe i terytorialne.
- (23) Mobilizacja podmiotów regionalnych i lokalnych powinna pomóc w realizacji strategii „Europa 2020” i jej głównych celów. Aby zapewnić bardziej aktywny udział władz regionalnych i lokalnych, miast, partnerów społecznych i organizacji pozarządowych w przygotowywaniu i wdrażaniu programów operacyjnych, można wykorzystywać i wspierać pakiety terytorialne, lokalne inicjatywy na rzecz zatrudnienia i włączenia społecznego, zrównoważone i sprzyjające włączeniu strategii rozwoju lokalnego kierowane przez społeczność na obszarach miejskich i wiejskich oraz strategii zrównoważonego rozwoju obszarów miejskich.
- (24) Rozporządzenie (UE) nr 1303/2013 stanowi, że zasady kwalifikowalności wydatków są określane na szczeblu krajowym, z pewnymi wyjątkami wymagającymi określenia przepisów szczególnych w odniesieniu do EFS.
- (25) W celu uproszczenia korzystania z EFS i zmniejszenia ryzyka błędów oraz ze względu na specyfikę operacji wspieranych przez EFS, należy ustanowić przepisy uzupełniające rozporządzenie (UE) nr 1303/2013 w odniesieniu do kwalifikowalności wydatków.
- (26) Stosowanie standardowych stawek jednostkowych, kwot ryczałtowych i finansowania w oparciu o stawki ryczałtowe powinno prowadzić do ułatwień dla beneficjentów oraz do zmniejszenia obciążeń administracyjnych spoczywających na wszystkich partnerach projektów EFS.
- (27) Należy zapewnić należyte zarządzanie finansami każdego programu operacyjnego oraz jego wdrażania w jak najskuteczniejszy i przyjazny użytkownikom sposób. Państwa członkowskie powinny powstrzymać się od wprowadzania dodatkowych zasad, które komplikują wykorzystywanie funduszy przez beneficjentów.
- (28) Państwa członkowskie i regiony powinny być zachęcane do zwiększenia dzwigni finansowej środków EFS poprzez

wykorzystanie instrumentów finansowych w celu wsparcia np. studentów, tworzenia miejsc pracy, mobilności pracowników, włączenia społecznego i przedsiębiorczości społecznej.

- (29) EFS powinien uzupełniać inne programy unijne, a między EFS i innymi instrumentami finansowania przez Unię powinno być dążenie do ścisłej współpracy.
- (30) Inwestowanie w kapitał ludzki stanowi główną siłę napędową, na którą Unia może liczyć w celu zapewnienia sobie konkurencyjności na szczeblu międzynarodowym oraz trwałego ożywienia swej gospodarki. Żaden rodzaj inwestycji nie jest w stanie doprowadzić do reform strukturalnych, jeśli nie towarzyszy mu spójna, ukierunkowana na wzrost strategia rozwoju kapitału ludzkiego. Dlatego też należy zapewnić, by w okresie programowania 2014-2020 zasoby przeznaczone na poprawę umiejętności oraz na podniesienie poziomu zatrudnienia umożliwiały podejmowanie przedsięwzięć o odpowiedniej skali.
- (31) W celu ustanowienia definicji standardowych stawek jednostkowych i kwot ryczałtowych oraz ich maksymalnych kwot w zależności od rodzaju operacji należy przekazać Komisji uprawnienia do przyjęcia aktów zgodnie z art. 290 TFUE. Szczególnie ważne jest, aby w czasie prac przygotowawczych Komisja prowadziła stosowane konsultacje, w tym na poziomie ekspertów. Przygotowując i opracowując akty delegowane, Komisja powinna zapewnić jednoczesne, terminowe i odpowiednie przekazywanie stosownych dokumentów Parlamentowi Europejskiemu i Radzie.
- (32) Przy wykonywaniu powierzonych jej zadań dotyczących EFS Komisję powinien wspomagać komitet przewidziany w art. 163 TFUE.
- (33) Ponieważ niniejsze rozporządzenie zastępuje rozporządzenie (WE) nr 1081/2006 Parlamentu Europejskiego i Rady<sup>(1)</sup>, należy uchylić to rozporządzenie. Niniejsze rozporządzenie nie powinno jednak mieć wpływu ani na kontynuację, ani na zmianę pomocy zatwierdzonej przez Komisję na podstawie rozporządzenia (WE) nr 1081/2006 lub jakichkolwiek innych przepisów mających zastosowanie do tej pomocy na dzień 31 grudnia 2013 r. W związku z tym to rozporządzenie lub inne takie mające zastosowanie przepisy powinny być nadal stosowane po dniu 31 grudnia 2013 r. w odniesieniu do tej pomocy lub do odnośnych operacji aż do ich zamknięcia. Wnioski o pomoc złożone lub zatwierdzone na podstawie rozporządzenia (WE) nr 1081/2006 powinny zachować ważność.

<sup>(1)</sup> Rozporządzenie (WE) nr 1081/2006 Parlamentu Europejskiego i Rady z dnia 5 lipca 2006 r. w sprawie Europejskiego Funduszu Społecznego i uchylające rozporządzenie (WE) nr 1784/1999 (Dz.U. L 210 z 31.7.2006, s. 12).



PRZYJMUJĄ NINIEJSZE ROZPORZĄDZENIE:

Artykuł 3

ROZDZIAŁ I  
POSTANOWIENIA OGÓLNE

## Zakres wsparcia

## Artykuł 1

## Przedmiot

Niniejsze rozporządzenie określa zadania Europejskiego Funduszu Społecznego (EFS), w tym Inicjatywę na rzecz zatrudnienia ludzi młodych, zakres udzielanego wsparcia, przepisy szczególne i rodzaje wydatków kwalifikujących się do objęcia wsparciem.

1. W odniesieniu do celów tematycznych ujętych w art. 9 akapit pierwszy pkt 8, 9, 10 i 11 rozporządzenia (UE) nr 1303/2013, odpowiadających lit. a), b), c) i d) niniejszego ustępu, oraz zgodnie ze swoimi zadaniami EFS wspiera następujące priorytety inwestycyjne:

a) w ramach celu tematycznego „promowanie trwałego i wysokiej jakości zatrudnienia oraz wsparcie mobilności pracowników”:

(i) dostęp do zatrudnienia dla osób poszukujących pracy i osób biernych zawodowo, w tym długotrwale bezrobotnych oraz oddalonych od rynku pracy, także poprzez lokalne inicjatywy na rzecz zatrudnienia oraz wspieranie mobilności pracowników;

(ii) trwałą integrację na rynku pracy ludzi młodych, w szczególności tych, którzy nie pracują, nie kształcą się ani nie szkolą, w tym ludzi młodych zagrożonych wykluczeniem społecznym i ludzi młodych wywodzących się ze środowisk marginalizowanych, także poprzez wdrażanie gwarancji dla młodzieży;

(iii) pracę na własny rachunek, przedsiębiorczość i tworzenie przedsiębiorstw, w tym innowacyjnych mikro-, małych i średnich przedsiębiorstw;

(iv) równość mężczyzn i kobiet we wszystkich dziedzinach, w tym dostęp do zatrudnienia, rozwój kariery, godzenie życia zawodowego i prywatnego oraz promowanie równości wynagrodzeń za taką samą pracę;

(v) przystosowanie pracowników, przedsiębiorstw i przedsiębiorców do zmian;

(vi) aktywne i zdrowe starzenie się;

(vii) modernizację instytucji działających na rynku pracy, takich jak publiczne i prywatne służby zatrudnienia, oraz lepsze dostosowanie do potrzeb rynku pracy, w tym poprzez przedsięwzięcia służące zwiększaniu ponadnarodowej mobilności pracowników, oraz systemy mobilności oraz lepszej współpracy instytucji i właściwych zainteresowanych podmiotów;

b) w ramach celu tematycznego „promowanie włączenia społecznego, walka z ubóstwem i wszelką dyskryminacją”:

(i) aktywne włączenie, w tym z myślą o promowaniu równych szans oraz aktywnego uczestnictwa i zwiększaniu szans na zatrudnienie;

## Artykuł 2

## Zadania

1. EFS wspiera dążenie do wysokiego poziomu zatrudnienia i wysokiej jakości miejsc pracy, poprawę dostępu do rynku pracy oraz mobilność geograficzną i zawodową pracowników, a także ułatwia im dostosowanie się do zmian w przemyśle oraz w systemach produkcyjnych koniecznych dla zrównoważonego rozwoju, zachęca do wysokiego poziomu kształcenia i szkolenia dla wszystkich i wspiera przechodzenie młodych ludzi z etapu kształcenia do etapu zatrudnienia, zwalczając ubóstwo, wzmacnia włączenie społeczne, oraz wspiera równość płci, niedyskryminację i równe szanse, przyczyniając się tym samym do wdrażania priorytetów Unii w zakresie wzmocnienia spójności gospodarczej, społecznej i terytorialnej.

2. EFS realizuje zadania określone w ust. 1 poprzez wspieranie państw członkowskich we wdrażaniu priorytetów i głównych celów unijnej strategii na rzecz inteligentnego, zrównoważonego wzrostu sprzyjającego włączeniu społecznemu (strategia „Europa 2020”) oraz poprzez umożliwianie państwom członkowskim zaradzenia szczególnym wyzwaniom, które napotykają na drodze do osiągnięcia celów strategii „Europa 2020”. EFS wspiera projektowanie i wdrażanie polityk i przedsięwzięć związanych z jego zadaniami, z uwzględnieniem stosownych zintegrowanych wytycznych oraz stosownych zaleceń dla poszczególnych państw, przyjętych zgodnie z art. 121 ust. 2, i art. 148 ust. 4 TFUE, oraz – w stosownych przypadkach – na szczeblu krajowym, krajowych programów reform oraz innych właściwych krajowych strategii i sprawozdań.

3. EFS przynosi korzyści ludziom, w tym osobom w niekorzystnej sytuacji, np. osobom długotrwale bezrobotnym, osobom z niepełnosprawnościami, migrantom, mniejszościom etnicznym, społecznościom marginalizowanym i osobom zagrożonym ubóstwem i wykluczeniem społecznym bez względu na ich wiek. EFS udziela również wsparcia pracownikom i przedsiębiorstwom, w tym podmiotom z dziedziny ekonomii społecznej, oraz przedsiębiorcom; udziela także wsparcia na rzecz systemów i struktur w celu ułatwienia ich dostosowania do nowych wyzwań, w tym zmniejszania niedostosowania umiejętności i promowania dobrego rządzenia, postępu społecznego oraz wdrażaniu reform, w szczególności w dziedzinie zatrudnienia, kształcenia, szkolenia i polityk społecznych.

- (ii) integrację społeczno-gospodarczą społeczności marginalizowanych, takich jak Romowie;
  - (iii) zwalczanie wszelkich form dyskryminacji oraz promowanie równych szans;
  - (iv) ułatwianie dostępu do przystępnych cenowo, trwałych oraz wysokiej jakości usług, w tym opieki zdrowotnej i usług socjalnych świadczonych w interesie ogólnym;
  - (v) wspieranie przedsiębiorczości społecznej i integracji zawodowej w przedsiębiorstwach społecznych oraz ekonomii społecznej i solidarnej w celu ułatwiania dostępu do zatrudnienia;
  - (vi) strategię rozwoju lokalnego kierowane przez społeczność;
- c) w ramach celu tematycznego „inwestowanie w kształcenie, szkolenie oraz szkolenie zawodowe na rzecz zdobywania umiejętności i uczenia się przez całe życie”:
- (i) ograniczenie i zapobieganie przedwczesnemu kończeniu nauki szkolnej oraz zapewnianie równego dostępu do dobrej jakości wczesnej edukacji elementarnej oraz kształcenia podstawowego, gimnazjalnego i ponadgimnazjalnego, z uwzględnieniem formalnych, nieformalnych i pozaformalnych ścieżek kształcenia umożliwiających ponowne podjęcie kształcenia i szkolenia;
  - (ii) poprawę jakości, skuteczności i dostępności szkolnictwa wyższego oraz kształcenia na poziomie równoważnym w celu zwiększenia udziału i poziomu osiągnięć, zwłaszcza w przypadku grup w niekorzystnej sytuacji;
  - (iii) wyrównywanie dostępu do uczenia się przez całe życie o charakterze formalnym, nieformalnym i pozaformalnym wszystkich grup wiekowych, poszerzanie wiedzy, podnoszenie umiejętności i kompetencji siły roboczej oraz promowanie elastycznych ścieżek kształcenia, w tym poprzez doradztwo zawodowe i potwierdzanie nabytych kompetencji;
  - (iv) lepsze dostosowanie systemów kształcenia i szkolenia do potrzeb rynku pracy, ułatwianie przechodzenia z etapu kształcenia do etapu zatrudnienia oraz wzmacnianie systemów kształcenia i szkolenia zawodowego i ich jakości, w tym poprzez mechanizmy prognozowania umiejętności, dostosowania programów nauczania oraz tworzenia i rozwoju systemów uczenia się poprzez praktyczną naukę zawodu realizowaną w ścisłej współpracy z pracodawcami;
- d) w ramach celu tematycznego „wzmacnianie zdolności instytucjonalnych instytucji publicznych i zainteresowanych stron oraz sprawności administracji publicznej”:
- (i) inwestycje w zdolności instytucjonalne i w sprawność administracji publicznej oraz efektywność usług publicznych na szczeblu krajowym, regionalnym i lokalnym w celu przeprowadzenia reform, z uwzględnieniem lepszego stanowienia prawa i dobrego rządzenia.
- Ten priorytet inwestycyjny ma zastosowanie wyłącznie w państwach członkowskich, które kwalifikują się do wsparcia przez Fundusz Spójności, lub w państwach członkowskich, w których skład wchodzi co najmniej jeden region sklasyfikowany na poziomie NUTS 2, o którym mowa w art. 90 ust. 2 lit. a) rozporządzenia (UE) nr 1303/2013;
- (ii) budowanie potencjału wszystkich zainteresowanych podmiotów kształtujących politykę w zakresie kształcenia, uczenia się przez całe życie, szkolenia i zatrudnienia oraz polityki społecznej, w tym poprzez pakiety sektorowe i terytorialne na rzecz wdrażania reform na szczeblu krajowym, regionalnym i lokalnym.
2. Przez priorytety inwestycyjne wymienione w ust. 1 EFS przyczynia się również do wdrażania innych celów tematycznych wymienionych w art. 9 akapit pierwszy rozporządzenia (UE) nr 1303/2013, zwłaszcza przez:
- a) wsparcie przejścia do gospodarki niskoemisyjnej, odpornej na zmiany klimatu, zasobooszczędnej i sprzyjającej ochronie środowiska, przez usprawnienie systemów kształcenia i szkolenia niezbędne do dostosowania umiejętności i kwalifikacji, podnoszenia umiejętności siły roboczej i tworzenia miejsc pracy w sektorach związanych ze środowiskiem naturalnym i energią;
  - b) zwiększenie dostępności, wykorzystania i jakości technologii informacyjno-komunikacyjnych przez rozwój kultury informatycznej i e-uczenie się, oraz inwestycje w e-integrację, e-umiejętności i umiejętności związane z przedsiębiorczością;
  - c) wspieranie badań naukowych, rozwoju technologii oraz innowacji przez rozwój studiów podyplomowych i umiejętności z zakresu przedsiębiorczości, szkolenie naukowców, działania służące tworzeniu sieci i nawiązywaniu współpracy partnerskiej między instytucjami szkolnictwa wyższego, ośrodkami i przedsiębiorstwami badawczymi i technologicznymi;
  - d) poprawę konkurencyjności oraz długoterminowej stabilności małych i średnich przedsiębiorstw przez wspieranie zdolności przystosowania się przedsiębiorstw, kadry zarządzającej i pracowników, zwiększenie inwestycji w kapitał ludzki i wspieranie podmiotów świadczących usługi edukacyjne zorientowane na praktyczne kształcenie lub szkolenie zawodowe.



## Artykuł 4

**Spójność i koncentracja tematyczna**

1. Państwa członkowskie zapewniają, aby strategie i przedsięwzięcia określone w programach operacyjnych były spójne z wyzwaniami wskazanymi w krajowych programach reform, a także – w stosownych przypadkach – w innych krajowych strategiach walki z bezrobociem, ubóstwem i wykluczeniem społecznym i także w stosownych zaleceniach Rady przyjętych na podstawie art. 148 ust. 4 TFUE, oraz aby odpowiadały na te wyzwania, w celu przyczynienia się do osiągnięcia głównych celów strategii „Europa 2020” w zakresie zatrudnienia, kształcenia i ograniczenia ubóstwa.

2. Co najmniej 20 % całkowitych zasobów EFS w każdym państwie członkowskim przeznaczane jest na cel tematyczny „promowanie włączenia społecznego, walka z ubóstwem i wszelką dyskryminacją” określony w art. 9 akapit pierwszy pkt 9 rozporządzenia (UE) nr 1303/2013.

3. Państwa członkowskie dążą do koncentracji tematycznej zgodnie z następującymi ustaleniami:

a) w przypadku bardziej rozwiniętych regionów państwa członkowskie przeznaczają co najmniej 80 % alokacji EFS dla każdego programu operacyjnego na maksymalnie pięć priorytetów inwestycyjnych określonych w art. 3 ust. 1;

b) w przypadku regionów przejściowych państwa członkowskie przeznaczają co najmniej 70 % alokacji EFS dla każdego programu operacyjnego na maksymalnie pięć priorytetów inwestycyjnych określonych w art. 3 ust. 1;

c) w przypadku słabiej rozwiniętych regionów państwa członkowskie przeznaczają co najmniej 60 % alokacji EFS dla każdego programu operacyjnego na maksymalnie pięć priorytetów inwestycyjnych określonych w art. 3 ust. 1.

4. Osie priorytetowe, o których mowa w art. 11 ust. 1, nie są uwzględniane przy obliczaniu wartości procentowych określonych w ust. 2 i 3 niniejszego artykułu.

## Artykuł 5

**Wskaźniki**

1. Wspólne wskaźniki produktu i rezultatu określone w załączniku I do niniejszego rozporządzenia oraz, w stosownych przypadkach, wskaźniki specyficzne dla programu są wykorzystywane zgodnie z art. 27 ust. 4 i art. 96 ust. 2 lit. b) ppkt (ii) i (iv) rozporządzenia (UE) nr 1303/2013. Wszystkie wspólne wskaźniki produktu i rezultatu są przedmiotem sprawozdawczości w przypadku wszystkich priorytetów inwestycyjnych. Wskaźniki rezultatu określone w załączniku II do niniejszego rozporządzenia są przekazywane zgodnie z ust. 2 niniejszego artykułu. Gdy ma to zastosowanie, dane są rozбите się według płci.

W odniesieniu do wspólnych i specyficznych dla programu wskaźników produktu wartości bazowe wynoszą zero. O ile

jest to istotne dla charakteru operacji objętych wsparciem, skumulowane wartości docelowe ujęte ilościowo dla tych wskaźników się na 2023 r. Wskaźniki produktu są wyrażane w wartościach bezwzględnych.

W przypadku wspólnych i specyficznych dla programu wskaźników rezultatu, dla których określono na 2023 r. skumulowaną wartość docelową ujętą ilościowo, wartości bazowe ustala się w oparciu o najnowsze dostępne dane lub o inne odpowiednie źródła informacji. Wskaźniki rezultatu specyficzne dla programu i odpowiadające im wartości docelowe mogą być wyrażone w ujęciu ilościowym lub jakościowym.

2. W uzupełnieniu ust. 1, wskaźniki rezultatu określone w załączniku II do niniejszego rozporządzenia stosowane są w odniesieniu do wszystkich operacji wspieranych w ramach priorytetu inwestycyjnego, o którym mowa w art. 3 ust. 1 lit. a) ppkt (ii), dla celów wdrożenia Inicjatywy na rzecz zatrudnienia ludzi młodych. Wszystkie wskaźniki określone w załączniku II do niniejszego rozporządzenia są powiązane z łączną ilościową wartością docelową w odniesieniu do 2023 r. oraz ze wskaźnikami bazowymi.

3. Wraz z rocznymi sprawozdaniami z wdrażania każda instytucja zarządzająca przekazuje drogą elektroniczną ustrukturyzowane dane dotyczące każdej osi priorytetowej w podziale na priorytety inwestycyjne. Dane te przekazuje się dla poszczególnych kategorii interwencji, o których mowa w art. 96 ust. 2 lit. b) ppkt (vi) rozporządzenia (UE) nr 1303/2013 oraz dla wskaźników produktu i rezultatu. Na zasadzie odstępstwa od art. 50 ust. 2 rozporządzenia (UE) nr 1303/2013 przekazywane dane dotyczące wskaźników produktu i rezultatu odnoszą się do wartości dla operacji zrealizowanych częściowo lub w całości.

## ROZDZIAŁ II

**PRZEPISY SZCZEGÓLNE DOTYCZĄCE PROGRAMOWANIA I WDRAŻANIA**

## Artykuł 6

**Udział partnerów**

1. Udział partnerów, o których mowa w art. 5 rozporządzenia (UE) nr 1303/2013, we wdrażaniu programów operacyjnych może przyjąć formę grantów globalnych w rozumieniu art. 123 ust. 7 rozporządzenia (UE) nr 1303/2013. W takich przypadkach w programie operacyjnym określa się część programu operacyjnego objętą grantem globalnym, w tym szacunkową alokację finansową dla tej części pochodzącą z każdej osi priorytetowej.

2. Aby zachęcić partnerów społecznych do odpowiedniego uczestnictwa w przedsięwzięciach wspieranych przez EFS, instytucje zarządzające programem operacyjnym w regionie określonym w art. 90 ust. 2 lit. a) lub b) rozporządzenia (UE) nr 1303/2013 lub w państwie członkowskim kwalifikującym się do wsparcia z Funduszu Spójności zapewniają alokowanie odpowiedniej do potrzeb kwoty ze środków EFS na przedsięwzięcia na rzecz budowania potencjału w formie szkoleń, działań związanych z tworzeniem sieci, pogłębiania dialogu społecznego oraz na przedsięwzięcia podejmowane wspólnie przez partnerów społecznych.

3. Aby zachęcić organizacje pozarządowe do odpowiedniego uczestnictwa w przedsięwzięciach wspieranych przez EFS i ułatwić dostęp tych organizacji do wspomnianych przedsięwzięć, w szczególności w dziedzinie włączenia społecznego, równości płci i równych szans, instytucje zarządzające programem operacyjnym w danym regionie, określonym w art. 90 ust. 2 lit. a) lub (b) rozporządzenia (UE) nr 1303/2013, lub w państwie członkowskim kwalifikującym się do wsparcia z Funduszu Spójności zapewniają alokowanie zasobów ze środków EFS na działania na rzecz budowania zdolności organizacji pozarządowych.

#### Artykuł 7

##### Promowanie równości między kobietami i mężczyznami

Państwa członkowskie i Komisja promują równość mężczyzn i kobiet przez uwzględnianie horyzontalne problematyki równości płci, zgodnie z art. 7 rozporządzenia (UE) nr 1303/2013, na wszystkich etapach przygotowania, wdrażania, monitorowania i ewaluacji programów operacyjnych. Za pośrednictwem EFS państwa członkowskie i Komisja wspierają także szczególne ukierunkowane przedsięwzięcia możliwe do wdrażania w każdym z priorytetów inwestycyjnych, o których mowa w art. 3, a w szczególności w art. 3 ust. 1 lit. a) ppkt (iv) niniejszego rozporządzenia, w celu zwiększenia trwałego udziału kobiet w zatrudnieniu i rozwoju ich kariery, a tym samym zwalczania zjawiska feminizacji ubóstwa, ograniczenia segregacji ze względu na płeć, zwalczania stereotypów związanych z płcią na rynku pracy w obszarze kształcenia i szkoleń oraz promowania godzenia życia zawodowego i osobistego wszystkich osób, jak również równego podziału obowiązków opiekuńczych pomiędzy mężczyznami i kobietami.

#### Artykuł 8

##### Promowanie równych szans i niedyskryminacji

Państwa członkowskie i Komisja wspierają równość szans wszystkich – bez dyskryminacji ze względu na płeć, rasę lub pochodzenie etniczne, religię lub przekonania, niepełnosprawność, wiek czy orientację seksualną – w drodze uwzględniania zasady niedyskryminacji, o której mowa w art. 7 rozporządzenia (UE) nr 1303/2013. W ramach EFS państwa członkowskie i Komisja wspierają również szczególne przedsięwzięcia we wszystkich priorytetach inwestycyjnych, o których mowa w art. 3, w szczególności w art. 3 ust. 1 lit. b) ppkt (iii) niniejszego rozporządzenia. Takie przedsięwzięcia mają na celu zwalczanie wszelkich form dyskryminacji, a także zwiększanie dostępności dla osób z niepełnosprawnościami z myślą o poprawie integracji w zakresie zatrudnienia, kształcenia i szkolenia, a tym samym o pogłębianiu włączenia społecznego, zmniejszaniu nierówności w zakresie wykształcenia i stanu zdrowia oraz ułatwianiu przejścia od opieki instytucjonalnej do środowiskowej, w szczególności w przypadku osób, które doświadczają dyskryminacji z kilku powodów jednocześnie.

#### Artykuł 9

##### Innowacje społeczne

1. EFS promuje innowacje społeczne we wszystkich obszarach objętych jego zakresem zdefiniowanym w art. 3 niniejszego rozporządzenia, w szczególności w celu testowania, ewaluacji oraz zwiększania zasięgu oddziaływania innowacyjnych rozwiązań również na szczeblu lokalnym lub regionalnym

na rzecz zaspokajania potrzeb społecznych we współpracy z odpowiednimi partnerami, a zwłaszcza partnerami społecznymi.

2. Państwa członkowskie określają w swoich programach operacyjnych albo na późniejszym etapie wdrażania obszary innowacji społecznych, odpowiadające ich szczególnym potrzebom.

3. Komisja ułatwia budowanie potencjału na rzecz innowacji społecznych, w szczególności przez wspieranie wzajemnego uczenia się, tworzenie sieci, oraz rozpowszechnianie i promowanie dobrych praktyk i metodyki.

#### Artykuł 10

##### Współpraca ponadnarodowa

1. Państwa członkowskie wspierają współpracę ponadnarodową w celu promowania wzajemnego uczenia się, zwiększając przez to skuteczność polityk wspieranych przez EFS. Współpraca ponadnarodowa wiąże się z udziałem partnerów z co najmniej dwóch państw członkowskich.

2. W drodze odstępstwa od ust. 1, państwa członkowskie posiadające jeden program operacyjny wspierany przez EFS lub jeden wielofunduszowy program operacyjny, w należycie uzasadnionych przypadkach i z uwzględnieniem zasady proporcjonalności mogą wyjątkowo podjąć decyzję o nieudzielaniu wsparcia przedsięwzięciom w zakresie współpracy ponadnarodowej.

3. Państwa członkowskie, we współpracy z właściwymi partnerami, mogą wybrać tematy współpracy ponadnarodowej z listy wspólnych tematów zaproponowanej przez Komisję i zatwierdzonej przez komitet, o którym mowa w art. 25, lub inne tematy odpowiadające ich szczególnym potrzebom.

4. Komisja ułatwia współpracę ponadnarodową w zakresie wspólnych tematów z listy, o której mowa w ust. 3, oraz w razie potrzeby w zakresie innych tematów wybranych przez państwa członkowskie, poprzez wzajemne uczenie się i skoordynowane lub wspólne działania. W szczególności Komisja organizuje działania unijnej platformy w celu ułatwienia tworzenia partnerstw ponadnarodowych, wymiany doświadczeń, budowania potencjału i tworzenia sieci, jak również gromadzenia i rozpowszechniania odpowiednich wyników. Ponadto Komisja opracowuje skoordynowane ramy wdrażania, obejmujące wspólne kryteria kwalifikowalności, rodzaje i harmonogram działań oraz wspólne podejścia metodologiczne w zakresie monitorowania i ewaluacji, w celu ułatwienia współpracy ponadnarodowej.

#### Artykuł 11

##### Specyficzne dla funduszu przepisy dotyczące programów operacyjnych

1. Na zasadzie odstępstwa od art. 96 ust. 1 rozporządzenia (UE) nr 1303/2013 w programach operacyjnych można określać osie priorytetowe w celu wdrażania innowacji społecznych i współpracy ponadnarodowej, o których mowa w art. 9 i 10 niniejszego rozporządzenia.



2. Na zasadzie odstępstwa od art. 120 ust. 3 rozporządzenia (UE) nr 1303/2013 maksymalna stopa dofinansowania dla osi priorytetowej zwiększa się o 10 punktów procentowych, nie przekraczając jednak 100 %, w przypadku gdy całość osi priorytetowej jest przeznaczona na innowacje społeczne, współpracę ponadnarodową lub na połączenie tych dwóch rodzajów przedsięwzięć.

3. Oprócz informacji podawanych zgodnie z art. 96 ust. 3 rozporządzenia (UE) nr 1303/2013, w programach operacyjnych określa się również wkład planowanych działań wspieranych przez EFS do:

- a) celów tematycznych wymienionych w art. 9 akapit pierwszy pkt 1–7 rozporządzenia (UE) nr 1303/2013 odnośnie do poszczególnych osi priorytetowych, gdy ma to zastosowanie;
- b) innowacji społecznych i współpracy ponadnarodowej, o których mowa w art. 9 i 10 niniejszego rozporządzenia, gdy nie są one objęte odrębną osią priorytetową.

#### Artykuł 12

##### Przepisy szczególne dotyczące traktowania szczególnych uwarunkowań terytorialnych

1. EFS może wspierać strategie rozwoju lokalnego kierowane przez społeczność na obszarach miejskich i wiejskich, o czym mowa w art. 32, 33 i 34 rozporządzenia (UE) nr 1303/2013, paktów terytorialne i lokalne inicjatywy na rzecz zatrudnienia, w tym zatrudnienia ludzi młodych, kształcenia i włączenia społecznego, jak również zintegrowane inwestycje terytorialne (ZIT), o których mowa w art. 36 rozporządzenia (UE) nr 1303/2013.

2. W uzupełnieniu interwencji EFRR, o których mowa w art. 7 rozporządzenia Parlamentu Europejskiego i Rady (UE) nr 1301/2013<sup>(1)</sup>, EFS może wspierać zrównoważony rozwój obszarów miejskich przez strategie określające zintegrowane działania służące rozwiązywaniu problemów gospodarczych, środowiskowych i społecznych występujących na obszarach miejskich, przy czym decyzje w sprawie określenia tych problemów podejmuje państwa członkowskie na podstawie zasad określonych w ich odpowiednich umowach partnerstwa.

#### ROZDZIAŁ III

##### PRZEPISY SZCZEGÓLNE DOTYCZĄCE ZARZĄDZANIA FINANSOWEGO

#### Artykuł 13

##### Kwalifikowalność wydatków

1. EFS zapewnia wsparcie wydatków kwalifikowalnych, które, o czym mowa w art. 120 ust. 2 lit. b) rozporządzenia (UE) nr 1303/2013, mogą obejmować wszelkie zasoby finansowe będące przedmiotem wspólnego wkładu pracodawców i pracowników.

<sup>(1)</sup> Rozporządzenie Parlamentu Europejskiego i Rady (UE) nr 1301/2013 z dnia 17 grudnia 2013 r. w sprawie Europejskiego Funduszu Rozwoju Regionalnego i celu „Inwestycje na rzecz wzrostu gospodarczego i zatrudnienia” oraz w sprawie uchylenia rozporządzenia (WE) nr 1080/2006 (Zob. s. 289 niniejszego Dziennika Urzędowego).

2. EFS może udzielać wsparcia w odniesieniu do wydatków poniesionych w przypadku operacji spoza obszaru objętego programem, ale na terytorium Unii, pod warunkiem że spełnione są dwa następujące wymogi:

- a) operacja przynosi korzyść dla obszaru objętego programem;
- b) obowiązki instytucji właściwych dla danego programu operacyjnego w odniesieniu do zarządzania, kontroli i audytu, dotyczące operacji, są wypełniane przez instytucje odpowiedzialne za program operacyjny, w ramach którego udziela się wsparcia danej operacji lub organy te zawierają umowy z instytucjami państwa członkowskiego, w którym dana operacja jest wdrażana zapewniające, że w tym państwie członkowskim spełnione są wymogi w odniesieniu do zarządzania, kontroli i audytu dotyczące danej operacji.

3. Do wysokości 3 % budżetu programu operacyjnego finansowanego z EFS lub części EFS w ramach wielofunduszowego programu operacyjnego, wydatki poniesione poza terytorium Unii kwalifikują się do objęcia wkładem EFS, o ile dotyczą celów tematycznych, o których mowa w art. 3 ust. 1 lit. a) lub art. 3 ust. 1 lit. c) i o ile właściwy komitet monitorujący wyraził zgodę na daną operację lub rodzaje danych operacji.

4. Oprócz wydatków, o których mowa w art. 69 ust. 3 rozporządzenia (UE) nr 1303/2013, także zakup infrastruktury, gruntów i nieruchomości nie kwalifikuje się do objęcia wkładem EFS.

5. Wkłady niepieniężne w formie dodatków bądź wynagrodzeń wypłacanych przez stronę trzecią uczestnikom danej operacji mogą być kwalifikowalne w ramach EFS, o ile tego rodzaju wkłady niepieniężne są wnoszone zgodnie z przepisami krajowymi, w tym z zasadami rachunkowości a wartość wkładu ESF nie przekracza kosztów poniesionych przez stronę trzecią.

#### Artykuł 14

##### Formy kosztów uproszczonych

1. Obok form, o których mowa w art. 67 rozporządzenia (UE) nr 1303/2013, Komisja może refundować wydatki poniesione przez państwa członkowskie na podstawie standardowych stawek jednostkowych i kwot ryczałtowych określonych przez Komisję. Do celów stosowania rozporządzenia (UE) nr 1303/2013 obliczone na tej podstawie kwoty uważa się za wsparcie publiczne udzielone beneficjentom i za wydatki kwalifikowalne.

Dla celów akapitu pierwszego Komisja jest uprawniona, zgodnie z art. 24, do przyjęcia aktów delegowanych dotyczących rodzaju operacji objętych wsparciem, definicji standardowych stawek jednostkowych i kwot ryczałtowych oraz ich maksymalnych kwot, które mogą być dostosowane do obowiązujących wspólnie stosowanych metod z należytym uwzględnieniem doświadczeń zdobytych w poprzednim okresie programowania.

Celem audytu finansowego jest wyłącznie sprawdzenie, czy spełnione zostały warunki refundacji przez Komisję wydatków na podstawie standardowych stawek jednostkowych i kwot ryczałtowych.

W przypadku zastosowania finansowania na podstawie standardowych stawek jednostkowych i kwot ryczałtowych zgodnie z akapitem pierwszym państwo członkowskie może wprowadzić własne zasady rachunkowości w celu wspierania operacji. Dla celów niniejszego rozporządzenia i rozporządzenia (UE) nr 1303/2013 takie zasady rachunkowości i wynikające z nich kwoty nie są przedmiotem kontroli instytucji audytowej ani Komisji.

2. Zgodnie z art. 67 ust. 1 lit. d) i art. 67 ust. 5 lit. d) rozporządzenia (UE) nr 1303/2013, w celu pokrycia pozostałych kosztów kwalifikowalnych operacji można wykorzystać stawkę ryczałtową w wysokości do 40 % bezpośrednich kwalifikowalnych kosztów personelu, przy czym państwo członkowskie nie jest zobowiązane do dokonania żadnych obliczeń w celu ustalenia mającej zastosowanie stawki.

3. W uzupełnieniu metod określonych w art. 67 ust. 5 rozporządzenia (UE) nr 1303/2013, w przypadku gdy wsparcie publiczne w formie dotacji i pomocy zwrotnej nie przekracza 100 000 EUR, kwoty, o których mowa w art. 67 ust. 1 lit. b), c) i d) rozporządzenia (UE) nr 1303/2013 można określać indywidualnie przez odniesienie do projektu budżetu uzgodnionego *ex ante* przez instytucję zarządzającą.

4. Bez uszczerbku dla art. 67 ust. 4 rozporządzenia (UE) nr 1303/2013 dotacje i pomoc zwrotna, w przypadku których wsparcie publiczne nie przekracza 50 000 EUR, przybierają formę standardowych stawek jednostkowych lub kwot ryczałtowych, zgodnie z ust. 1 niniejszego artykułu lub art. 67 rozporządzenia (UE) nr 1303/2013 lub stawek ryczałtowych zgodnie z art. 67 rozporządzenia (UE) nr 1303/2013, z wyjątkiem operacji otrzymujących wsparcie w ramach programu pomocy państwa. W przypadku stosowania finansowania w oparciu o stawki ryczałtowe, kategorie kosztów stosowanych do obliczenia danej stawki ryczałtowej mogą być refundowane zgodnie z art. 67 ust. 1 lit. a) rozporządzenia (UE) nr 1303/2013.

#### Artykuł 15

##### Instrumenty finansowe

Zgodnie z art. 37 rozporządzenia (UE) nr 1303/2013 EFS może wspierać przedsięwzięcia i obszary polityki wchodzące w jego zakres przez instrumenty finansowe, w tym przez mikrokredyty i fundusze gwarancyjne.

#### ROZDZIAŁ IV

### INICJATYWA NA RZECZ ZATRUDNIENIA LUDZI MŁODYCH

#### Artykuł 16

##### Inicjatywa na rzecz zatrudnienia ludzi młodych

Inicjatywa na rzecz zatrudnienia ludzi młodych stanowi wsparcie walki z bezrobociem wśród młodzieży w kwalifikujących się regionach Unii poprzez wspieranie przedsięwzięć przewidzianych w art. 3 ust. 1 lit. a) ppkt (ii) niniejszego rozporządzenia. Jest ona skierowana do młodych ludzi poniżej 25 roku życia zamieszkujących w kwalifikujących się regionach, którzy

nie pracują, nie kształcą się ani nie szkolą, którzy są bierni zawodowo lub bezrobotni, w tym długotrwale bezrobotni, niezależnie od tego, czy są zarejestrowani jako osoby poszukujące pracy. Na zasadzie dobrowolności państwa członkowskie mogą zdecydować o rozszerzeniu grupy docelowej na młode osoby poniżej 30 roku życia.

Do celów Inicjatywy na rzecz zatrudnienia ludzi młodych na lata 2014-2015, „kwalifikujące się regiony” to regiony na poziomie NUTS 2 o stopie bezrobocia wśród osób młodych w wieku 15–24 lat wynoszącej ponad 25 % w 2012 r., a w odniesieniu do państw członkowskich, w których stopa bezrobocia młodzieży wzrosła o ponad 30 % w 2012 r. – to regiony na poziomie NUTS 2 o stopie bezrobocia młodzieży wynoszącej ponad 20 % w 2012 r.

Środki przeznaczone na potrzeby Inicjatywy na rzecz zatrudnienia ludzi młodych mogą być skorygowane w górę w latach 2016–2020 w ramach procedury budżetowej zgodnie z art. 14 rozporządzenia UE nr 1311/2013. Do celów określenia regionów kwalifikujących się do objęcia Inicjatywą na rzecz zatrudnienia ludzi młodych w latach 2016–2020 odniesienie do danych na 2012 r. w definicji z akapitu drugiego rozumie się jako odniesienie do najnowszych dostępnych danych rocznych. Podział między państwa członkowskie dodatkowych środków odbywa się zgodnie z tymi samymi etapami jak w przypadku pierwotnej alokacji zgodnie z załącznikiem VIII do rozporządzenia (UE) nr 1303/2013.

W porozumieniu z Komisją państwa członkowskie mogą zdecydować o alokowaniu ograniczonej ilości środków nieprzekraczających 10 % funduszy w ramach Inicjatywy na rzecz zatrudnienia ludzi młodych dla osób młodych zamieszkujących w podregionach, w których panuje wysoki poziom bezrobocia wśród młodzieży i które znajdują się poza kwalifikującymi się regionami na poziomie NUTS 2.

#### Artykuł 17

##### Koncentracja tematyczna

Szczególna alokacja dla Inicjatywy na rzecz zatrudnienia ludzi młodych nie jest brana pod uwagę przy obliczaniu koncentracji tematycznej, o której mowa w art. 4.

#### Artykuł 18

##### Programowanie

Inicjatywa na rzecz zatrudnienia ludzi młodych jest włączona do programowania EFS na mocy art. 96 rozporządzenia (UE) nr 1303/2013. W stosownych przypadkach państwa członkowskie przedstawiają rozwiązania dotyczące programowania w ramach Inicjatywy na rzecz zatrudnienia ludzi młodych w umowach partnerstwa oraz w programach operacyjnych.

Rozwiązania dotyczące programowania mogą przyjmować jedną lub kilka z następujących form:

- a) odrębnego programu operacyjnego;
- b) odrębnej osi priorytetowej w ramach programu operacyjnego;
- c) część co najmniej jednej osi priorytetowej.

Artykuł 9 i 10 niniejszego rozporządzenia stosuje się również do Inicjatywy na rzecz zatrudnienia ludzi młodych.



## Artykuł 19

**Monitorowanie i ewaluacja**

1. Oprócz funkcji komitetu monitorującego określonych w art. 110 rozporządzenia (UE) nr 1303/2013, co najmniej raz w roku komitet monitorujący analizuje wdrażanie Inicjatywy na rzecz zatrudnienia ludzi młodych w kontekście programu operacyjnego i postępy w osiągnięciu jego celów.

2. Roczne sprawozdania z wdrażania oraz sprawozdanie końcowe, o których mowa w art. 50 ust. 1 i 2 rozporządzenia (UE) nr 1303/2013 powinny zawierać dodatkowe informacje dotyczące wdrażania Inicjatywy na rzecz zatrudnienia ludzi młodych.

Komisja przekazuje Parlamentowi Europejskiemu podsumowanie tych sprawozdań, o czym mowa w art. 53 ust. 1 rozporządzenia (UE) nr 1303/2013. Komisja uczestniczy w corocznej debacie Parlamentu Europejskiego w sprawie tych sprawozdań.

3. Począwszy od kwietnia 2015 r. oraz w kolejnych latach, w tym samym czasie roczne sprawozdania z wdrażania, o których mowa w art. 50 ust. 1 i 2 rozporządzenia (UE) nr 1303/2013, instytucja zarządzająca przekazują Komisji drogą elektroniczną ustrukturyzowane dane dotyczące każdej osi priorytetowej lub jakiegokolwiek jej części wspierającej Inicjatywę na rzecz zatrudnienia ludzi młodych. Przekazane dane dotyczące wskaźników odnoszą się do wartości wskaźników określonych w załącznikach I i II do niniejszego rozporządzenia oraz, w stosownych przypadkach, do wskaźników specyficznych dla programu. Odnoszą się one do operacji zrealizowanych częściowo lub w całości.

4. Roczne sprawozdania z wdrażania, o których mowa w art. 50 ust. 4 rozporządzenia (UE) nr 1303/2013, lub, w stosownych przypadkach, sprawozdanie z postępów, o którym mowa w art. 111 ust. 3 rozporządzenia (UE) nr 1303/2013, oraz roczne sprawozdanie z wdrażania przedstawione do dnia 31 maja 2016 r. przedstawiają główne ustalenia z ewaluacji, o których mowa w ust. 6 niniejszego artykułu. Sprawozdania te również określają i oceniają jakość ofert zatrudnienia otrzymanych przez uczestników Inicjatywy na rzecz zatrudnienia ludzi młodych, w tym osób młodych, w niekorzystnej sytuacji na rynku pracy, wywodzących się ze społeczności marginalizowanych, oraz zaprzestających kształcenia bez uzyskania kwalifikacji. Sprawozdania te określają także i oceniają postępy tych osób w ustawicznym kształceniu, znajdowaniu trwałych i wartościowych miejsc pracy lub przechodzenie do przygotowania zawodowego czy dobrej jakości stażu.

5. Sprawozdania z postępów o których mowa w art. 52 rozporządzenia (UE) nr 1303/2013, zawierają dodatkowe informacje na temat Inicjatywy na rzecz zatrudnienia ludzi młodych oraz ocenę jej wdrażania. Komisja przekazuje Parlamentowi Europejskiemu podsumowanie tych sprawozdań, o których mowa w art. 53 ust. 2 tego rozporządzenia, i uczestniczy w debacie Parlamentu Europejskiego na temat tych sprawozdań.

6. Co najmniej dwukrotnie w ciągu okresu programowania przeprowadza się ewaluację obejmującą analizę skuteczności, efektywności oraz wpływu wsparcia udzielanego łącznie z EFS oraz szczególnej alokacji dla Inicjatywy na rzecz zatrudnienia ludzi młodych, w tym także na wdrażanie gwarancji dla młodzieży.

Pierwsza ewaluacja zostanie zakończona do dnia 31 grudnia 2015 r., a druga – do dnia 31 grudnia 2018 r.

## Artykuł 20

**Działania informacyjne i komunikacyjne**

1. Beneficjenci zapewniają, by podmioty biorące udział w operacji były w pełni poinformowane o wsparciu w ramach Inicjatywy na rzecz zatrudnienia ludzi młodych udzielanym ze środków z EFS oraz szczególnej alokacji dla tej inicjatywy.

2. Wszelkie dokumenty dotyczące realizacji operacji, wydawane dla ogółu społeczeństwa lub dla uczestników, w tym zaświadczenia o uczestnictwie lub inne certyfikaty, zawierają informację, że dana operacja była wspierana w ramach Inicjatywy na rzecz zatrudnienia ludzi młodych.

## Artykuł 21

**Pomoc techniczna**

Szczególna alokacja dla Inicjatywy na rzecz zatrudnienia ludzi młodych może być wzięta pod uwagę przez państwa członkowskie przy obliczaniu pułapu całkowitej kwoty funduszy polityki spójności alokowanych na pomoc techniczną dla każdego państwa członkowskiego.

## Artykuł 22

**Wsparcie finansowe**

1. Decyzja Komisji o przyjęciu programu operacyjnego ustala maksymalną kwotę wsparcia ze szczególnej alokacji dla Inicjatywy na rzecz zatrudnienia ludzi młodych oraz z odpowiedniego wsparcia z EFS, jako kwotę ogólną, jak i według kategorii regionów w odniesieniu do każdej osi priorytetowej. Odpowiednie wsparcie z EFS jest co najmniej równe wsparciu w ramach szczególnej alokacji dla Inicjatywy na rzecz zatrudnienia ludzi młodych w odniesieniu do każdej osi priorytetowej.

2. Na podstawie kwot, o których mowa w ust. 1, decyzja Komisji, o której mowa w ust. 1 ustala również współczynnik proporcji wsparcia z EFS dla poszczególnych kategorii regionów dla każdej osi priorytetowej.

3. Jeżeli Inicjatywa na rzecz zatrudnienia ludzi młodych jest wdrażana poprzez konkretną oś priorytetową obejmującą kwalifikujące się regiony z więcej niż jednej kategorii, stosuje się najwyższą stopę dofinansowania w odniesieniu do alokacji EFS.

Szczególna alokacja dla Inicjatywy na rzecz zatrudnienia ludzi młodych nie podlega wymogowi współfinansowania krajowego.

Ogólna stopa dofinansowania osi priorytetowej określona w decyzji Komisji, o której mowa w ust. 1, obliczana jest z uwzględnieniem stopy dofinansowania alokacji EFS oraz szczególnej alokacji dla Inicjatywy na rzecz zatrudnienia ludzi młodych.

## Artykuł 23

**Zarządzanie finansowe**

Niezależnie od art. 130 rozporządzenia (UE) nr 1303/2013, podczas realizacji płatności okresowych oraz płatności salda końcowego dla Inicjatywy na rzecz zatrudnienia ludzi młodych na rzecz osi priorytetowej Komisja dokonuje refundacji wydatków z budżetu Unii po równo z EFS i ze szczególnej alokacji dla Inicjatywy na rzecz zatrudnienia ludzi młodych. Gdy wszystkie środki ze szczególnej alokacji dla Inicjatywy na rzecz zatrudnienia ludzi młodych zostaną wypłacone, Komisja dokonuje pozostałych refundacji z budżetu Unii ze środków EFS.

Komisja rozdziela refundacje z EFS między kategoriami regionów zgodnie ze współczynnikiem określonym w art. 22 ust. 2.

## ROZDZIAŁ V

### PRZEKAZANIE UPRAWNIEN I PRZEPISY KOŃCOWE

#### Artykuł 24

#### Wykonywanie przekazanych uprawnień

1. Powierzenie Komisji uprawnień do przyjęcia aktów delegowanych podlega warunkom określonym w niniejszym artykule.
2. Uprawnienia do przyjęcia aktów delegowanych, o których mowa w art. 14 ust. 1 powierza się Komisji od dnia 21 grudnia 2013 r. do dnia 31 grudnia 2020 r.
3. Przekazanie uprawnień, o którym mowa w art. 14 ust. 1 może zostać w dowolnym momencie odwołane przez Parlament Europejski lub przez Radę. Decyzja o odwołaniu kończy przekazanie określonych w niej uprawnień. Decyzja o odwołaniu staje się skuteczna od następnego dnia po jej opublikowaniu w *Dzienniku Urzędowym Unii Europejskiej* lub w określonym w tej decyzji późniejszym terminie. Nie wpływa ona na ważność jakichkolwiek już obowiązujących aktów delegowanych.
4. Niezwłocznie po przyjęciu aktu delegowanego Komisja przekazuje go równocześnie Parlamentowi Europejskiemu i Radzie.
5. Akt delegowany przyjęty na podstawie art. 14 ust. 1 wchodzi w życie tylko wówczas, gdy ani Parlament Europejski ani Rada nie wyraziły sprzeciwu w terminie dwóch miesięcy od przekazania tego aktu Parlamentowi Europejskiemu i Radzie lub gdy, przed upływem tego terminu, zarówno Parlament Europejski, jak i Rada poinformowały Komisję, że nie wniosą sprzeciwu. Termin ten przedłuża się o dwa miesiące z inicjatywy Parlamentu Europejskiego lub Rady.

#### Artykuł 25

#### Komitet na mocy art. 163 TFUE

1. Komisję wspomaga komitet („Komitet EFS”) ustanowiony na mocy art. 163 TFUE.
2. Członek Komisji odpowiedzialny za przewodniczenie Komitetowi EFS może przekazać ten obowiązek wysokiemu rangą urzędnikowi Komisji. Sekretariat Komitetu EFS zapewnia Komisja.
3. Każde państwo członkowskie wyznacza jednego przedstawiciela rządu, jednego przedstawiciela organizacji związkowych, jednego przedstawiciela organizacji pracodawców i po jednym zastępcy wszystkich członków na okres do siedmiu lat. Pod nieobecność członka jego zastępca jest automatycznie uprawniony do uczestnictwa w pracach.

4. W skład Komitetu EFS wchodzi po jednym przedstawicielu ze wszystkich organizacji reprezentujących organizacje pracodawców i organizacje pracowników na szczeblu Unii.

5. Komitet EFS może zaprosić na swoje posiedzenia nieposiadających prawa głosu przedstawicieli Europejskiego Banku Inwestycyjnego i Europejskiego Funduszu Inwestycyjnego, a także nieposiadających prawa głosu przedstawicieli odpowiednich organizacji społeczeństwa obywatelskiego, jeżeli porządek obrad wymaga ich udziału.

6. Komitet EFS:

- a) jest konsultowany w sprawie projektów decyzji Komisji odnoszących się do programów operacyjnych oraz do programowania w przypadku wsparcia z EFS;
- b) jest konsultowany w sprawie planowanego wykorzystania pomocy technicznej w przypadku wsparcia z EFS oraz innych kwestiach istotnych dla EFS, które mają wpływ na wdrażanie strategii na poziomie Unii;
- c) zatwierdza wykaz wspólnych tematów współpracy ponadnarodowej przewidzianych w art. 10 ust. 3.

7. Komitet EFS może wydawać opinie na temat:

- a) kwestii związanych z wkładem EFS w realizację strategii „Europa 2020”;
- b) kwestii dotyczących rozporządzenia (UE) nr 1303/2013 istotnych dla EFS;
- c) kwestii związanych z EFS przekazanych komitetowi przez Komisję, a innych niż te, o których mowa w ust. 6.

8. Opinie Komitetu EFS przyjmowane są bezwzględną większością głosów ważnie oddanych i są przekazywane do wiadomości Parlamentu Europejskiego. Komisja informuje Komitet EFS o sposobie, w jaki uwzględniła jego opinie.

#### Artykuł 26

#### Przepisy przejściowe

1. Niniejsze rozporządzenie nie ma wpływu na kontynuację ani zmianę, w tym całkowite lub częściowe anulowanie, pomocy zatwierdzonej przez Komisję na podstawie rozporządzenia (WE) nr 1081/2006 lub jakichkolwiek innych przepisów mających zastosowanie do tej pomocy w dniu 31 grudnia 2013 r. Rozporządzenie to lub inne mające zastosowanie przepisy stosuje się nadal po dniu 31 grudnia 2013 r. do tej pomocy lub danych operacji aż do ich zamknięcia.

2. Wnioski o dofinansowanie złożone lub zatwierdzone na podstawie rozporządzenia (WE) nr 1081/2006 przed dniem 1 stycznia 2014 r. zachowują ważność.

*Artykuł 27*

**Uchylenie**

Bez uszczerbku dla przepisów ustanowionych w art. 26 niniejszego rozporządzenia, uchyla się rozporządzenie (WE) nr 1081/2006 ze skutkiem od dnia 1 stycznia 2014 r.

Odesłania do uchylonego rozporządzenia traktuje się jako odesłania do niniejszego rozporządzenia i należy je rozumieć zgodnie z tabelą korelacji podaną w załączniku III.

*Artykuł 28*

**Przegląd**

Parlament Europejski i Rada dokonają przeglądu niniejszego rozporządzenia do dnia 31 grudnia 2020 r. zgodnie z art. 164 TFUE.

*Artykuł 29*

**Wejście w życie**

Niniejsze rozporządzenie wchodzi w życie następnego dnia po jego opublikowaniu w *Dzienniku Urzędowym Unii Europejskiej*.

Niniejsze rozporządzenie wiąże w całości i jest bezpośrednio stosowane we wszystkich państwach członkowskich.

Sporządzono w Brukseli dnia 17 grudnia 2013 r.

*W imieniu Parlamentu Europejskiego*  
Przewodniczący  
M. SCHULZ

*W imieniu Rady*  
Przewodniczący  
R. ŠADŽIUS



## ZAŁĄCZNIK I

## Wspólne wskaźniki produktu i rezultatu dotyczące inwestycji EFS

## 1) Wspólne wskaźniki produktu dotyczące uczestników

Przez „uczestników”<sup>(1)</sup> rozumie się osoby korzystające bezpośrednio z interwencji EFS, które to osoby można zidentyfikować na podstawie ich cech charakterystycznych i poprosić je o podanie informacji na temat tych cech, i dla których przeznaczono konkretne środki. Inne osoby nie będą uznawane za uczestników. Wszystkie dane pogrupowane są według płci.

Wspólne wskaźniki produktu dotyczące uczestników są następujące:

- bezrobotni, w tym długotrwale bezrobotni\*;
- długotrwale bezrobotni\*;
- osoby biernie zawodowo\*;
- osoby biernie zawodowo, nieuczestniczące w kształceniu lub szkoleniu\*;
- osoby pracujące, łącznie z prowadzącymi działalność na własny rachunek\*;
- osoby poniżej 25 lat\*;
- osoby powyżej 54 lat\*;
- uczestnicy powyżej 54 lat, którzy są bezrobotni, łącznie z długotrwale bezrobotnymi, lub są biernie zawodowo i nie uczestniczą w kształceniu lub szkoleniu\*;
- osoby z wykształceniem podstawowym (ISCED 1) lub średnim I stopnia (ISCED 2)\*;
- osoby z wykształceniem na poziomie ponadgimnazjalnym (ISCED 3) lub policealnym (ISCED 4)\*;
- osoby z wykształceniem wyższym (ISCED 5 do 8)\*;
- uczestnicy żyjący w gospodarstwie domowym bez osób pracujących\*;
- uczestnicy żyjący w gospodarstwie domowym bez osób pracujących, z dziećmi pozostającymi na utrzymaniu\*;
- uczestnicy żyjący w gospodarstwie domowym składającym się z jednej osoby dorosłej i dzieci pozostających na utrzymaniu\*;
- migranci, uczestnicy obcego pochodzenia, mniejszości (w tym społeczności marginalizowane, takie jak Romowie)\*\*;
- uczestnicy z niepełnosprawnościami \*\*;
- inne osoby w niekorzystnej sytuacji społecznej\*\*.

Łączna liczba uczestników będzie obliczana automatycznie na podstawie wskaźników produktu.

Te dane dotyczące uczestników biorących udział w operacji objętej wsparciem EFS będą podawane w rocznych sprawozdaniach z wdrażania, o których mowa w art. 50 ust. 1 i 2 i art. 111 ust. 1 rozporządzenia (UE) nr 1303/2013. Wszystkie dane pogrupowane zostaną według płci.

- osoby bezdomne lub dotknięte wykluczeniem z dostępu do mieszkań\*
- osoby pochodzące z obszarów wiejskich\*<sup>(2)</sup>;

<sup>(1)</sup> Instytucja zarządzająca ustanowi system rejestracji i przechowywania danych poszczególnych uczestników w formie elektronicznej, jak określono w art. 125 ust. 2 lit. d) rozporządzenia (UE) nr 1303/2013. Rozwiązania dotyczące przetwarzania danych obowiązujące w państwach członkowskich są zgodne z przepisami dyrektywy 95/46/WE Parlamentu Europejskiego i Rady z dnia 24 października 1995 r. w sprawie ochrony osób fizycznych w zakresie przetwarzania danych osobowych i swobodnego przepływu tych danych (Dz.U. L 281 z 23.11.1995, s. 31), w szczególności z jej art. 7 i 8.

Dane przekazane w związku ze wskaźnikami oznaczonymi gwiazdką (\*) są danymi osobowymi zgodnie z art. 7 dyrektywy 95/46/WE. Ich przetwarzanie jest konieczne dla zgodności ze zobowiązaniem prawnym, któremu podlega administrator danych (art. 7 lit. c) dyrektywy 95/46/WE). Definicja administratora danych zawarta jest w art. 2 dyrektywy 95/46/WE. Dane przekazane w związku ze wskaźnikami oznaczonymi podwójną gwiazdką (\*\*) należą do szczególnej kategorii danych osobowych zgodnie z art. 8 dyrektywy 95/46/WE. Pod warunkiem ustanowienia odpowiednich środków zabezpieczających państwa członkowskie mogą, ze względu na istotny interes publiczny, ustalić dodatkowe wyłączenia, poza tymi, które zostały przewidziane w art. 8 ust. 2 dyrektywy 95/46/WE, na mocy ustawy krajowej lub decyzji organu nadzorczego (art. 8 ust. 4 dyrektywy 95/46/WE).

<sup>(2)</sup> Dane zbierane są na poziomie mniejszych jednostek administracyjnych (lokalnych jednostek administracyjnych 2) zgodnie z rozporządzeniem (WE) nr 1059/2003 Parlamentu Europejskiego i Rady z dnia 26 maja 2003 roku w sprawie ustalenia wspólnej klasyfikacji Jednostek Terytorialnych do Celów Statystycznych (NUTS) (Dz.U. L 154 z 21.6.2003, s. 1).

Dane dotyczące uczestników objętych powyższymi dwoma wskaźnikami będą podawane w rocznych sprawozdaniach z wdrażania, o których mowa w art. 50 ust. 4 rozporządzenia (UE) nr 1303/2013. Dane te będą gromadzone na podstawie reprezentatywnej próby uczestników w ramach każdego priorytetu inwestycyjnego. Należy zapewnić wewnętrzną ważność próby tak, aby zebrane dane mogły być uogólnione na poziomie priorytetu inwestycyjnego.

2) Wspólne wskaźniki produktu dotyczące podmiotów są następujące:

- liczba projektów zrealizowanych w pełni lub częściowo przez partnerów społecznych lub organizacje pozarządowe;
- liczba projektów ukierunkowanych na trwały udział kobiet w zatrudnieniu i rozwój ich kariery zawodowej;
- liczba projektów obejmujących administrację publiczną lub służby publiczne na szczeblu krajowym, regionalnym lub lokalnym;
- liczba objętych wsparciem mikro-, małych i średnich przedsiębiorstw (w tym przedsiębiorstw spółdzielczych i przedsiębiorstw ekonomii społecznej).

Te dane będą podawane w rocznych sprawozdaniach z wdrażania, o których mowa w art. 50 ust. 1 i 2 i art. 111 ust. 1 rozporządzenia (UE) nr 1303/2013.

3) Wspólne wskaźniki rezultatu bezpośredniego dotyczące uczestników są następujące:

- bierni zawodowo uczestnicy poszukujący pracy po opuszczeniu programu\*;
- uczestnicy kształcenia lub szkolenia po opuszczeniu programu\*;
- uczestnicy uzyskujący kwalifikacje po opuszczeniu programu\*;
- uczestnicy pracujący, łącznie z prowadzącymi działalność na własny rachunek, po opuszczeniu programu\*;
- uczestnicy w niekorzystnej sytuacji społecznej poszukujący pracy, uczestniczący w kształceniu lub szkoleniu, zdobywający kwalifikacje, zatrudnieni (łącznie z prowadzącymi działalność na własny rachunek) po opuszczeniu programu\*\*.

Te dane należy podawać w rocznych sprawozdaniach z wdrażania, o których mowa w art. 50 ust. 1 i 2 i art. 111 ust. 1 rozporządzenia (UE) nr 1303/2013. Wszystkie dane pogrupowane są według płci.

4) Wspólne długoterminowe wskaźniki rezultatu dotyczące uczestników są następujące:

- uczestnicy pracujący, łącznie z prowadzącymi działalność na własny rachunek, sześć miesięcy po opuszczeniu programu\*;
- uczestnicy znajdujący się w lepszej sytuacji na rynku pracy sześć miesięcy po opuszczeniu programu\*;
- uczestnicy powyżej 54 roku życia, pracujący, łącznie z prowadzącymi działalność na własny rachunek, sześć miesięcy po opuszczeniu programu\*;
- uczestnicy w niekorzystnej sytuacji społecznej, pracujący, łącznie z prowadzącymi działalność na własny rachunek, sześć miesięcy po opuszczeniu programu\*\*.

Powyższe dane należy podawać w rocznych sprawozdaniach z wdrażania, o których mowa w art. 50 ust. 5 rozporządzenia (UE) nr 1303/2013. Należy je gromadzić na podstawie reprezentatywnej próby uczestników w ramach każdego priorytetu inwestycyjnego. Należy zapewnić wewnętrzną ważność próby tak, aby zebrane dane mogły być uogólnione na poziomie priorytetu inwestycyjnego. Wszystkie dane pogrupowane są według płci.

## ZAŁĄCZNIK II

**Wskaźniki rezultatu dotyczące Inicjatywy na rzecz zatrudnienia ludzi młodych**

Te dane są podawane w rocznych sprawozdaniach z wdrażania, o których mowa w art. 50 ust. 1 i 2 rozporządzenia (UE) nr 1303/2013, oraz w sprawozdaniu przedłożonym w kwietniu 2015 r. zgodnie z art. 19 ust. 3 niniejszego rozporządzenia. Wszystkie dane pogrupowane są według płci.

## 1) Wspólne wskaźniki rezultatu bezpośredniego dotyczące uczestników

Przez „uczestników”<sup>(1)</sup> rozumie się osoby korzystające bezpośrednio z interwencji w ramach Inicjatywy na rzecz zatrudnienia ludzi młodych, które to osoby można zidentyfikować i poprosić o ich cechy charakterystyczne i dla których przeznaczono konkretne środki.

Stosuje się następujące wskaźniki rezultatu bezpośredniego:

- Bezrobotni uczestnicy, którzy ukończyli interwencję wspieraną w ramach Inicjatywy na rzecz zatrudnienia ludzi młodych\*;
- Bezrobotni uczestnicy, którzy otrzymają ofertę pracy, ustawicznego kształcenia, przygotowania zawodowego lub stażu po opuszczeniu programu\*;
- Bezrobotni uczestnicy, uczestniczący w kształceniu/szkoleniu lub uzyskujący kwalifikacje lub pracujący, w tym prowadzący działalność na własny rachunek, po opuszczeniu programu\*;
- uczestnicy długotrwale bezrobotni, którzy ukończyli interwencję wspieraną w ramach Inicjatywy na rzecz zatrudnienia ludzi młodych\*;
- uczestnicy długotrwale bezrobotni, którzy otrzymają ofertę pracy, kształcenia ustawicznego, przygotowania zawodowego czy stażu po opuszczeniu programu\*;
- uczestnicy długotrwale bezrobotni, uczestniczący w kształceniu/szkoleniu uzyskujący kwalifikacje lub pracujący, w tym prowadzący działalność na własny rachunek, po opuszczeniu programu\*;
- uczestnicy bierni zawodowo, nieuczestniczący w kształceniu lub szkoleniu, którzy ukończyli interwencję wspieraną w ramach Inicjatywy na rzecz zatrudnienia ludzi młodych\*\*;
- uczestnicy bierni zawodowo, nieuczestniczący w kształceniu lub szkoleniu, którzy otrzymają ofertę pracy, kształcenia ustawicznego, przygotowania zawodowego czy stażu po opuszczeniu programu\*;
- uczestnicy bierni zawodowo nieuczestniczący w kształceniu lub szkoleniu, uczestniczący w kształceniu/ szkoleniu lub uzyskujący kwalifikacje lub pracujący, w tym prowadzący działalność na własny rachunek, po opuszczeniu programu\*.

## 2) Wspólne długoterminowe wskaźniki rezultatu dotyczące uczestników

Stosuje się następujące długoterminowe wskaźniki rezultatu:

- uczestnicy biorący udział w kształceniu ustawicznym, programach szkoleniowych prowadzących do uzyskania kwalifikacji, przygotowaniu zawodowym lub stażu sześć miesięcy po opuszczeniu programu\*;
- uczestnicy pracujący sześć miesięcy po opuszczeniu programu\*;
- uczestnicy prowadzący działalność na własny rachunek sześć miesięcy po opuszczeniu programu\*.

Dane dotyczące długoterminowych wskaźników rezultatu są gromadzone na podstawie reprezentatywnej próby uczestników w ramach każdego priorytetu inwestycyjnego. Należy zapewnić wewnętrzną ważność próby tak, aby zebrane dane mogły być uogólnione na poziomie priorytetu inwestycyjnego.

<sup>(1)</sup> Instytucja zarządzająca ustanowi system rejestracji i przechowywania danych poszczególnych uczestników w formie elektronicznej, jak określono w art. 125 ust. 2 lit. d) rozporządzenia 1303/2013. Rozwiązania dotyczące przetwarzania danych obowiązujące w państwach członkowskich muszą być zgodne z przepisami dyrektywy 95/46/WE w szczególności z jej art. 7 i 8. Dane przekazane w związku ze wskaźnikami oznaczonymi gwiazdką (\*) są danymi osobowymi zgodnie z art. 7 dyrektywy 95/46/WE. Ich przetwarzanie jest konieczne dla zgodności ze zobowiązaniem prawnym, któremu podlega administrator danych (art. 7 lit. c) dyrektywy 95/46/WE). Definicja administratora danych zawarta jest w art. 2 dyrektywy 95/46/WE. Dane przekazane w związku ze wskaźnikami oznaczonymi podwójną gwiazdką (\*\*) należą do szczególnej kategorii danych osobowych zgodnie z art. 8 dyrektywy 95/46/WE. Pod warunkiem ustanowienia odpowiednich środków zabezpieczających państwa członkowskie mogą, ze względu na istotny interes publiczny, ustalić dodatkowe wyłączenia, poza tymi, które zostały przewidziane w art. 8 ust. 2 dyrektywy 95/46/WE, na mocy ustawy krajowej lub decyzji organu nadzorczego (art. 8 ust. 4 dyrektywy 95/46/WE).

## ZAŁĄCZNIK III

## Tabela korelacji

Rozporządzenie (WE) nr 1081/2006 Parlamentu Europejskiego i Rady	Niniejsze rozporządzenie
art. 1	art. 1
art. 2	art. 2
art. 3	art. 3
art. 4	art. 4
	art. 5
art. 5	art. 6
art. 6	art. 7
	art. 8
art. 7	art. 9
art. 8	art. 10
art. 9	—
art. 10	—
	art. 11
	art. 12
art. 11	art. 13
	art. 14
	art. 15
	art. 16 to 23
	art. 24
	art. 25
art. 12	art. 26
art. 13	art. 27
art. 14	art. 28
art. 15	art. 29



CONFEDERATION  
**SYNDICAT  
EUROPEAEN  
TRADE UNION**



Boulevard du Roi Albert II, 5  
1210 Brussels  
Tel + 32 2 224 04 11  
E-mail : [etuc@etuc.org](mailto:etuc@etuc.org)

[www.etuc.org](http://www.etuc.org)